



Uusi kaupungintalo esittelee kolme erilaista materiaalia: kulttuuritalo on opakista ja kiiltävää, toimistorakennus on läpinäkyvä ja julkisen tilan katto on läpikuultava. Valkoinen väri yhdistää kolme materiaalia ja integroi ne Kurikalle tyypilliseen lumiseen maisemaan.

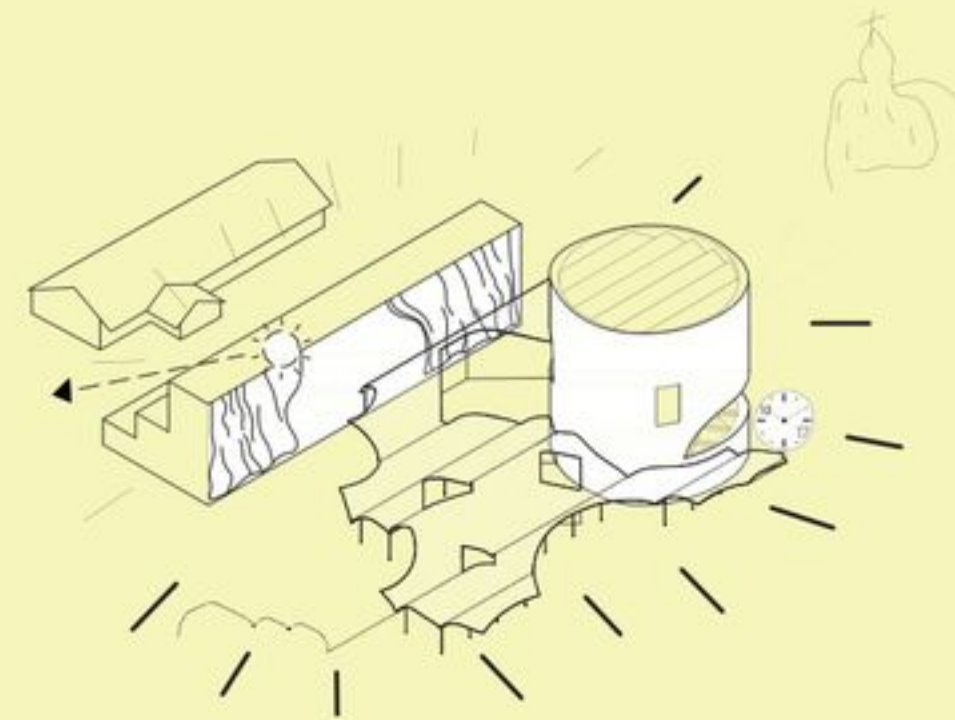
Uusi Kurikan kunnantalon sijaitsee strategisesti kaupungin vakiintuneessa keskustassa, Asematiellä. Tämä sijainti tekee siitä avaintekijän kaupunkiytimen muodostamisessa, keskustellen niin ikonista maamerkeistä kuin Kurikan kirkosta, joka on rakennettu vuonna 1847, ja Pekka Jylhän veistoksesta. Lisäksi se luo uusia julkisia tiloja, jotka vahvistavat kaupunkirakennetta, tarjoten kohtaamis- ja vuorovaikutustiloja kansalaisille unohtamatta olemassa olevia aktiviteetteja, kuten markkinoita. Näin kunnantalosta tulee ydinpaikka kokoontumiselle, mikä on aiemmin ollut kirkon pääasiallinen rooli.

Projektin ehdottaa ajattoman rakennuksen, joka on helposti tunnistettavissa Kurikan asukkaille. Kompleksi on järjestetty kolmeen osaan: kulttuuritalo, toimistot ja julkinen tila. Kulttuuritalo on nelikerroksinen rakennus, jonka geometria muodostaa vuoropuhelua Kurikan kirkon kanssa. Pyöreä, valkoisesta ja kiiltävästä keramiikasta tehty tilavuus valaistaa sisätilojaan kattoikkunoiden avulla. Tämä tila sisältää kaikkein julkisimmat aktiviteetit, kuten näyttelytilan, neuvotteluhuoneen tai monitoimitilat kansalaisille. Toisaalta toimistorakennus toimii kaupunkikeskustan taustana: läpinäkyvä lasivolyyymi, joka esittelee kunnallisten työntekijöiden toimintaa kansalaisille.

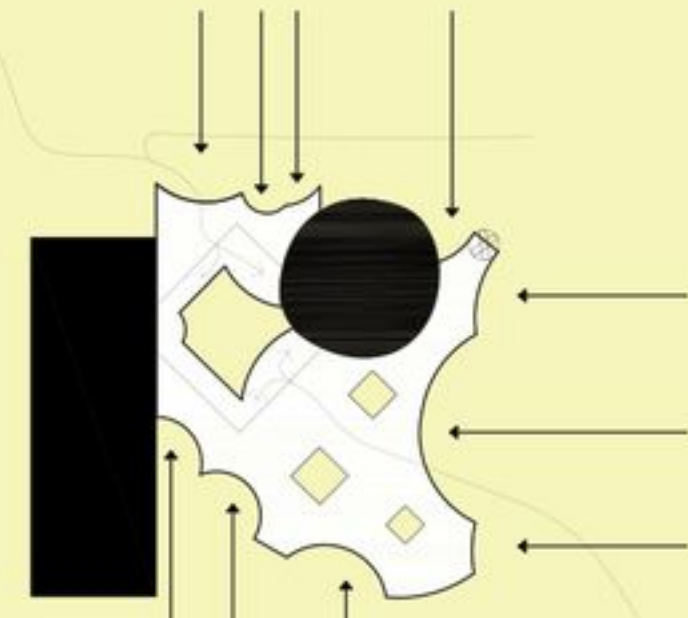
Nelikerroksinen eteläpuolen julkisivu mukautuu naapurirakennusten mittakaavaan, tarjoten asianmukaista valaistusta ja kunnioittaan ympäristön visuaalista johdonmukaisuutta. Kulttuuritalon ja toimistojen rakennukset yhdistyvät alakerroksessa sijaitsevalla volyyymilla, joka ympäröi sisäpihaa, luoden kulkutilan, joka mahdollistaa pääsyn strategista ympäristön pisteistä ja toimii ilmastoituna vastaanottoalueena kaikille kansalaisille.

Rakennukset hyödyntävät sallitut korkeudet ja sijaitsevat rakennuksen pohjoisosassa, vapauttaen maksimaalisen julkisen tilan mahdollisimman paljon, luoden uusia aukioita kansalaisille. Tämä tila, ensimmäiseen katettu, pitää riittävän korkeuden, jotta se voi isännöidä aktiviteetteja, kuten markkinoita ympäri vuoden.

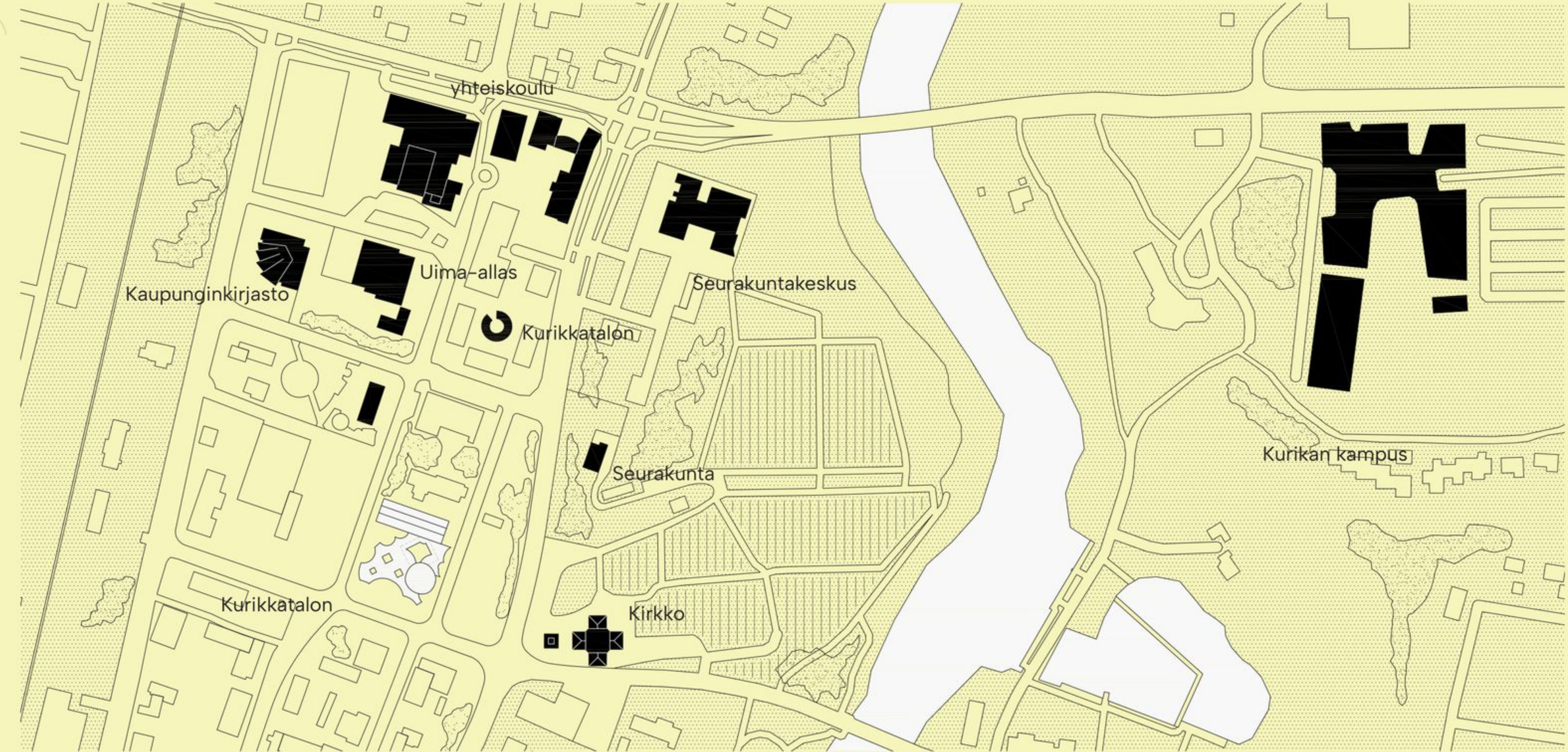
Uusi kunnantalon esitetään kolmena erottuvana materiaalina: kulttuuritalo on opakaita ja kiiltävä, toimistorakennus on läpinäkyvä ja julkisen tilan katto on läpikuultava. Valkoinen väri yhdistää kolme materiaalia ja integroi ne lumiseen maisemaan, joka on ominaista Kurikalle.



Tausta, katettu tila ja rakennus, joka on vuorovaikutuksessa kirkon kanssa.



Osien suhde paikkaan.



Uusi kaupungintalo on avainelementti kaupunkikeskustan jäsentämisessä, ja se käy vuoropuhelua niin ikonisten maamerkkien kuin Kurikan kirkon kanssa.

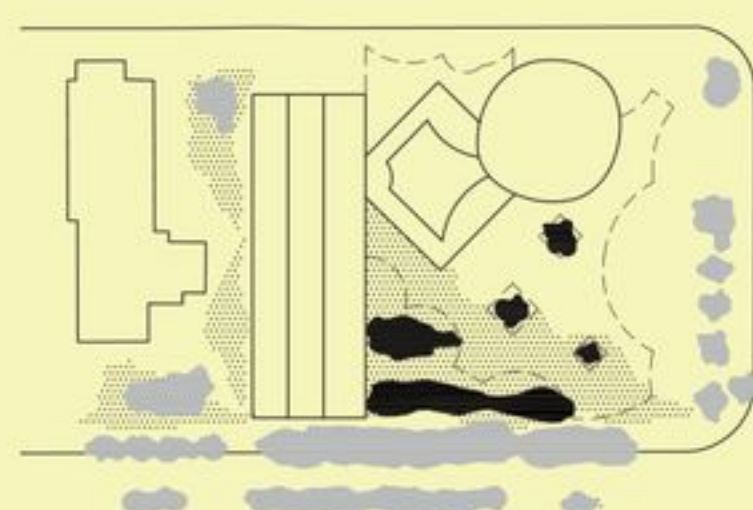
SIJAINPIIROS 1:5000

Uusi kaupungintalo on avainelementti kaupunkikeskustan jäsentämisessä, ja se käy vuoropuhelua niin ikonisten maamerkkien kuin Kurikan kirkon kanssa.



Uusi kaupungintalo luo uusia julkisia tiloja, jotka vahvistavat kaupunkirakennetta, tarjoten kohtaamis- ja vuorovaikutustiloja kansalaisille unohtamatta olemassa olevia aktiviteetteja. Pyöreä, valkoisesta ja kiiltävästä keramiikasta valmistettu volyyymi valaistaa sisätilojaan kattoikkunoiden avulla.

ILMAKUVA

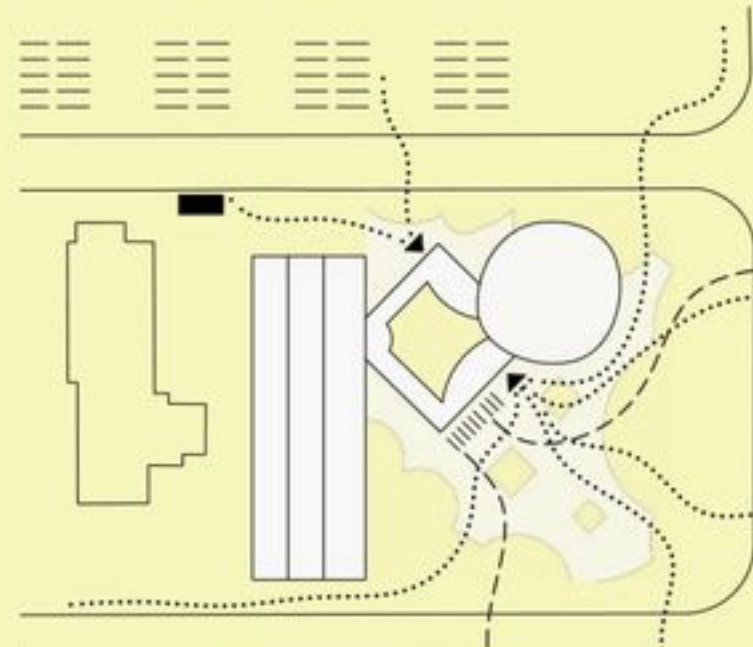


KASVILLISUUS

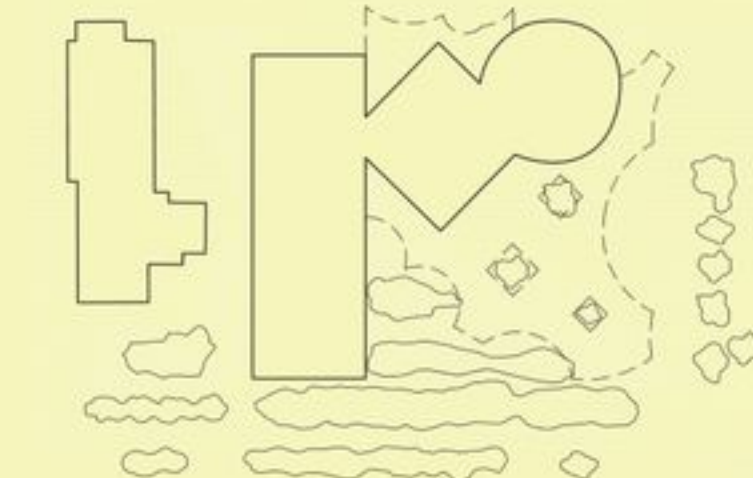
Julkisen tilan integrointi puiden avulla.



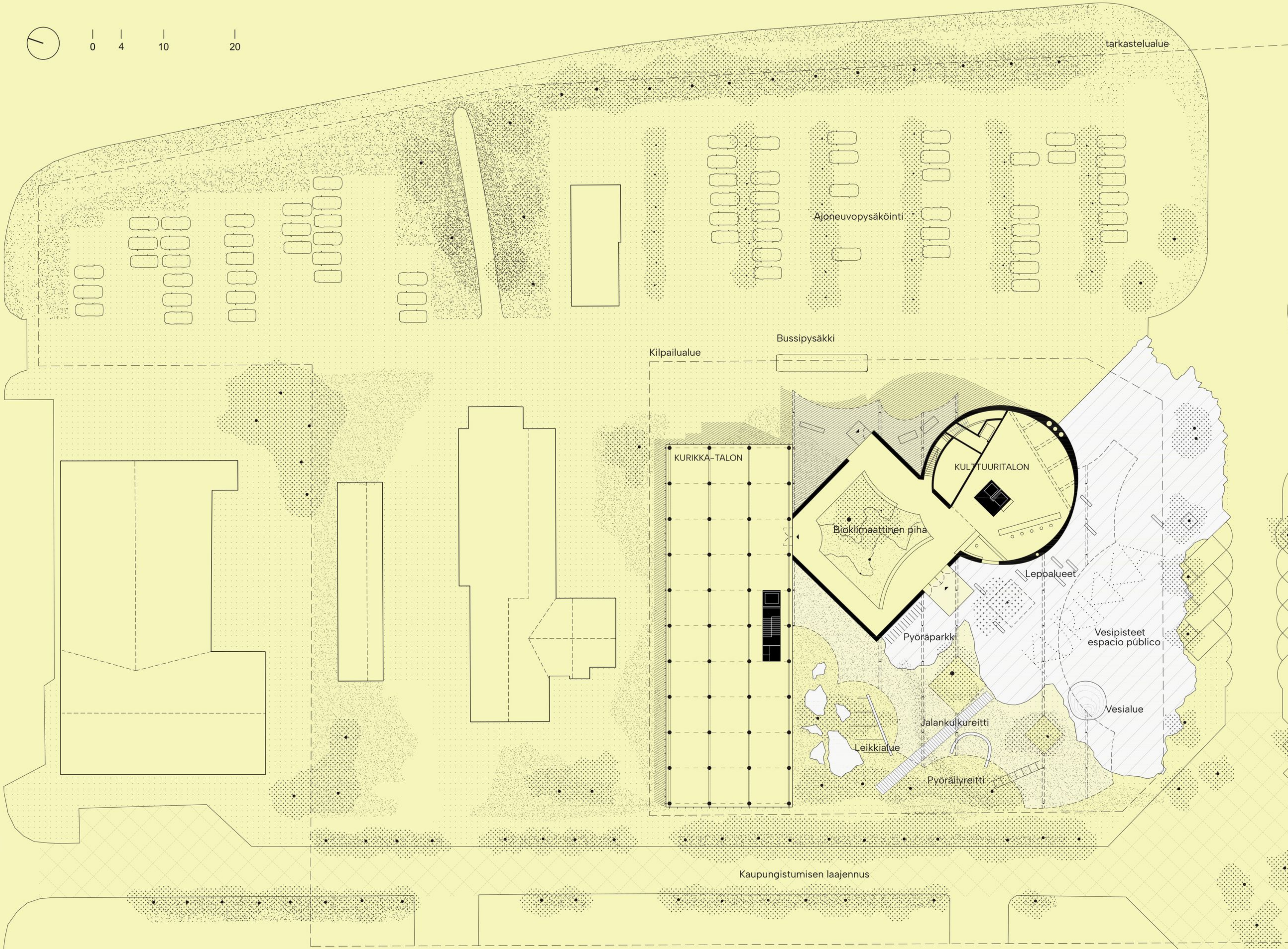
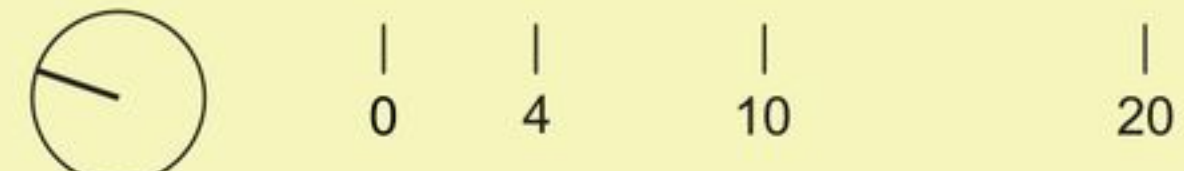
KATETTU JULKINEN TILA
Monitoimialue, jossa järjestetään erilaisia kaupunkitoimintoja, mahdollistava markkinoiden tai improvisoidun teatterin järjestämisen.



LUONNOLLINEN YHTEYS
Alue, joka on suunniteltu jalankulkijoille, pyöräparkille ja joukkoliikenteelle.



JULKINEN TILA
Rakennus integroi ympärillään olevan julkisen tilan.

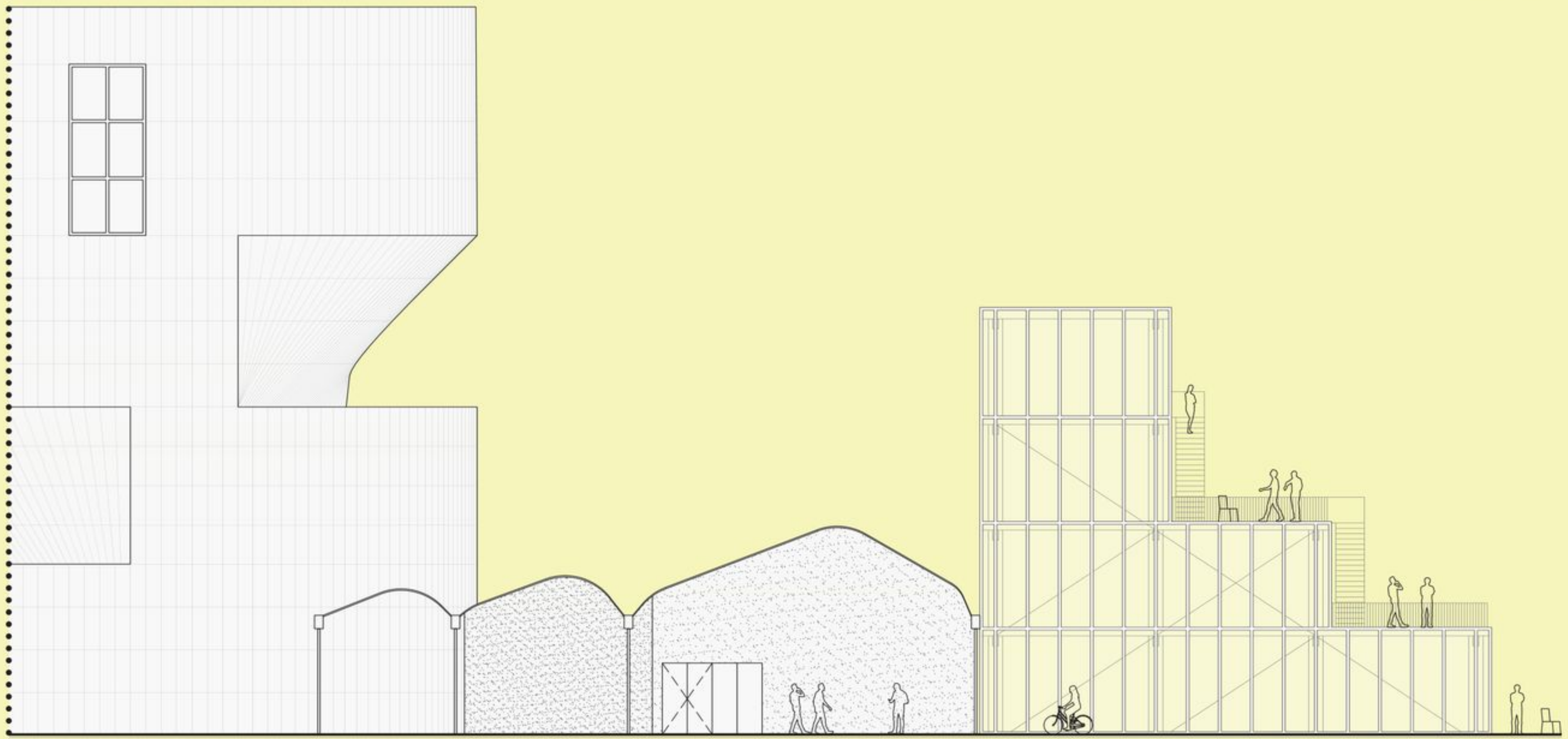




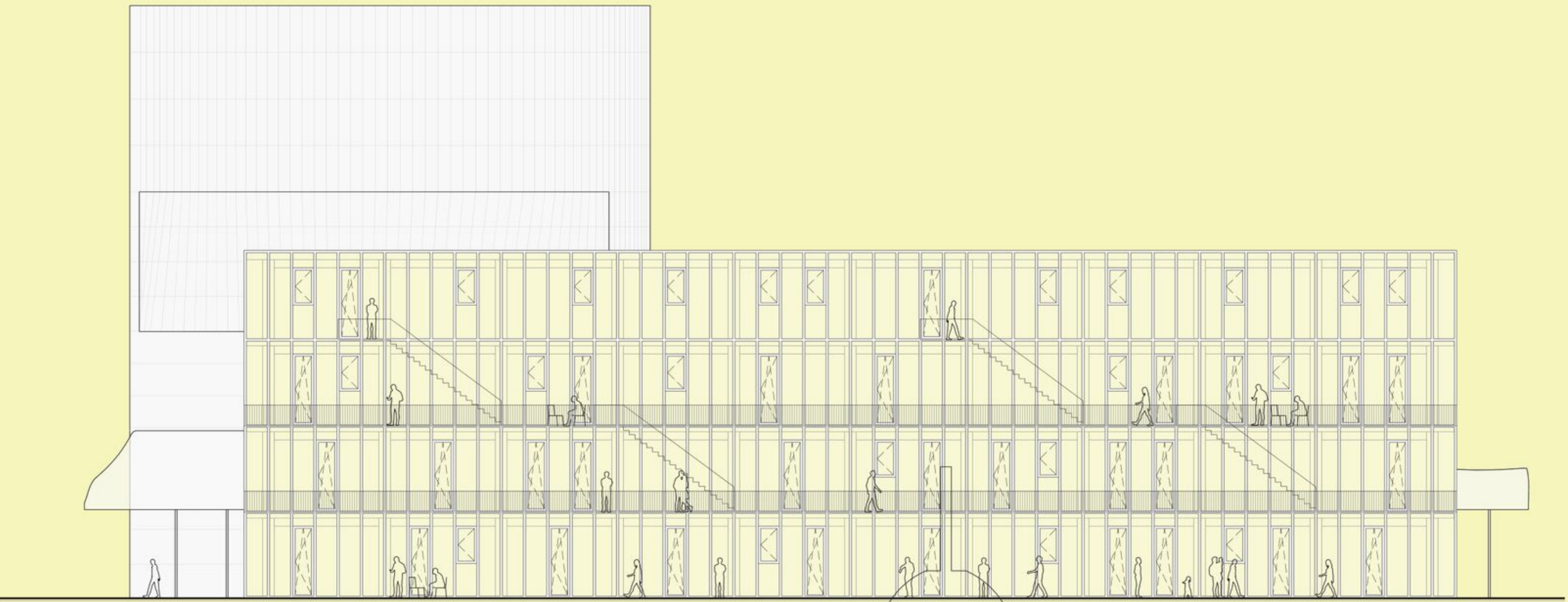
LEIKKAUS A



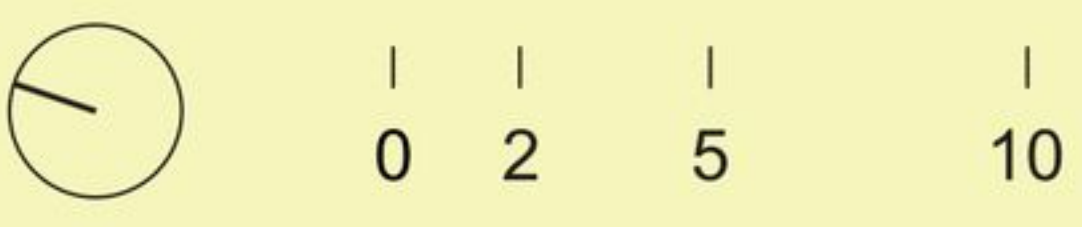
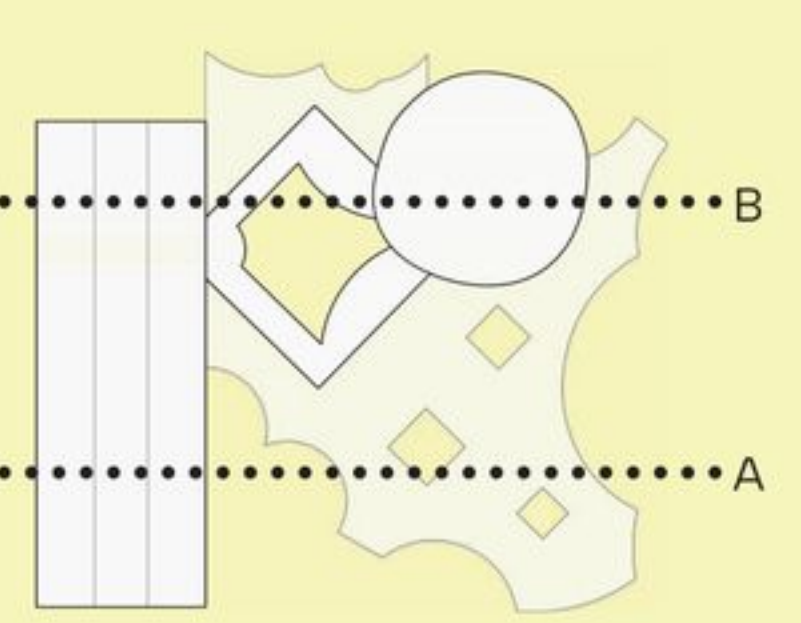
ETELÄJULKISIVU



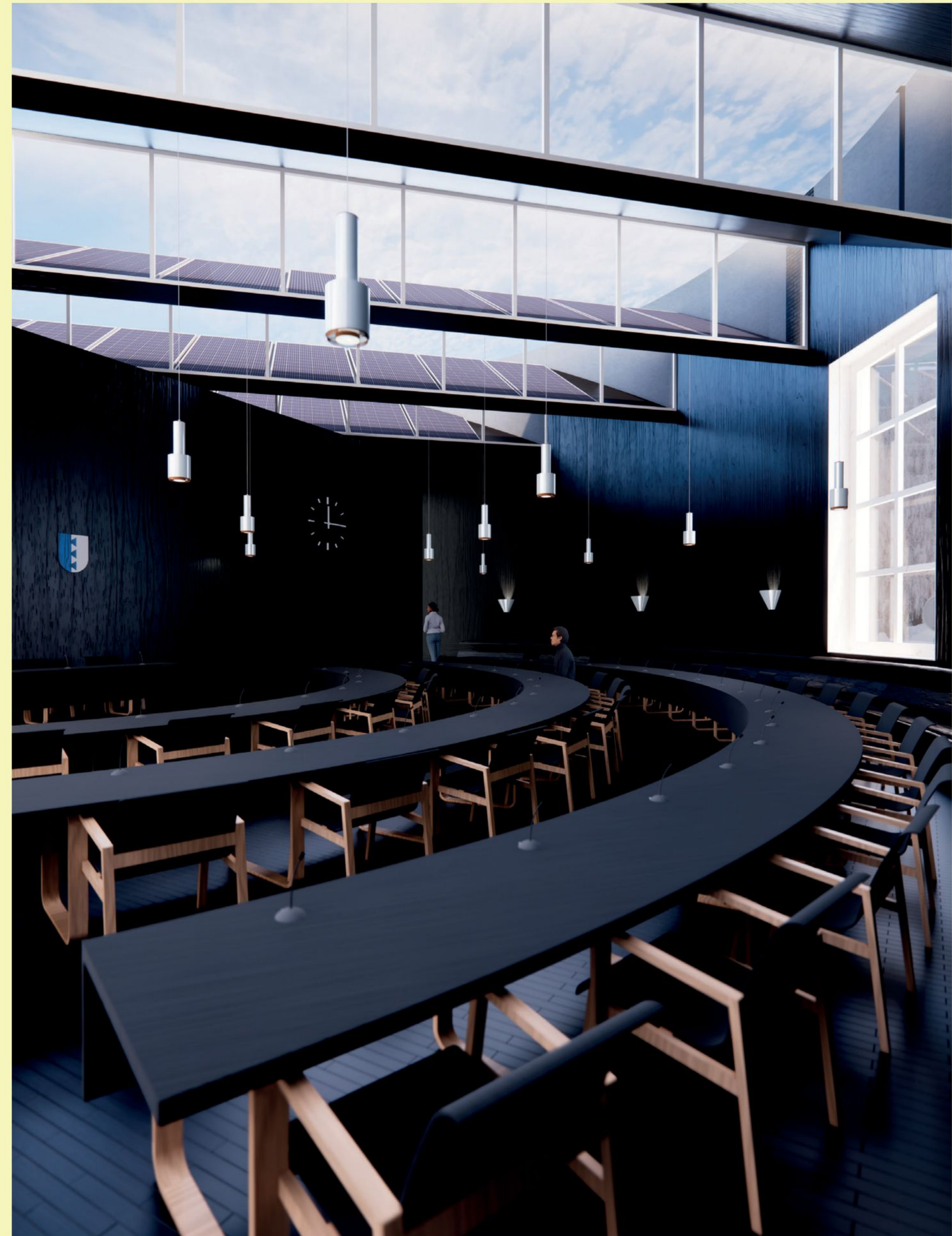
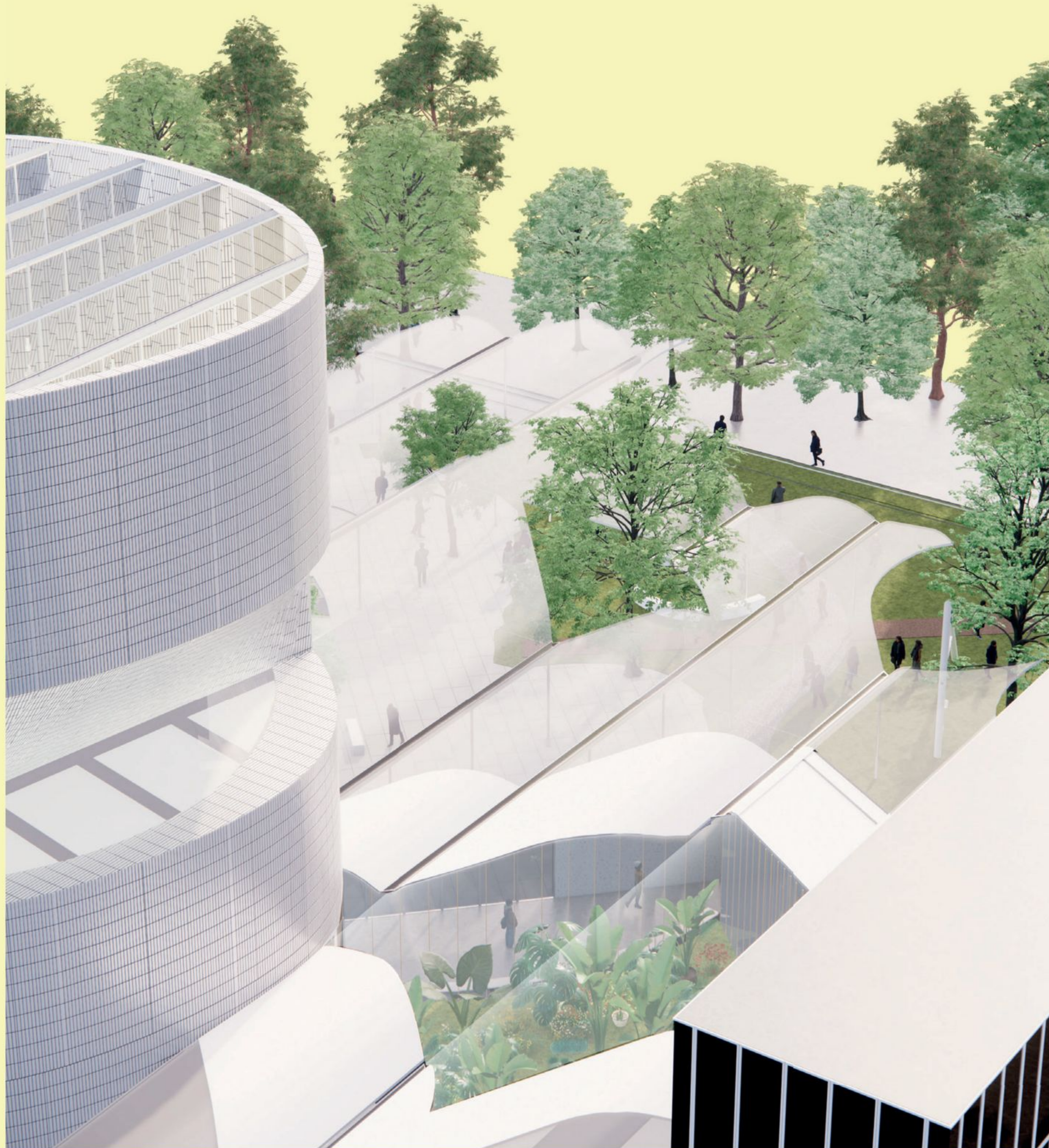
ITÄJULKISIVU



POHJOISJULKISIVU

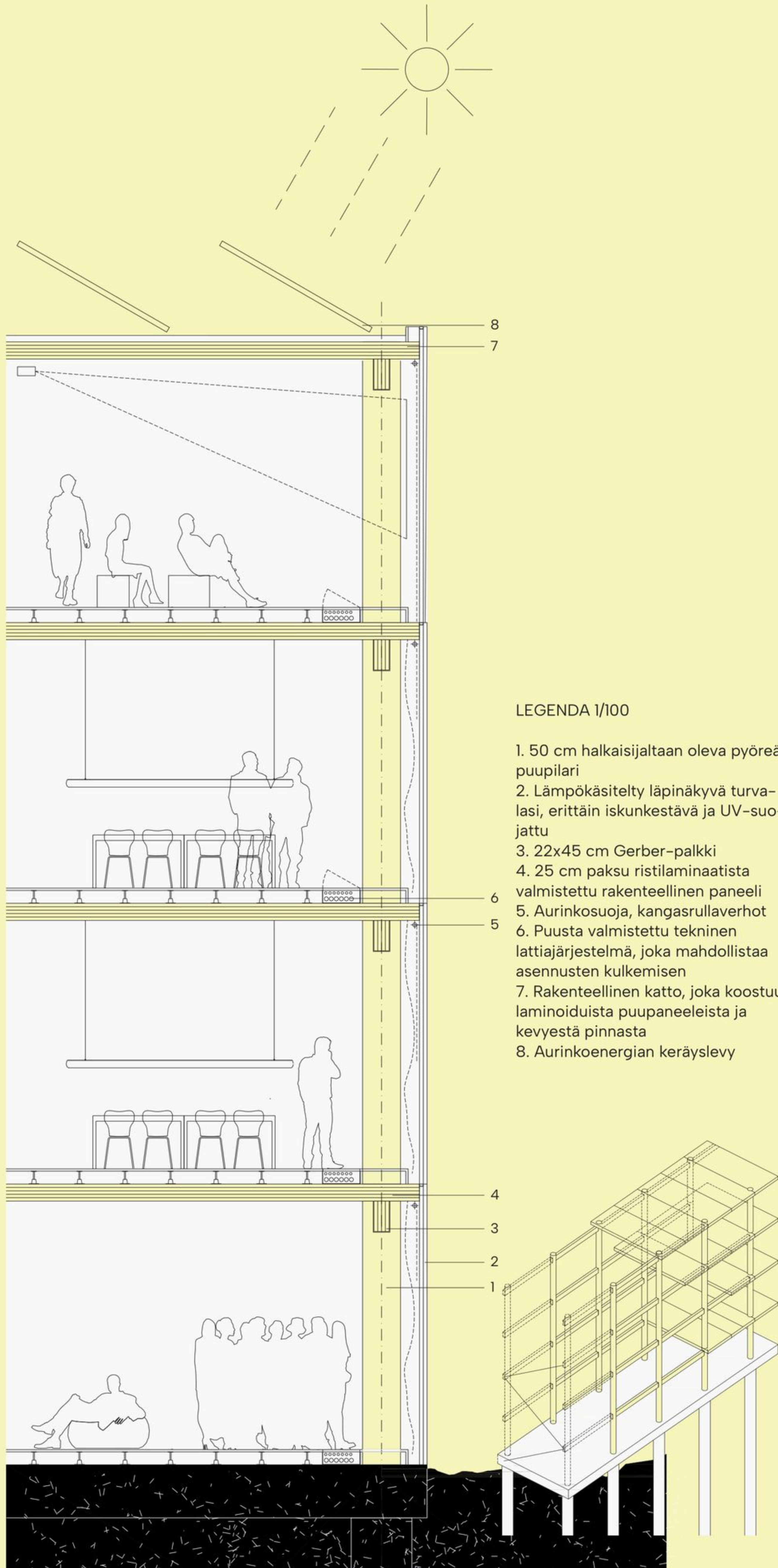


LEIKKAUS B



Kulttuuritalon ja toimistojen rakennukset yhdistyvät alakerrassa sijaitsevalla volyymissa, joka ympäröi sisäpihaa, luoden kulkutilan, joka mahdollistaa pääsyn strategisista ympäristön pisteistä ja toimii ilmastoituna vastaanottoalueena kaikille kansalaisille.

Tilat valaistaan homogeenisesti kattoikkunoiden avulla, luoden kontrastia tiihiin ulkovolyymiin kanssa. Jos ulkopuoli pyrkii sulautumaan lumiseen maisemaan valkoisen keramiikan kautta, sisätilat herättävät eloon suomalaisen maiseman olemuksen puun käytön myötä.



Julkinen tila, pääasiassa katettu, ylläpitää riittävän korkeutta voidakseen isännöidä aktiviteetteja, kuten markkinoita, ympäri vuoden.



Toimistorakennus tarjoaa kontrastin kylmän ja läpinäkyvän volyymin sekä lämpimän ja kutsuvan sisätilan välillä, joka on täynnä puuelementtejä. Sen esivalmistettu rakenne, joka perustuu suuriin pyöreisiin pylväisiin, viittaa Kyrönjoen maisemiin.