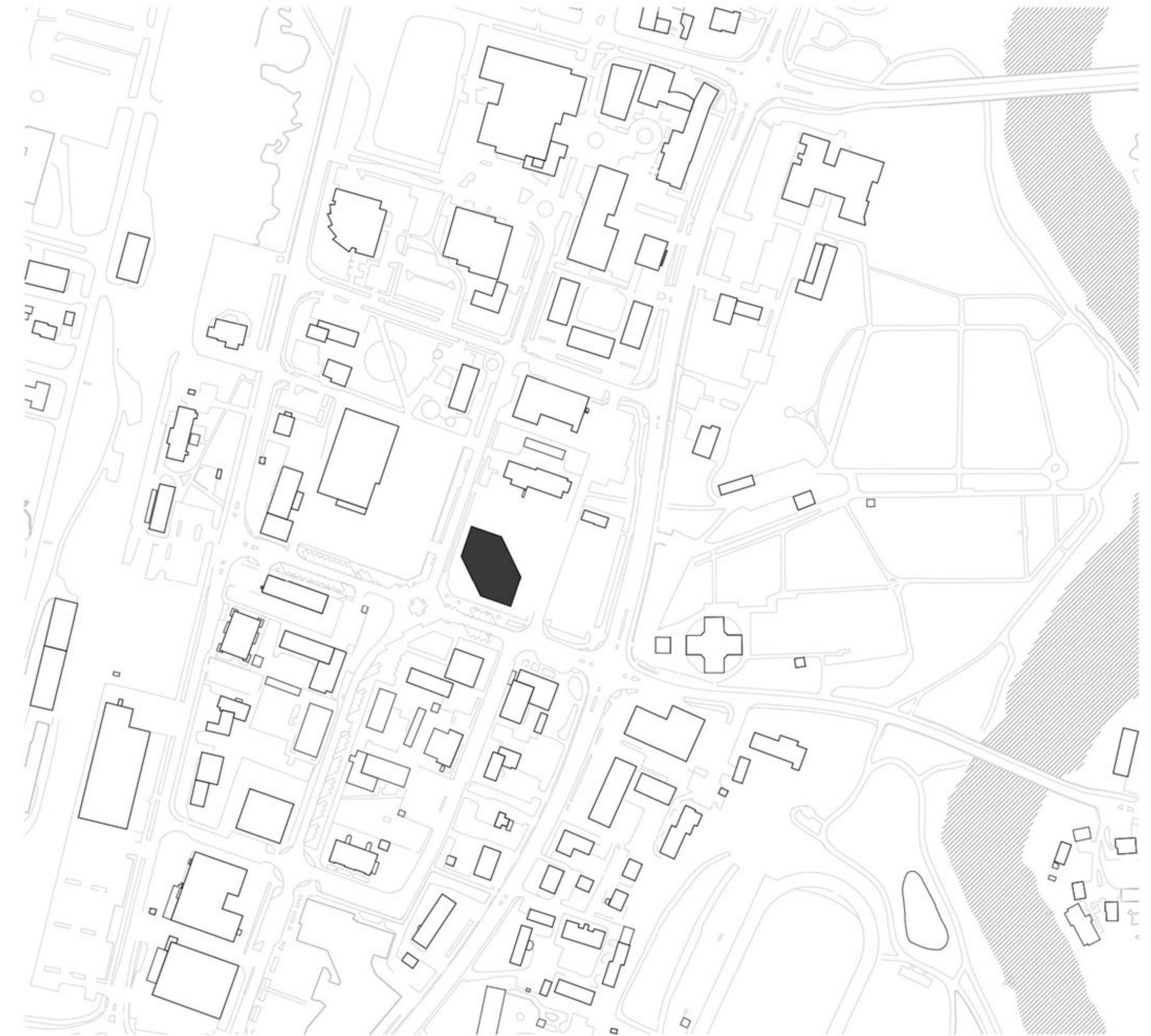




# TÄHKÄ

KURIKKATALON YLEINEN ARKKITEHTUURIKILPAILU





#### LIITTYMINEN YMPÄRISTÖÖN

Suunnitelma luo Kurikan keskustaan uuden, omaleimaisen maamerkin. Rakennuksen seinien linjat mukailevat pääosin tontin rajoja ja rakentuvat kiinni Keskuspuistikon sekä Asematien vastaisiin sivuihin tukien näin ruutukaavan toteutumista kaupungin ytimessä. Rakennuksen muoto on kuin itsestään kuusikulmio symboloiden yhtä Kurikan paavientuotteista - viljaa. Viljan yksittäinen *tähkä* on tärkeä osa kokonaisuutta, kuten on Kurikan jokainen asukaskin.

Rakennuksen korkeus sopeutuu olemassa olevaan rakennuskantaan, mutta ei jää sen jälkeihin, vaan on kirkon jälkeen toiseksi korkein ympäristössään. Sen korkeimmat kohdat katsovat kahteen suuntaan: vanhaan juna-asemaan sekä kirkkoon, toriin ja maisemaan. Se tervehtii Kirkkoakteen suunnalta tulevaa ja toisaalta seisoo jyrkevänä Keskuspuistikon varrella.

Tähkän yksi sivu on tontin rajoja mukaillen viistetty kohti Asematien ja Kirkkoakteen risteystä, jonne pääsisäänkäynti ja kello luontevasti sijoittuvat. Toinen sivu on viistetty torille päin ja näin rakennuksen massa tekee tontilla tilaa entiselle synnytyssairaalalle sekä torin jatkeena olevalle oleskelualueelle, joka on pienilmastoltaan suojaista ja valoisa. Julkiset sisäänkäynnit ovat kutsuvia ja ne muodostavat rakennuksen sisälle liikenteen luontevan virtauksen. Rakennukseen onkin helppo piipahtaa ja kulkeminen sen läpi on sujuvaa.

#### SISÄTILOJEN JÄRJESTELY JA TOIMINNALLISUUS

Yleisille avoimet tilat sijoittuvat pääosin rakennuksen ensimmäiseen kerrokseen elävöittäen katutilaa sekä ollen kaikille mahdollisimman hyvin saavutettavissa. Aulasta on suora yhteys lämpiöön, valtuustosalin ja henkilökunnan ruokalaan. Valtuustosalin on jaettavissa kahteen osaan, jolloin tilan samanaikainen käyttö esimerkiksi juhla- ja koulutus-tilaisuuksissa on mahdollista. Ruokalan sijoittuminen tilan välittömään läheisyyteen tukee salin monipuolista käyttöä.

Tilojen yksityisyys ja samalla turvallisuus kasvaa ylöspäin mentäessä. Toimistokerrokset ovat keskenään mahdollisimman identtiset, jotta muuntojousto toteutuu ja osastoja on mahdollista järjestellä tarvittaessa uudestaan. Työskentelyyn tarkoitettavat tilat on sijoitettu pääosin ikkunaseinille ja lähes kaikilta paikoilta on suora näkymä ulos. Hiljaiset tilat sekä osastojen kokoushuoneet ovat rungon keskiosassa. Synergianurkat ovat työntekijöiden satunnaisten kohtaamisten mahdollistavia paikkoja, joissa voi jutustella muita häiritsemättä.

#### RAKENTEELLISET RATKAISUT

Rakennuksen rakennerratkaisut perustuvat mahdollisimman avoimeen rakennejärjestelmään. Reuna-alueiden avoimuus yhdessä geneerisen ikkuna-aukotuksen kanssa mahdollistaa tilojen maksimaalisen muuntojouston. Rakennusmassan keskiosassa sijaitsee jäykistävä keskus, johon myös tekniset kulut, wc-tilat ja varastot sijoittuvat. Runkorakenteena on muutoin pilari-laattajärjestelmä. Jäykistävä keskus, poistumisportaiden seinät, välipohjat ja pilarit ovat paikalla valuttua betonia.

Ulkoseinien on ehdotettu olevan rakenteeltaan massiivitiiltä. Rakennerratkaisuiden valinnassa tavoitteena onkin mahdollistaa kestävä, pitkäikäinen ja kosteusteknisesti toimiva rakennus. Rakennusmateriaalina tiili tasaa kosteutta ja varaa lämpöä. Yksiaineinen rakennekerros on hengittävä ja historian saatossa toimivaksi todettu.

#### MATERIAALIT JA KESTÄVÄ KEHITYS

Julkisivut ovat puhtaaksimuurattua tiiltä. Kiviaineinen julkinen rakennus on muistuma vanhasta purretusta kaupungintalosta ja liittyy luontevasti entisen synnytyssairaan sekä Jyllinkosken Sähkö Oy:n läheisyyteen. Materiaalina tiili on lämmin, se kestää aikaa ja sen voi helposti kierrättää uuteen käyttöön esimerkiksi piharakentamisessa. Julkisivun pääväri on vehnän vaalea ja puiset yksityiskohdat tuovat lämpöä kokonaisuuteen. Julkiset sisäänkäynnit on tehostettu corten-teräksellä. Pääsisäänkäynnin yhteydessä corten-teräkseen on perforoitu Kurikan vaakuna.

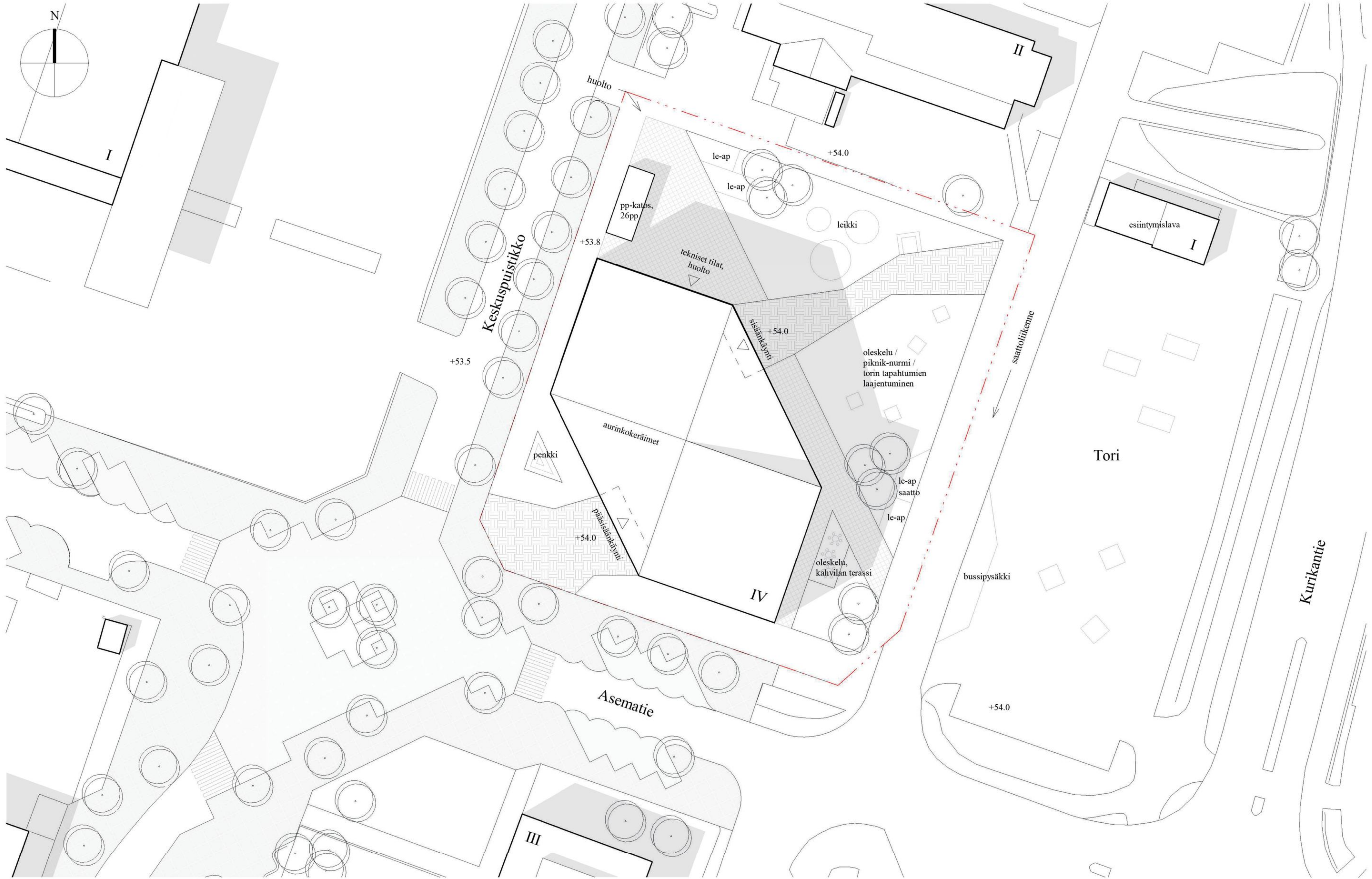
Rakennuksen pohjamuodon ollessa mahdollisimman pieni, jää tontille paljon tilaa viheralueille. Viheralueet yhdessä maastonmuotojen suuntauksin edesauttavat hulevedesien hallittua imeyttämistä. Lisäksi uudet istutettavat puut tarjoavat varjoisia ja viihtyisiä paikkoja oleskeluun.

Bruttoala yhteensä 5225 brm<sup>2</sup>  
Huoneistoala yhteensä 4554 hum<sup>2</sup>

## TÄHKÄ

KURIKKATALON YLEINEN ARKKITEHTUURIKILPAILU





Asemapiirros 1:500



# TÄHKÄ

KURIKKATALON YLEINEN ARKKITEHTUURIKILPAILU

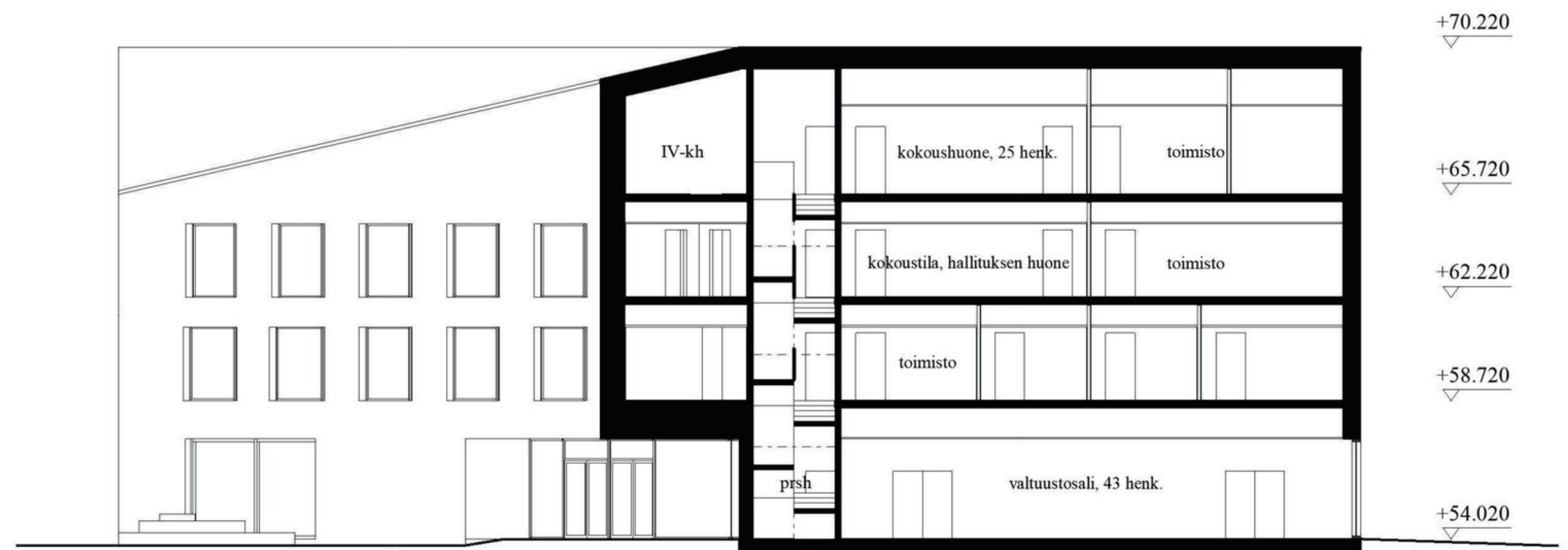




## TÄHKÄ

KURIKKATALON YLEINEN ARKKITEHTUURIKILPAILU

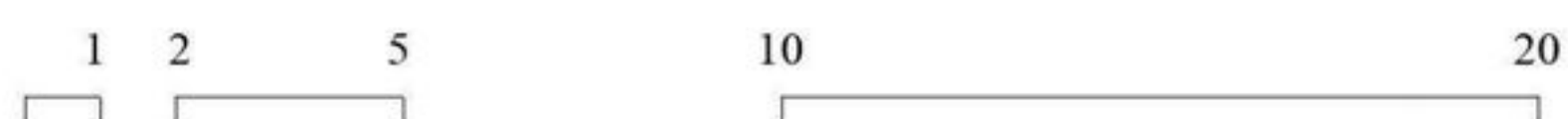




Leikkaus A-A 1:250



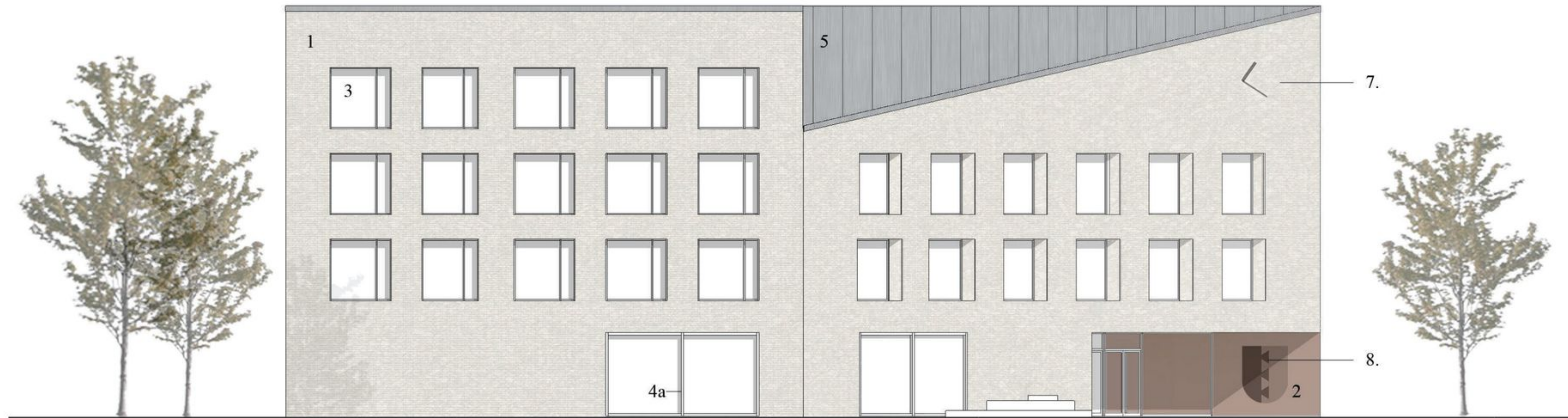
Julkisivu lounaaseen 1:250



# TÄHKÄ

KURIKKATALON YLEINEN ARKKITEHTUURIKILPAILU





JULKISIVUMATERIAALIT:

1. ulkoverhous, puhtaaksimurattu tiili, vaalea
2. sisäänkäynnit, corten-teräs
3. kirkas lasi
- 4a. ikkunan puitteet (1.krs), mänty
- 4b. ikkunan puitteet (2.-4.krs) ja vesipellit, alumiini, vaalean harmaa
5. katemateriaali, konesaumattu pelti, vaalean harmaa
6. sokkeli, betoni, vaalean harmaa
7. kello
8. Kurikan vaakuna

Julkisivu luoteeseen, 1:250



Julkisivu koilliseen, 1:250



Julkisivu kaakkoon, 1:250

# TÄHKÄ

KURIKKATALON YLEINEN ARKKITEHTUURIKILPAILU

