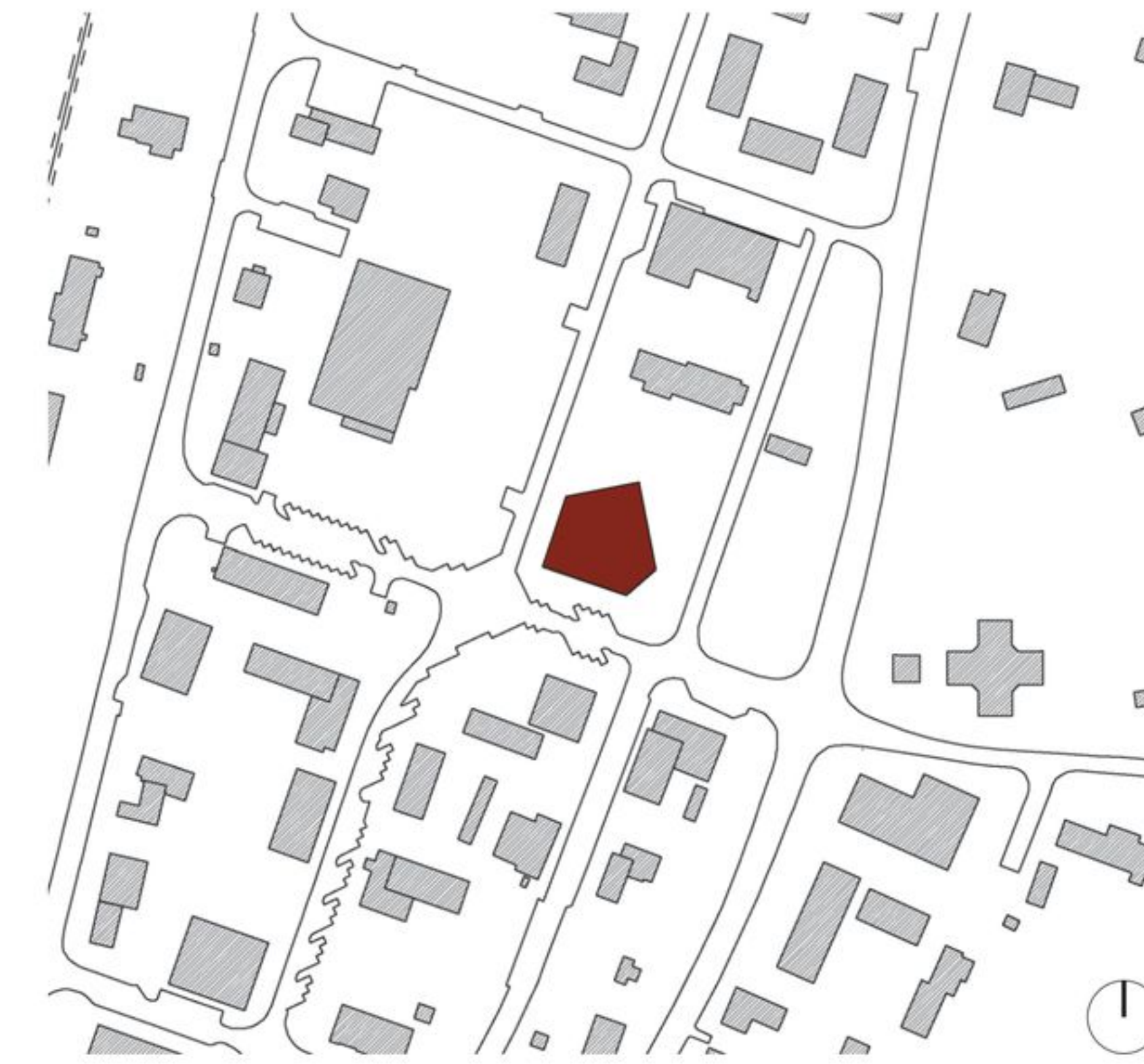






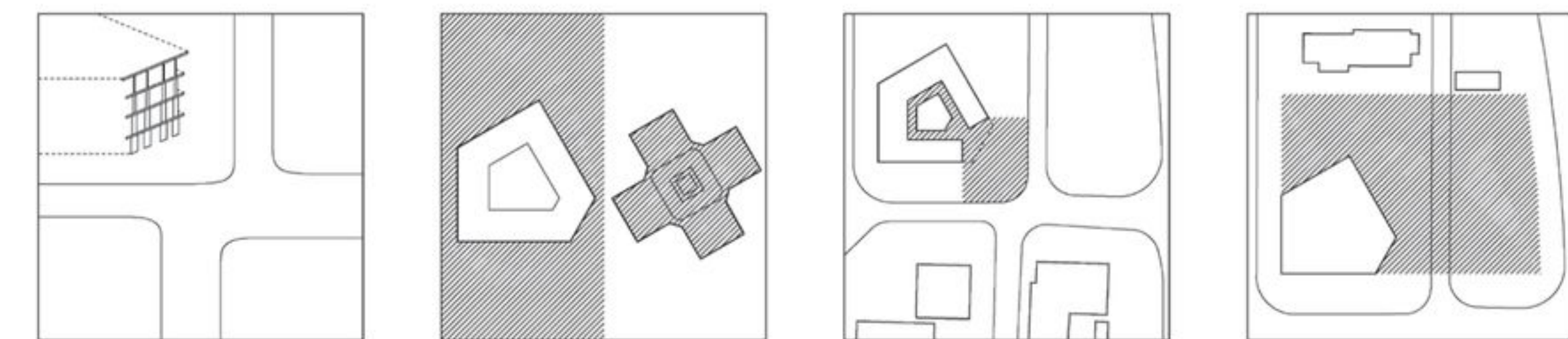
Näkymä Asematieltä kohti pääsisäänkäyntiä



Rakennuksen liittyminen ympäristöön 1:5000

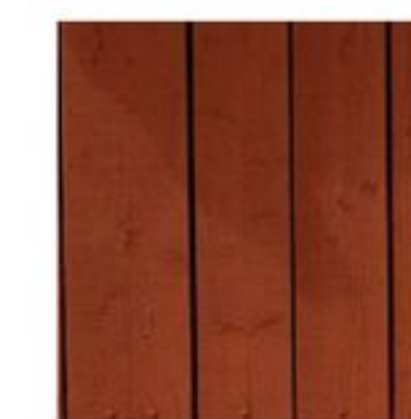
KAUPUNKIRAKENNE JA -KUVA

Uusi Kurikkatalo on paviljonkimainen massa, joka asettuu kaupunkirakenteeseen itsenäisesti, kuten Kurikan kirkko tontin itäpuolella. Pohjamuodoltaan viisisärmäinen rakennus on sijoitettu nykyisen asemakaavan mukaisesti kiinni Keskuspuistikon ja Asematien vastaisiin rakennusalan rajoihin tontin lounaisnurkkaan. Sijainnin ja rakennuksen muodon ansioista viereinen tapahtumatori tontin itäpuolella pääsee laajenemaan Kurikkatalon puistomaisille pohjois- ja itäpuolille.



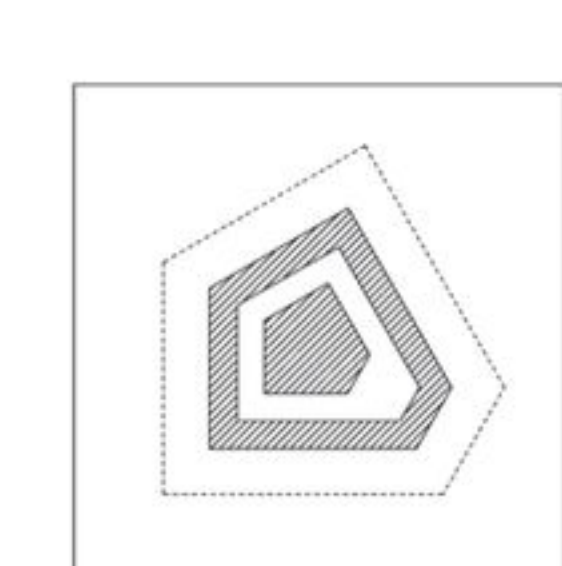
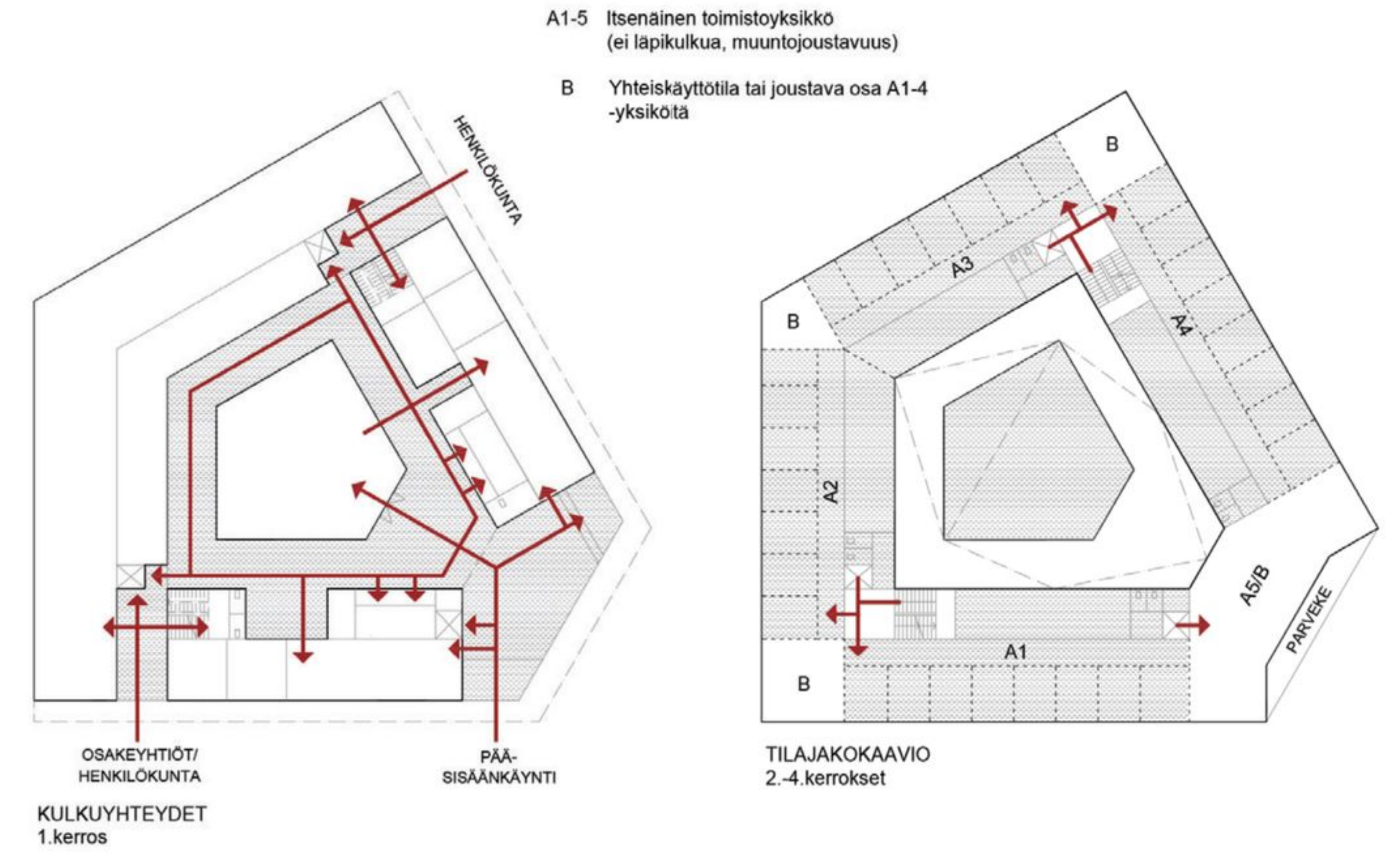
Rakennuksen viistosti kaakkoon suuntautuva kapea pääjulkisivu muodostaa vastinparin kirkon tapulitornille. Komeasti kirkon suuntaan avautuvat parvekkeet vahvistavat julkisivun julkista luonnetta, sekä mahdollistavat happihypelyt ylemmistä toimistokerroksista. Rakennuksen punaruskea sävy yhdistyy lähirakennusten ja Asematien uuden katukiveyksen tiilenpunaisiin sävyihin ja yhtenäistää siten alueen kaupunkikuvallista ilmettä.

Bruttoala:
3990 brm², josta
1. krs: 1190 brm²
2. krs: 940 brm²
3. krs: 920 brm²
4. krs: 940 brm²

Materiaalisuusreferenssi
Puu ja punamultamaali

Hyötyala:
2940 hym², josta
1. krs: 1020 hym²
2. krs: 675 hym²
3. krs: 615 hym²
4. krs: 630 hym²

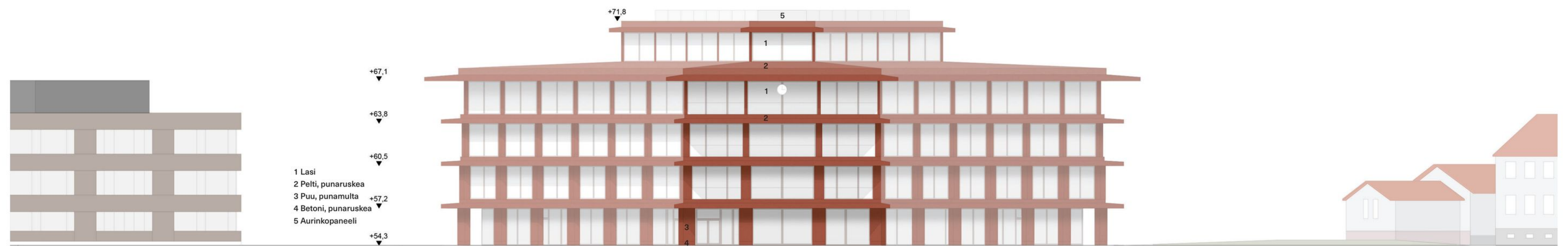
SUN



TILARATKAISU

Kurikkatalo on järjestetty sekä rakenteellisesti, tilallisesti että toiminnallisesti kehiksi, joiden kaikkien keskipisteenä on valtuustosali rakennuksen sydämessä. Valtuustosalia kiertää korkea aulatala, jota reunustaa neljässä kerroksessa kapea tukitoimintojen vyöhyke: portaat, hissit, wc-tilat, varastot jne. Toimistotilat on sijoitettu rakennuksen ulkokehälle, jolloin kaikki huoneet saavat luonnonvaloa.

Muuntojoustavuuden maksimoimiseksi toimistokerrokset on järjestetty kahden portaan ympärille siten, että jokaiseen kerrokseen muodostuu neljä täysin itsenäistä aluetta. Jokaiselle näistä alueista on suora yhteys ulkoa ilman läpikulkua toisen toimistoalueen kautta. Itsenäisten toimistoalueiden väleihin rakennuksen kulmiin sijoittuu monikäyttöinen kulmahuone, jonka voi ratkaisusta riippuen joko yhdistää osaksi viereisiä toimistoalueita tai käyttää esimerkiksi alueiden yhteisenä kokoushuoneena. Neljän itsenäisen toimistoalueen lisäksi rakennuksen parvekkeelliseen toimisto-osaan rakennuksen kaakkoiskulmassa, aulan yläpuolella, on suora hissiyhteys aulasta.



SUN

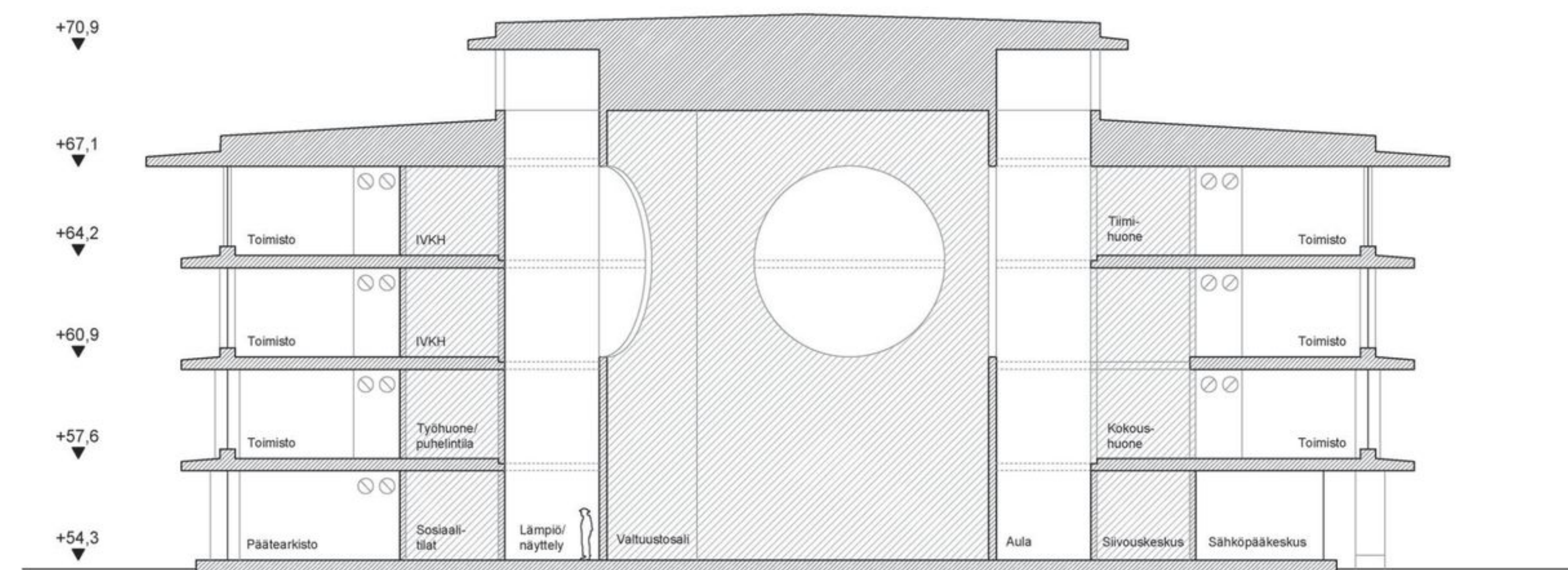


Näkymä korkeasta aulasta. Oikealla valtuustosali.

TILAKOKEMUS

Matalan kynnyksen sisäänkäyntiaula rakennuksen kaakkoispäädyssä avautuu panoramamaisesti katutilaan. Aulaan sijoittuu infopiste sekä istuinryhmiä. Tilan takaseinässä olevasta aukosta jatketaan syvemmälle taloon.

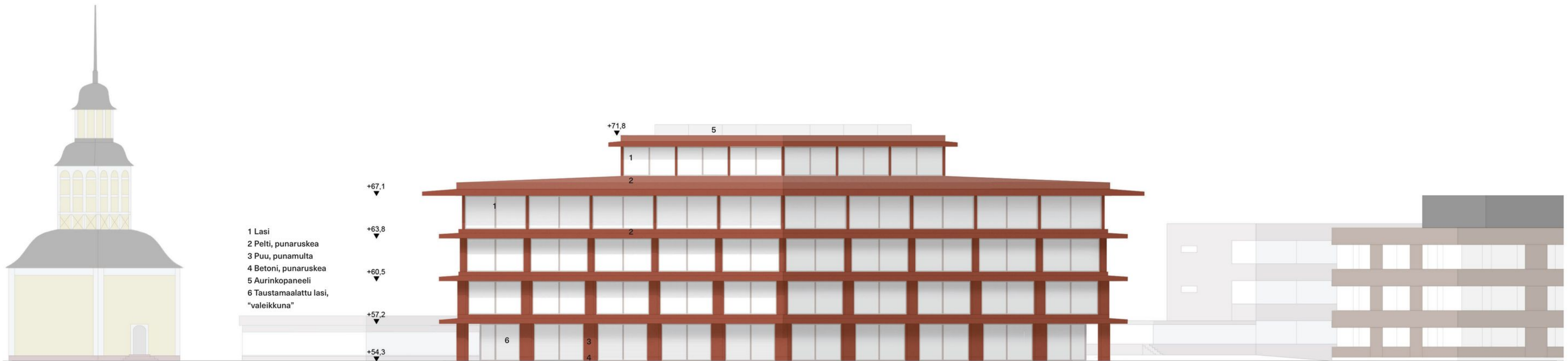
Matalan etuaulan takana avautuu rakennuksen korkea aulatali sekä valtuustosali. Valtuustosali kaiken keskiössä luo tunteen lähestyttävyydestä: kaupungin päätöksentekijät ovat lähellä, kädenojennuksen päässä kaupunkilaisista. Ylävalollisessa korkeassa aulassa yhdistyvät toiminnallisuus, eleganssi ja yllättävä kokemus. Tilaan sijoittuvat valtuustosalia kiertävä näyttelytila sekä kulku asiakaspalvelupisteille. Kattolyhty tuo tilaan luonnonvaloa, joka pääsee suurten pyöreiden ikkunoiden kautta myös valtuustosaliin. Rakennuksen ulkokehän toimistotiloista avautuu näkymiä korkeaan aulaan, josta ne on kuitenkin akustisesti eroteltu. Korkean aulan ja valtuustosalin pyöreiden ikkunoiden läpi avautuvat näkymät ulkokehän toimistotilojen ja -kerrosten välillä luovat talon sisäistä yhteenkuuluvuutta. Valtuustosali hohkaa pyöreiden ikkunoiden läpi kaiken keskiössä kuin aurinko, samalla symboloiden siellä tehtävien päätösten merkittävyyttä.



Leikkaus A-A 1:300

RAKENNE

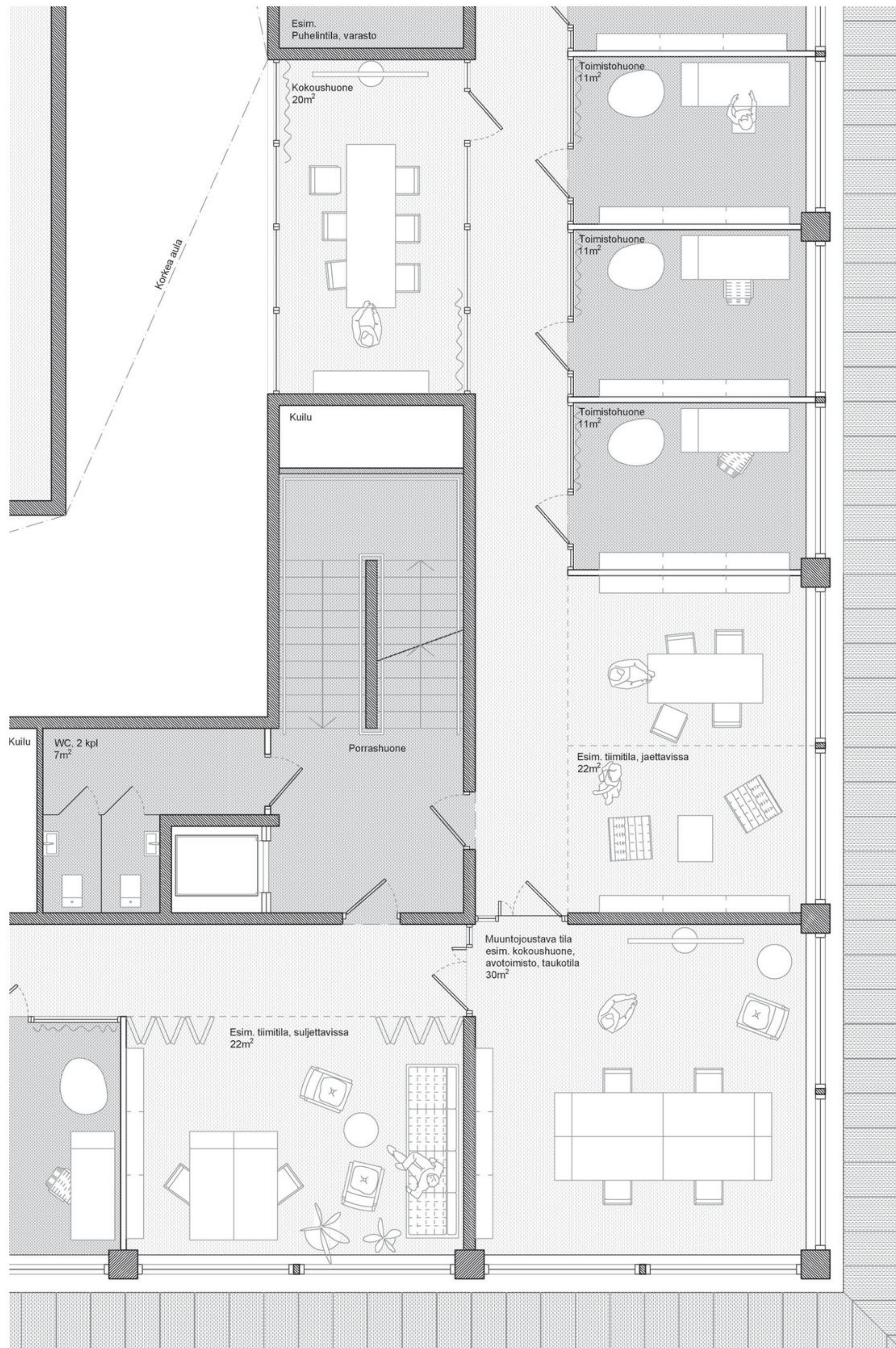
Kurikkatalo on puurakenteinen rakennus, jonka sisäkehä koostuu kantavista CLT-seinäelementeistä ja ulkokehä liimapuupilaristosta deltapalkki- + CLT-laattarakenteisilla välipohjilla. Rakennuksen 5,7 metrin pilarimoduuli on maltillinen, rakennejärjestelmälle sopiva jänneväli, joka mahdollistaa ilmavan ja muuntojoustavan tilarakenteen. Puurakenteet on sävytetty tiilenpunaisella tai perinnerakentamisestakin tutulla punamullan sävyisellä vahalla sisätiloissa. Julkisivuissa puu käsitellään läpikuultavalla sävytetyllä palonsuojaus-aineella. Rakennuksessa on punainen peltikatto sekä pellitetty väliräystäät, jotka kiertävät rakennuksen joka kerrosta ja tasapainottavat rakennuksen lämpötiloutta. Korkean aulan kattolyhdyn katolle on sijoitettu aurinkopaneeleja. Rakennuksen paloluokka PO ja automaattinen sammutuslaitteisto mahdollistavat laajamittaisen puun käytön sisällä ja julkisivuissa.



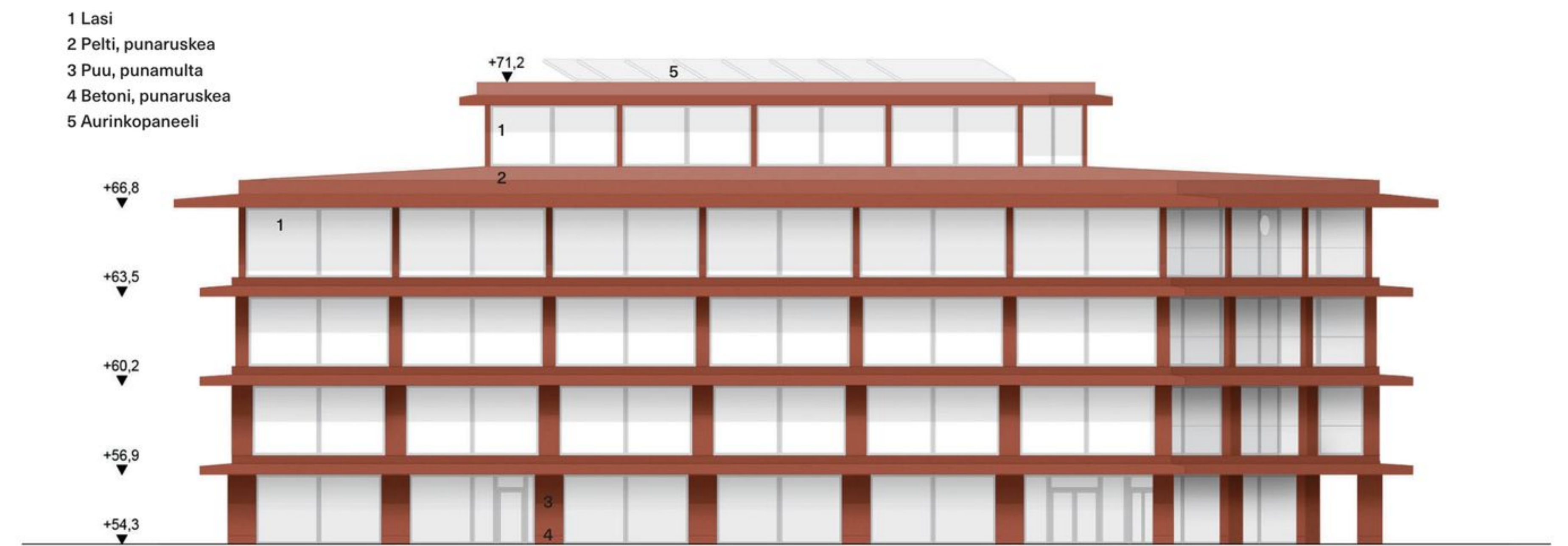
Julkisivu luoteeseen 1:300



Näkymä toimistokerroksesta "tukitilakehän" läpi kohti korkeaa aulaa ja valtuustosalia.
Valtuustosali hohkaa pyöreiden ikkunoiden läpi kaiken keskiössä kuin aurinko, mikä symboloi siellä tehtävien päätösten merkittävyyttä.



Pohjapiirrosote tyypillisestä toimistokerroksesta 1:100



Julkisivu lounaaseen Asematielle, julkisivu koilliseen peilikuvana 1:300