

Asemapiirustus 1:500



Liittyminen ympäristöön 1:5000

Kaupunkikuva

Kurikan keskusta-alueen väljä rakenne ohjaa jatkamaan kilpailualueelle avonaista korttelirakennetta, jolle on leimaavaa pitkien katujulkisivujen puuttuminen. Ehdotuksen tontin rajoihin ulottuva ristivartinen pohjamuoto on korttelin kokoinen, mutta rakennusmassojen maltillinen runkosyvyys jättää korttelin nurkat avoimiksi ja varjoisaa katutilaa muodostuu mahdollisimman vähän. Sakaroiden väliin muodostuu eriluonteisia aukiotiloja, jotka liittyvät luontevasti osaksi jalankulkuympäristöä ja muodostavat uusia reittejä kevyen liikenteen verkostoon. Rakennusmassojen tunnusomaiset päädyt korttelin reunoilla kaikkiin lähestymissuuntiin muodostavat rakennuksesta uuden maamerkin Kurikan keskusta-alueelle.

Itä-länsisuuntainen rakennusmassa rajaa päälähestymissuuntaan etuaukion, jota jäsentää valtuustosalista ja lämpiöstä muodostuva matalampi sakara. Pienempi mittakaava on luonteva pääsisäänkäynnille ja rakennuksen julkisen tilan luonteiselle lämpiö- ja näyttelytilalle, joka avautuu puistomaisen aukion suuntaan. Puiston reunalla sijaitsee työntekijöiden kahvio, jonka puiden varjostama terassi avautuu lounaaseen. Pääsisäänkäynnin yläpuolella julkisivussa on kello, jonka alta kuljetaan katokseen ja sisälle rakennukseen.

Valtuustosalin sijoittaminen katutasoon matalaan rakennusmassaan tuo demokraattisen päätöksenteon näkyville katukuvaan. Ylävalo ja avara näkymä kohti Kurikan kirkkoa kohottavat valtuustosalin tilalliselta kokemukseltaan rakennuksen päätilaksi.

Toiminnallisuus

Katutasossa lämpiö- ja näyttelytila on yhdistettävissä valtuustosalin ja kaupunginhallituksen kokoushuoneeseen. Suuremmissa tapahtumissa on mahdollista erottaa tämä tilaryhmä omaksi kokonaisuudekseen ja käyttää rakennuksen muita sisäänkäyntejä. Työntekijöiden wc-tilat pohjoisessa rakennusmassassa toimivat silloin tapahtuman yleisö-wc-tiloina ja kahvio tarjoilualueena. Katutasoon on sijoitettu pääosin kokoontumistiloja ja rakennusta sekä käyttäjiä palvelevia aputiloja ja osakeyhtiöiden toimistotilat. Tavoitteena on tukea keskusta-alueen elävyyttä avaamalla koko kerros ympäröivään katutilaan.

Keskusaulan ympärille jäsenneily ristivartinen rakennus on sisäisten yhteyksien kannalta tehokas; etäisyydet muodostuvat lyhyiksi sisäänkäynneiltä keskusaualaan ja edelleen aulasta toimistotiloihin. Rakennusmassan sakaroihin on osoitettu tilaohjelman mukaiset tilat eri osastoille, jotka ovat erotettavissa lasiseinän aulatiloista. Kiinteät osat eli vertikaaliyhteydet ja wc-tilat on sijoitettu sakaroiden risteyskohtiin, jolloin kerroksiin muodostuu kolme selkeää työtila-alueita.

Työtilat ovat nykyaikaisia muunneltavia monitilatoimistoja, jossa toimistohuoneet sijaitsevat jukisivulla ja avotoimisto keskivyoikkuneella. Kerrosten valoisuus ja eri ilmansuuntiin aukeavat näkymät ovat hyvä lähtökohhta viihtyisälle työympäristölle. Toimistohuoneiden lasiseinät ja -ovet tuovat luonnonvaloa keskivyoikkuneelle, jonka päätteenä on pääsääntöisesti näkymä ulos.

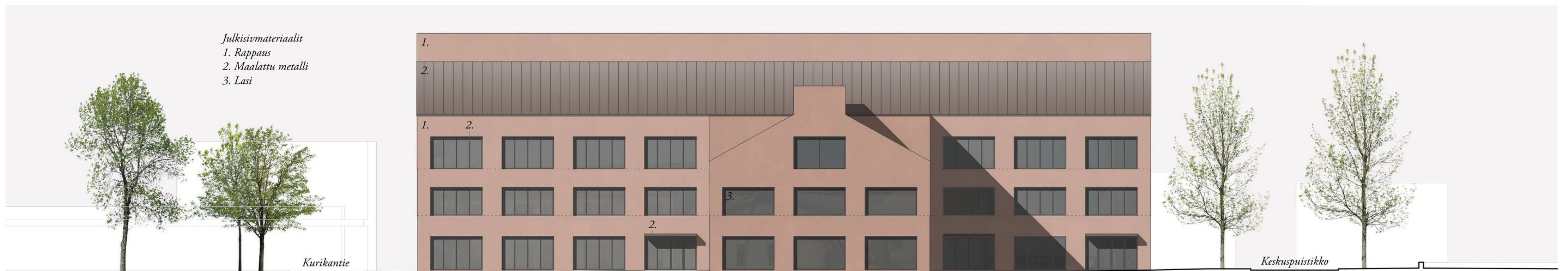
"Kuhilas"



Julkisivu itään 1:300



Julkisivu länteen 1:300



Julkisivu pohjoiseen 1:300



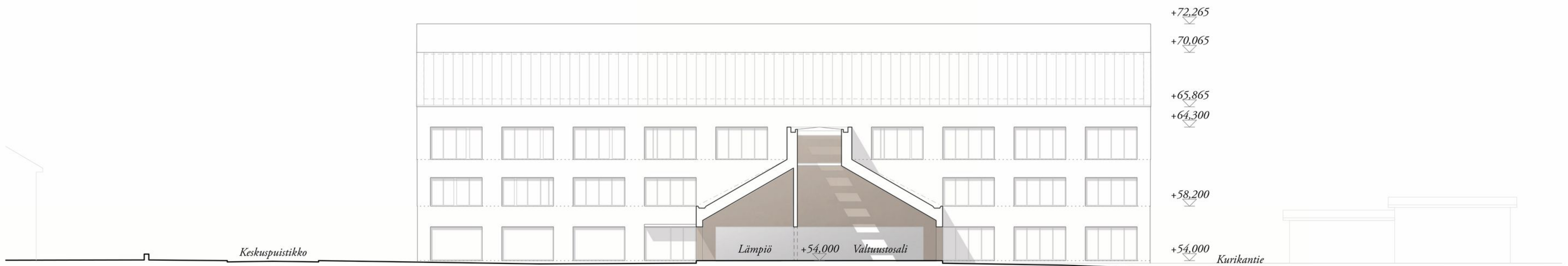
Näkymä etelästä



Julkisivu etelään 1:300



Näkymä lämpiöstä



Leikkaus A 1:300

"Kuhilas"