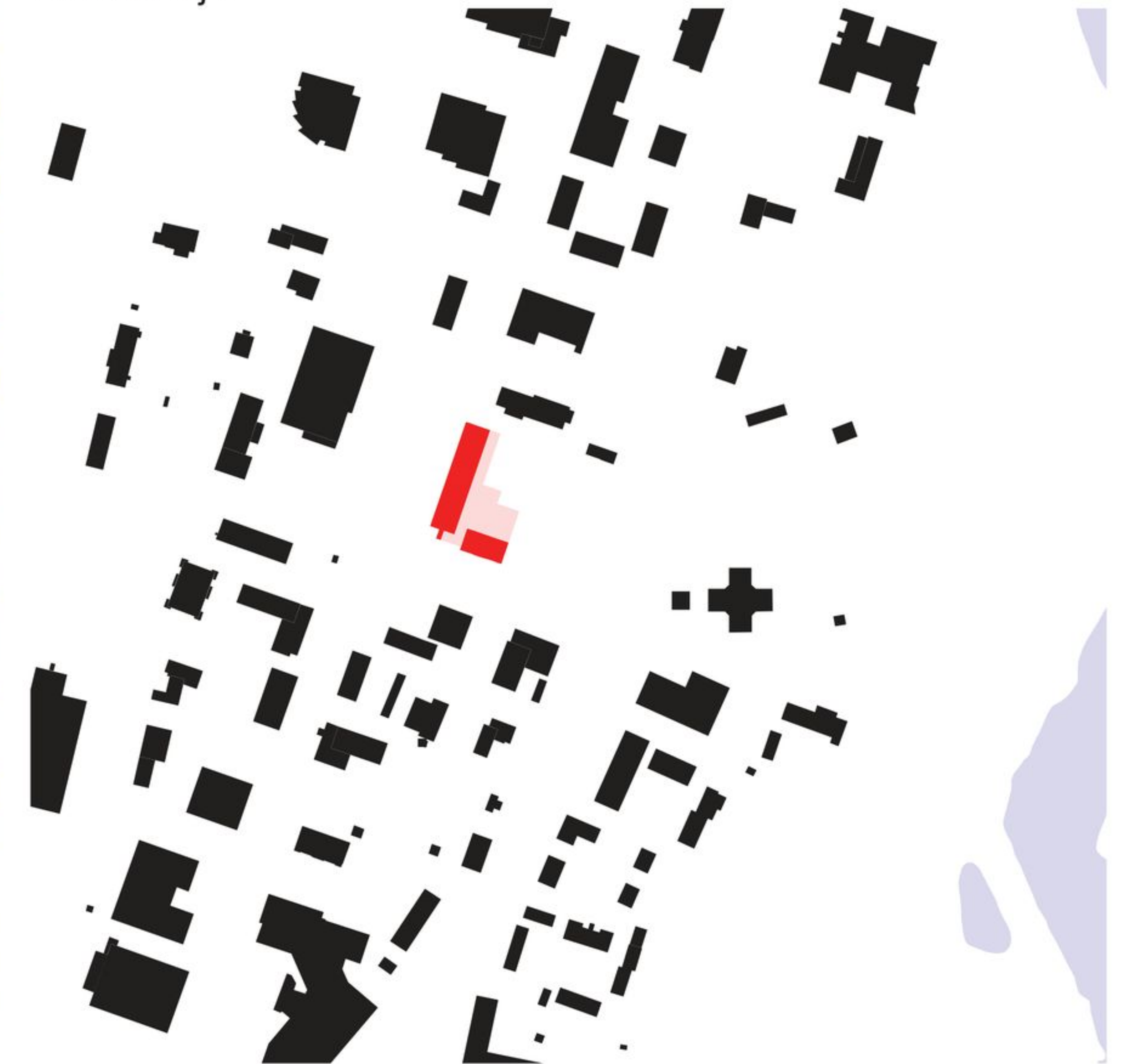




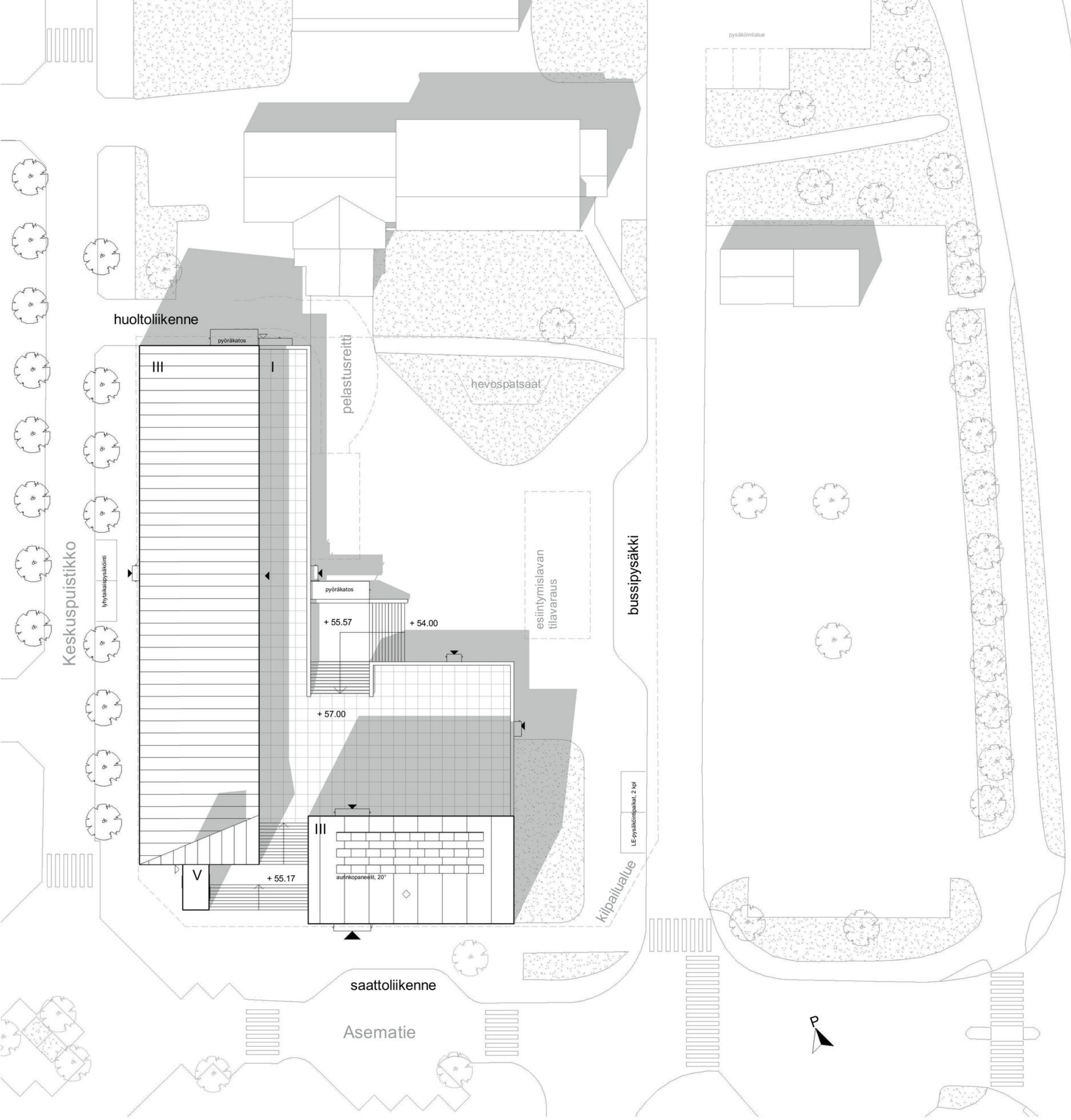
Viistoilmakuvaupotus

Perusratkaisu

Rakennus muodostuu kahdesta keskustan pääkatujen suuntiin liittyvästä rakennusmassasta sekä niitä yhdistävästä torikannesta. Kaupunkilaisten ja käyttäjien näkökulmasta rakennus hahmottuu kahden rakennuksen muodostamana kaupunkikorttelina ja sen ympärille muodostuvana pienimittakaavaisten kaupunkitilojen sarjana, kuin yhtenä suurena rakennuksena. Ratkaisu liittyy olemassa olevaan kaupunkirakenteeseen ja ruutukaavaverkkoon eheyttäen pääkatujen osin kadonnutta katutilaa, säilyttäen ja vahvistaen samalla tontille muodostuneita diagonaalisia yhteyksiä ja kulkureittejä.



Rakennuksen liittyminen ympäristöön, 1:5000



Asemapiirustus, 1:500

Piha

Kurikkatalon piha avautuu torin suuntaan, mahdollistaen tapahtumakäytön laajentamisen rakennuksen pihalle ja sen torikannelle. Piha-alue on kauttaaltaan vettä läpäisevää laatoitettua pintaa tai istutusaluetta, joita voidaan hyödyntää tontin hulevesien viivyttämiseen. Tontilla sijaitsevat olemassa olevat hevospatsaat saavat uuden paikan entisen synnytyssairaalan edustalta.



Näkymä sisäpihalta



Näkymä liikenneympyrältä

Ulkoarkkitehtuuri

Rakennuksen arkkitehtuurin kantavana ajatuksena on toimia yhdistävänä tekijänä ympäröivien rakennusten vahvasti toisistaan poikkeavan arkkitehtuurin välillä, niin massoitellun kuin julkisivusuunnittelun keinoin. Rakennuksen pääjulkisivumateriaalina on luonnonvalkoinen tiili liittäen rakennuksen luontevasti osaksi alueen vaaleasävyisten julkisten arvorakennusten joukkoa. Toisaalta tiili materiaalina heijastaa Asematien vastakkaisella puolella sijaitsevan entisen Jyllinkosken Sähkö Oy:n liikerakennuksen arkkitehtuuria.

Asematien ja Keskuspuistikon kulmaan nouseva kellotorni on rakennuksen tunnistettavin osa ja siitä muodostuu uusi Kurikan keskusta-alueen maamerkki. Tornin korkeus ja massoitelu on suunniteltu muodostamaan selkeän omaleimainen vastinpari Kurikan kirkon tapulille. Kirkko, ja sen muiden keskustan rakennusten yläpuolelle kohoava kupoli, säilyy kuitenkin myös jatkossa koko tienoon suurmaisemaa hallitsevana ja näkyvimpänä maamerkinä.

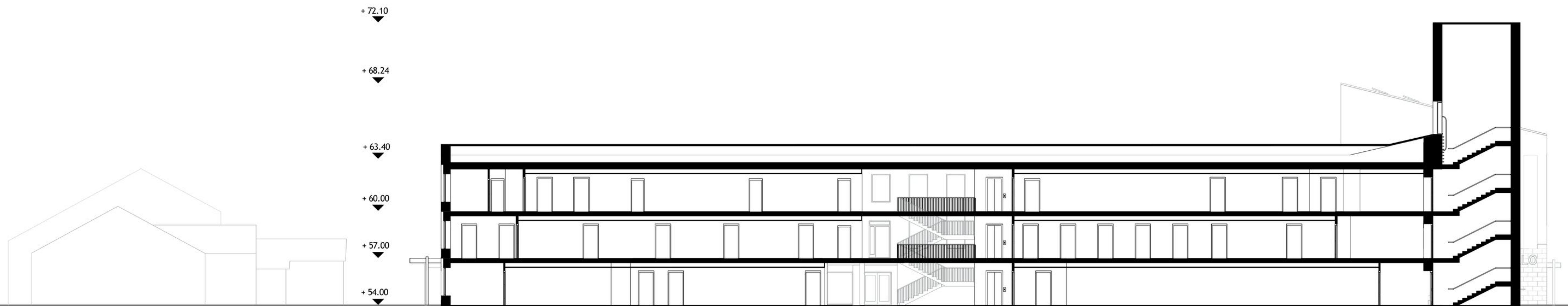


1. pystysaumakatto, tumman harmaa
2. ikkunoissa tammipuitteet, puhtaanvalkea rappaus pielissä
3. tiili, luonnonvalkea
4. graniittilaatta

Julkisivu etelään 1:250



Julkisivu itään, 1:250



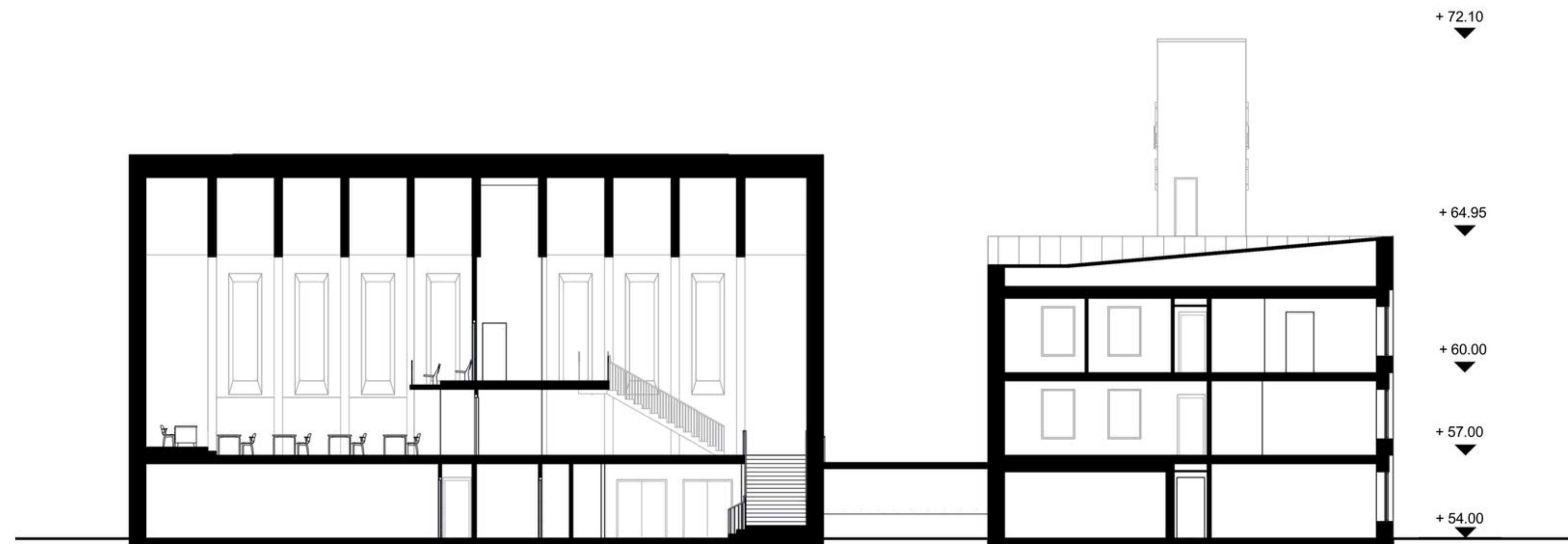
Leikkaus B, 1:250



Julkisivu länteen, 1:250

Rakenteet

Rakennuksen rakenneratkaisuna on massiivitiili ulkoseinissä sekä betonipalkit ja -pilarit rakennerungon sisällä. Ulkoseinien 600 mm tiilimuuri (nk. kahden kiven seinä) mahdollistaa painovoimaisen ilmanvaihdon hormien sijoittamisen rakenteen sisään. Julkisivumateriaaleina ovat luonnonvalkoinen tiili, valkoinen rappaus sekä graniittilaatta. Rakennuksessa on pääosin pystysaumakatto.



Leikkaus A, 1:250

1. ikkunanpuitteet ja ovet tammea
2. tiili, luonnonvalkea
3. graniittilaatta



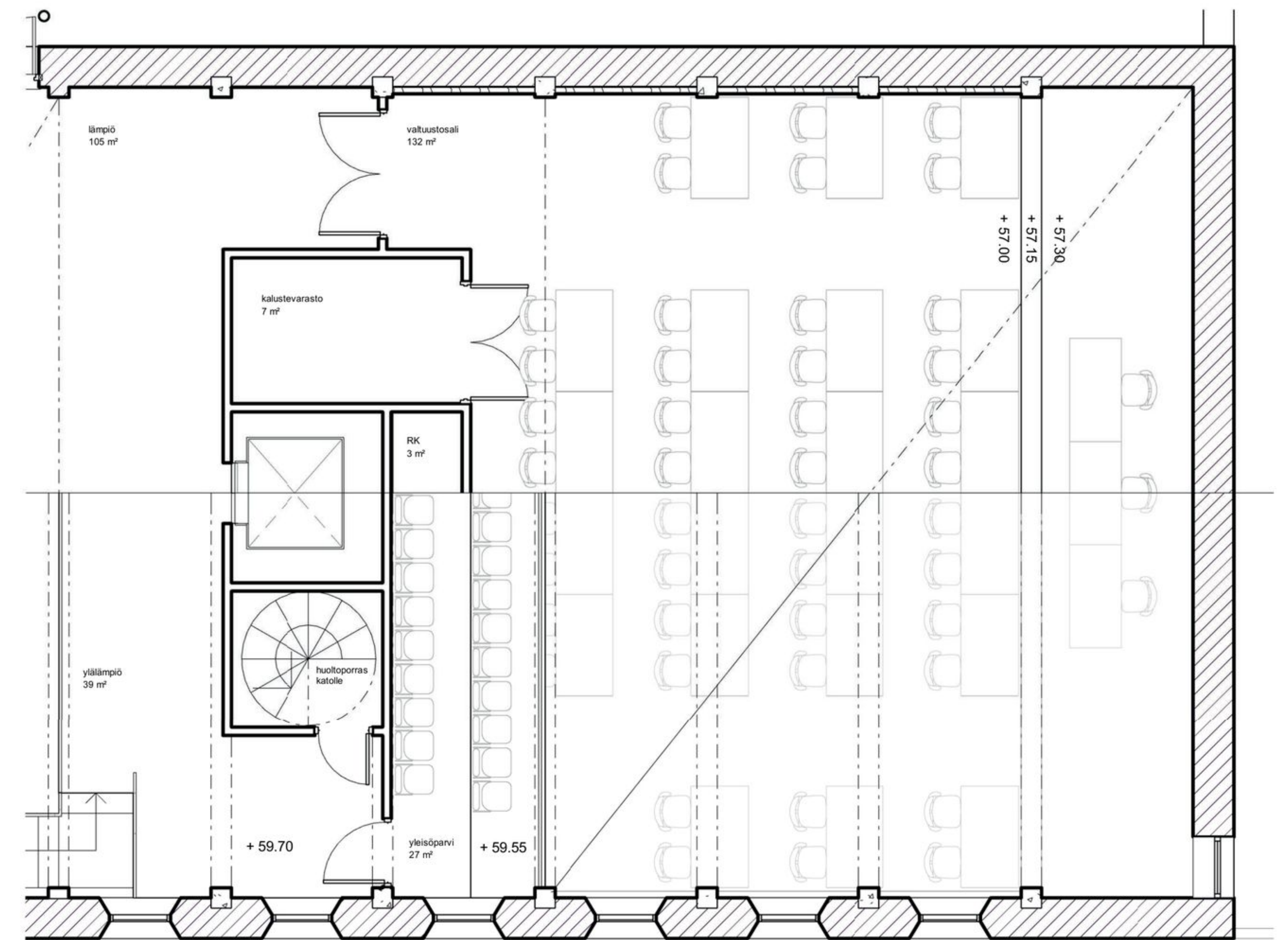
Julkisivu pohjoiseen, 1:250



Näkymä valtuustosalista

Valtuustosali

Valtuustosali on luonteeltaan dynaaminen ja niin toiminnallisuuksiltaan kuin arkkitehtoiselta ilmeeltään alati muuttuva. Tilan luonne ja karakteri elää vuorokauden- ja vuodenajan vaihteluiden mukaan: Saliin klerestoriosta laskeutuva pohjoisvalo muodostaa tilaan tasaiset päivänvalo-olosuhteet kapeiden pystysuuntaisten ikkunoiden syvien piilien heijastaessa ja siivilöidessä matalassa kulmassa saapuvaa auringonvaloa muista ilmansuunnista. Ikkunat on nostettu pääosin katselinjojen yläpuolelle, keskittäen salin käyttäjien huomion käsillä olevaan asiaan ja tilaisuuteen vähentäen samalla häikäisyn mahdollisuutta. Valtuustosali on kalustettu pinottavilla irtokalusteilla mahdollistaen salin joustavan ja nopean muunneltavuuden erilaisten tilaisuuksien tarpeisiin.



Pohjapiirrosote 2. ja 3. krs, 1:100