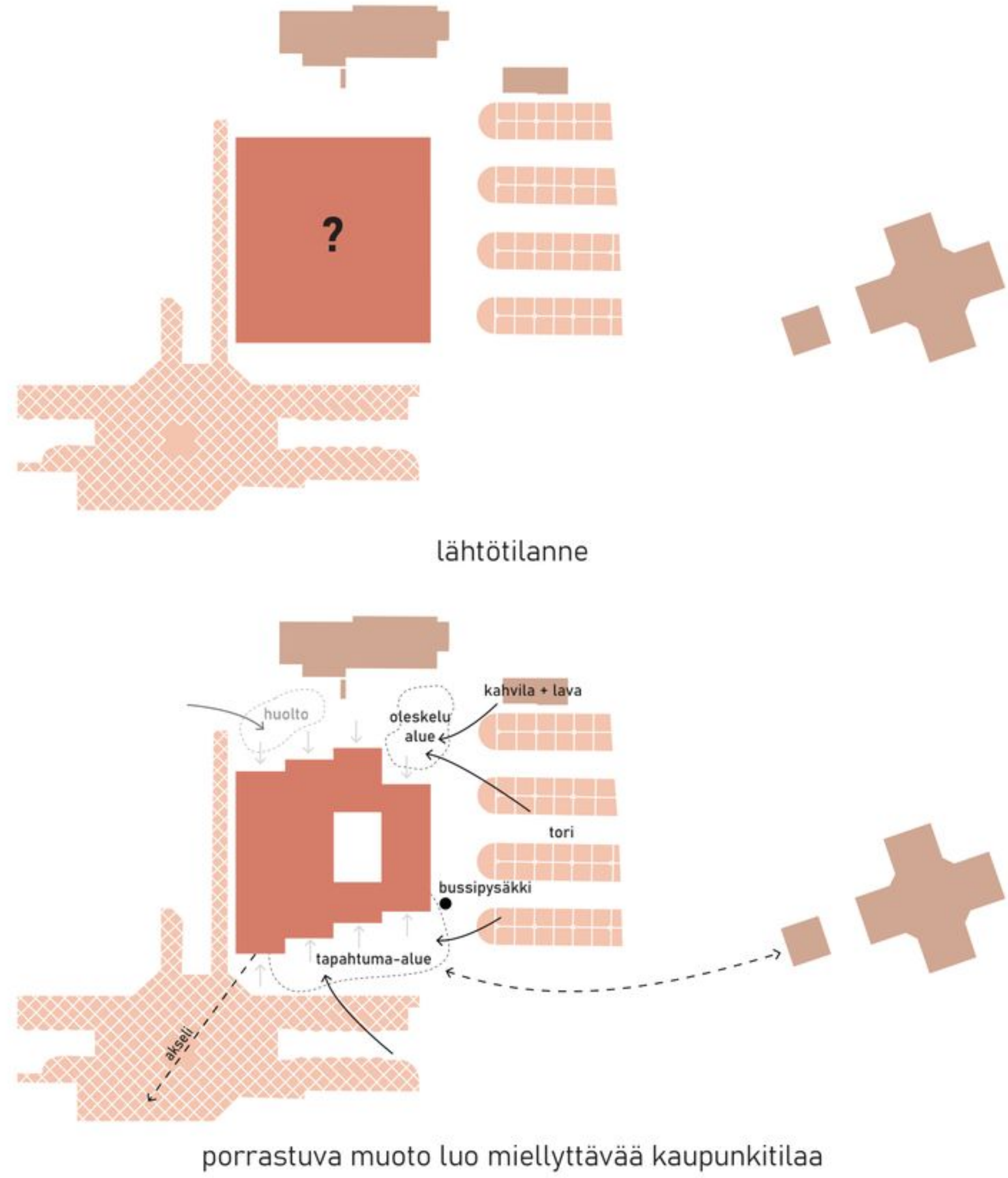




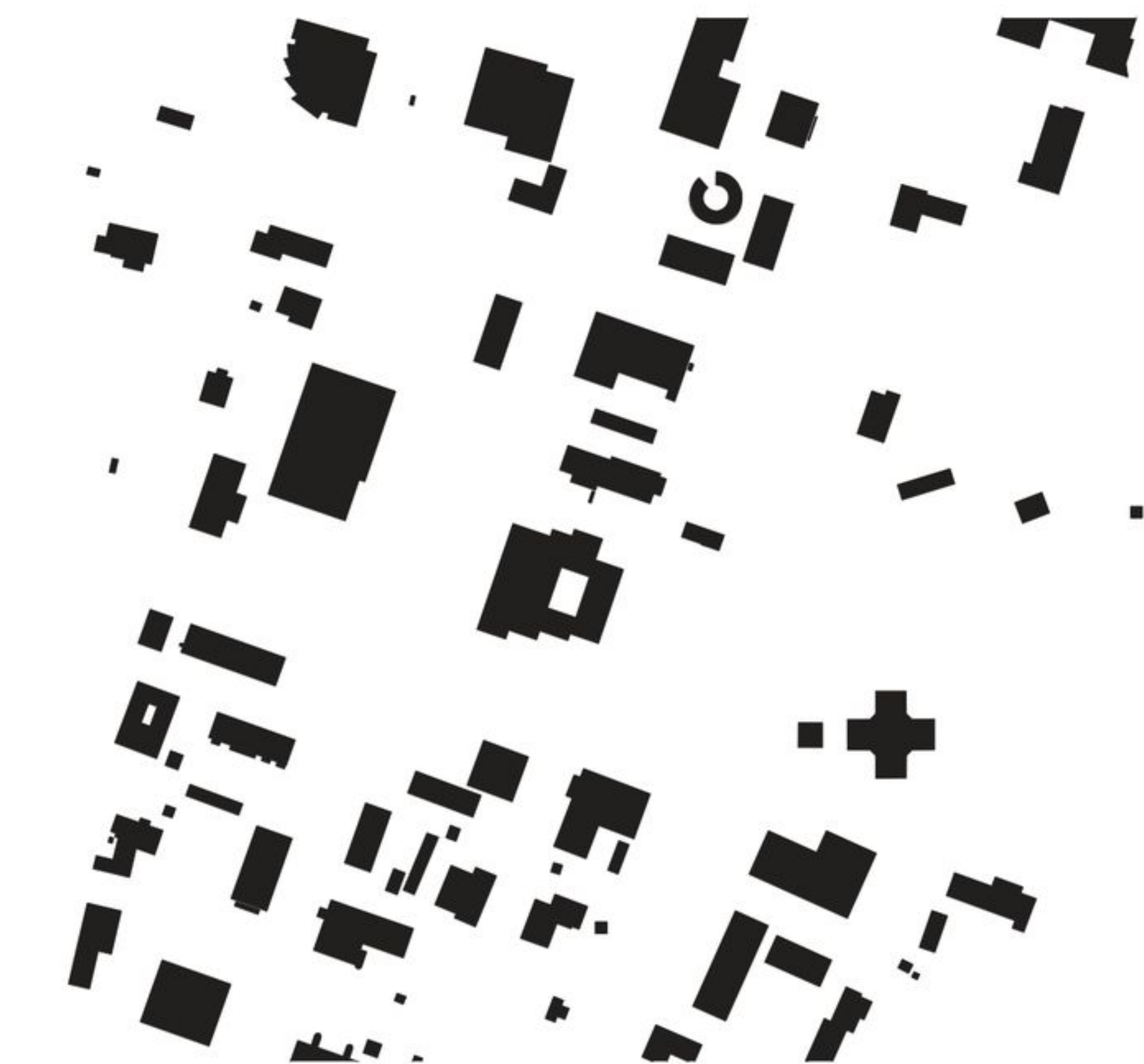


# Markkinapäivät

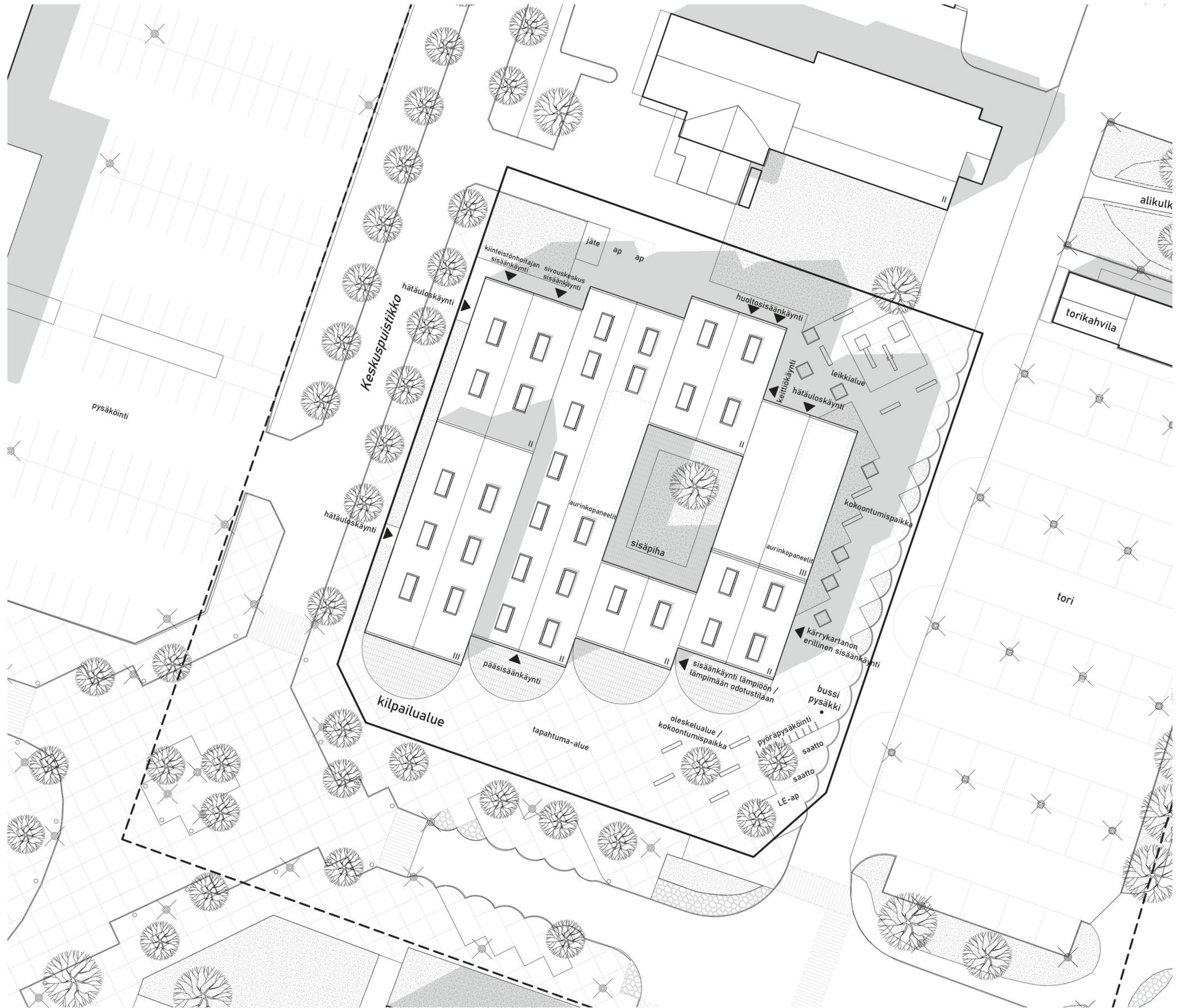
Kurikkatalolla on keskeinen rooli sekä kaupunkikuvallisena että yhteisöllisenä toimijana. Ehdotus Markkinapäivät asetuu luonnolliseksi jatkeeksi keskustan viime vuosien kehitykselle, kooten sen kivetyt kadut ja torin yhtenäiseksi kokonaisuudeksi. Se luo varmuutta henkivän mutta viihtyisän uuden keskuspuiston Kurikalle.



kaaviot



rakeisuus 1.5000



asemapiirros 1.500





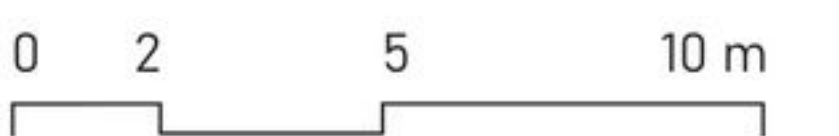


näkymä sisäpihalta



- 1. käsintyöty tiili
- 2. väribetoni
- 3. lasi

julkisivu etelään 1.250





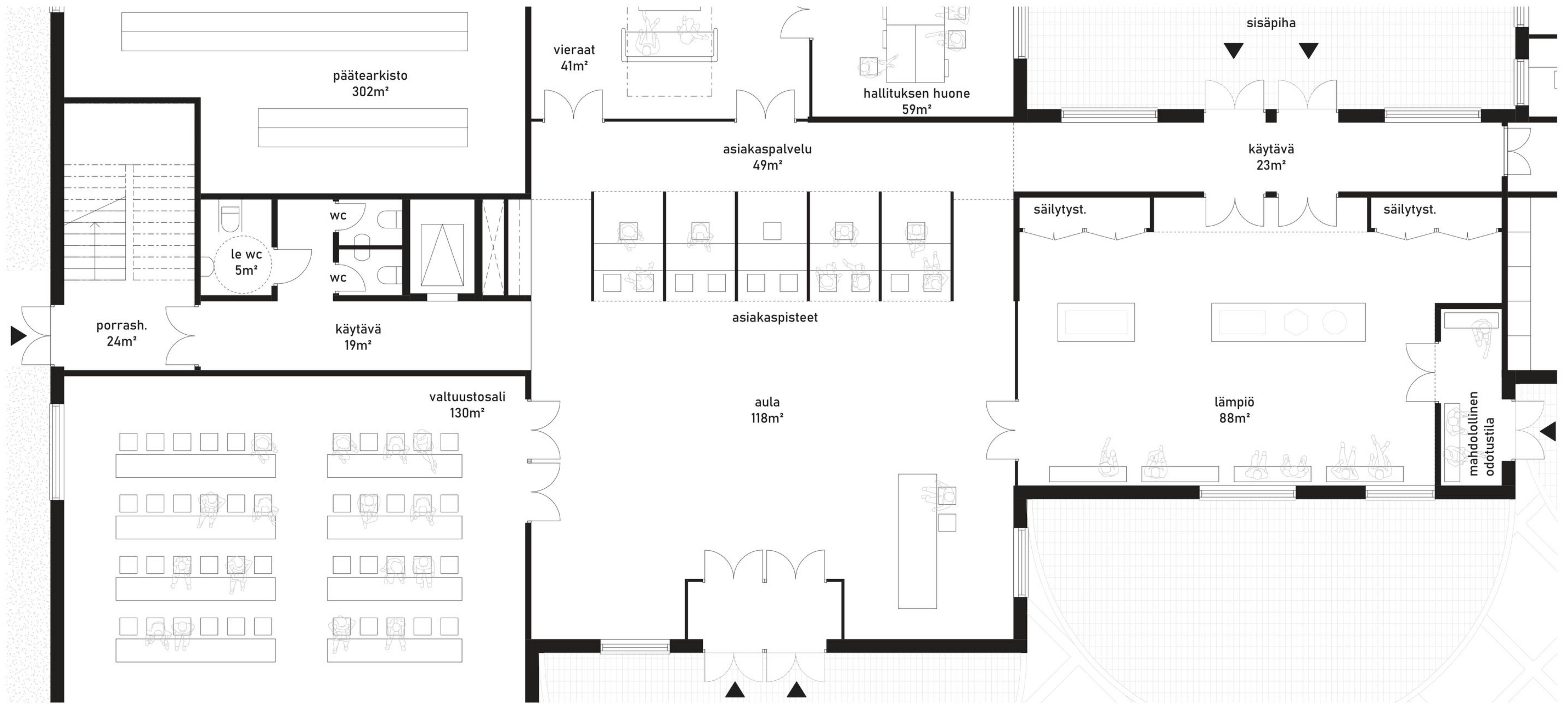
- 1. käsintyöty tiili
- 2. väribetoni
- 3. lasi

julkisivu pohjoseen 1.250



0 2 5 10 m

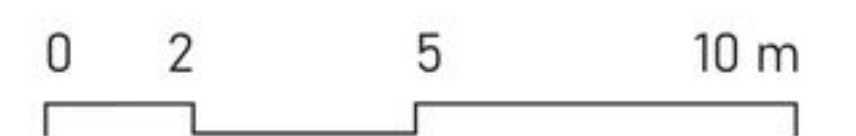




pohjapiirros 1 kerros 1.100



julkisivu itään 1.250







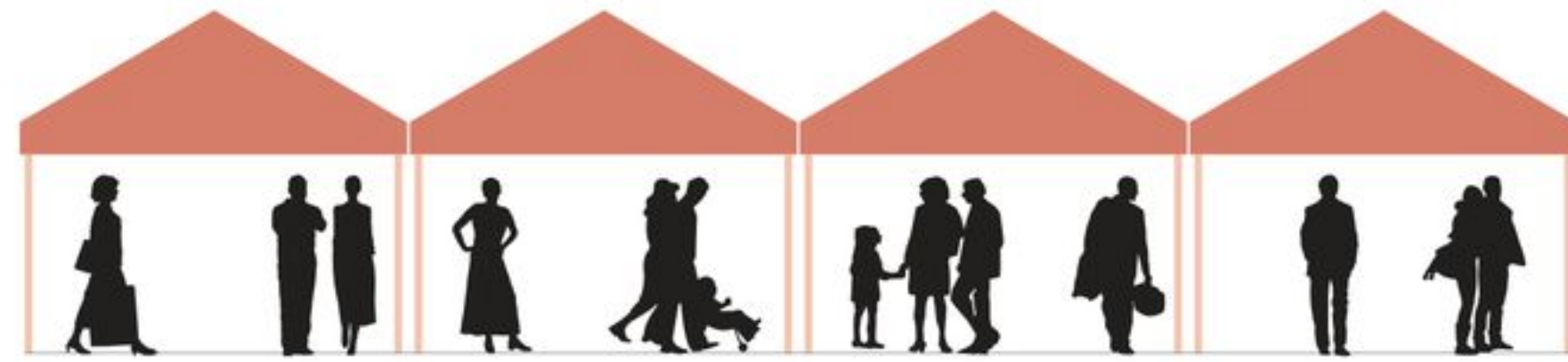
näkymä torilta

0 2 5 10 m

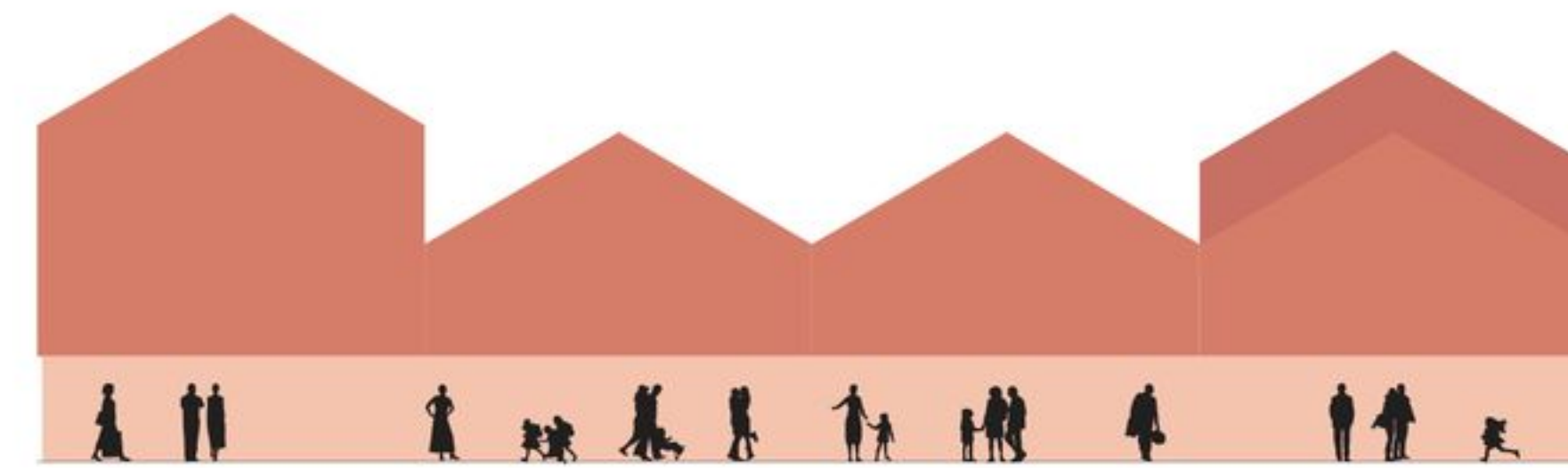


## Arkkitehtuurista ja materiaaleista

Ehdotuksen arkkitehtuuri rakentuu juurevistä materiaaleista, rauhallisesta muodosta sekä ihmisenkokoisesta tilallisuudesta. Se edustaa osaltaan toimijaansa, julkista hallintoa, mutta se on myös lämminhenkinen ja kutsuva aujen maantasossa osaksi julkista tilaa. Sen porrastuva muoto avaa tilaa torille ja pääväylille mutta samalla se muodostaa myös miellyttävää, sopusuhtaista ja vaihtuvaa kaupunkitilaa. Rakennuksen massa muodostuu neljästä tasalevyisestä, pitkästä ja harjakattoisesta rakennuksesta joiden porrastus heijastaa toria ja sen markkinoita



Kurikan markkinat



Kurikan kaupungintalo

Porrastuva muoto luo taskuja joihin toimintoja voidaan sijoittaa ja samalla se avaa luonnollisen linjan Keskuspuistikon risteyksen ja torin välille. Vastavuoroisesti talon toisella puolen uloin porrastus torilta katsottuna rajaa huoltopihan ja henkilökunnan alueet pois näkyvistä. Rakennus on pääasiassa kaksikerroksinen mutta valtuustosalin korkeampi kolmikerroksinen massa ulottuu lähimmäksi Asematietä rajaten tonttia, rakennusta ja toria. Valtuustosalin julkisivuun asetettu suuri kello luo kiintopisteen Kurikan keskustalle ja torille.

Rakennuksen julkisivu on punertava ja siinä on käytetty värjättyä betonia sekä käsinlyötyä tiiltä. Myös sen harjakatot ovat punatiiliset. Sen ulkoilme henkii pysyvyyttä ja varmuutta, mutta samalla se on rauhallinen ja lämmin. Ulkomateriaaleiltaan se liittyy luonnolliseksi osaksi keskustan kivettyjä katuja. Punatiiliset tiililattiat jatkavat julkisen tilan torilta myös rakennuksen sisälle aulatiloihin, lämpioon sekä valtuustosaliin. Sisätilat jatkavat rakennuksen lämmintä ja rauhallista materiaapalettia. Maantasossa on käytetty betonirakenteita mutta ylemmät kerrokset sekä katto ovat näkyvästi puurakenteiset. Sisäpuolen puupilari- ja puupalkkirakenteet, sekä verhoiluissa käytetty puu (mahdollisuus myös CLT sisä- ja väliseinärakenteisiin) yhdistettynä ulkopuolentiilimateriaaliin ovat käsinkosketeltavia sekä ihmisläheisiä. Valo on otettu huomioon olennaisena osana arkkitehtuuria ja sisätilat ovat valoisia sekä miellyttäviä. Muodon lähtökohtana olleet neljä harjakattoista rakennusta pidetään runkosyvyydeltään massaansa vastaavana ja maltillisena sekä porrastuvan muodon että rakennuksen keskelle avatun sisäpihan avulla.



näkymä valtuustosalista

+68.9



## Tilallisuus ja liittyminen ulkotiloihin

Kuten arkkitehtuuriltaan, porrastuu rakennus myös tilallisesti julkiseen, puolijulkiseen ja yksityiseen tilaan. Maantasossa rakennus aukeaa useaan suuntaan. Aulatilat, lämpiö sekä tarvittaessa myös valtuustosali muodostavat yhtenäisen jatkeen julkiselle tilalle torilta ja Asematieltä. Lämpiö on tarvittaessa avattavissa myös sisäpihalle saakka (jonka kautta myös kahvio ja keittiö ovat käytettävissä) jos tapahtuma niin vaatii. Aulatiloihin on pääsy puolijulkiseen tilaan, halliin, jossa kaupunki vastaanottaa vieransa. Hallituksen huone on sijoitettu sen välittömään läheisyyteen. Puolijulkinen tila jatkuu visuaalisesti ylöspäin välipohjaan avattujen harkittujen aukkojen, sekä puisen tilaportaan kautta mutta ylöspäin siirryttäessä muuttuu tila yksityisemmäksi.

Toimistotilat on sijoitettu pääasiassa toiseen kerrokseen jossa ne kiertävät rakennusta sisäpihan ympärillä ja sen ulkokehällä. Tilallisesti toisen kerroksen kokoaa alemmasta hallista nouseva tilaporras ja 'kokoontumiskäytävä' jonka ympärille on sijoitettu kokoustilat ja jota valaisevat suuret kattoikkunat.

## Tekniset ratkaisut

Julkisen ja yksityisen tilan tavoin, myös rakennuksen rakenteet jakaantuvat kerroksittain. Maantaso ehdotetaan rakennettavaksi pääosin betonisena, paikallavalaen. Ehdotettua ratkaisua on osaltaan ohjannut sinne sijoittuvat toiminnot kuten pääarkisto sekä väestönsuoja. Väribetonia on ehdotettu myös julkisivuun mutta ulkoseinien betonirakennetta voidaan tutkia myös hallitusti sisäpintana. Betoninen maantaso, 'pedestaali', luo myös visuaalisesti tukevan perustan ylemmille kerroksille.

Ylemmät kerrokset ja kattorakenne ehdotetaan rakennettavaksi puisina. Rakennus muodostuu neljästä 12,5m leveästä pitkästä ja harjakattoisesta rakennusmassasta. Jänneväli on sopiva sekä suorille että harjapalkkiratkaisuille, tai tarvittaessa siroille saksiristikkorakenteille. Rakennusmassojen ylemmät kerrokset rakennetaan 'halli'-periaatteella puisina. Tämä mahdollistaa väliseinien vapaan sijoittelun rakennusmassan sisällä. Arkkitehtuuriltaan pilari-palkkirakenteiset harjakatot muodostavat torin jatkeen.



näkymä kokoontumiskäytävältä



1. käsinlyöty tiili
2. väribetoni
3. lasi
4. kattotiili

julkisivu länteen 1.250