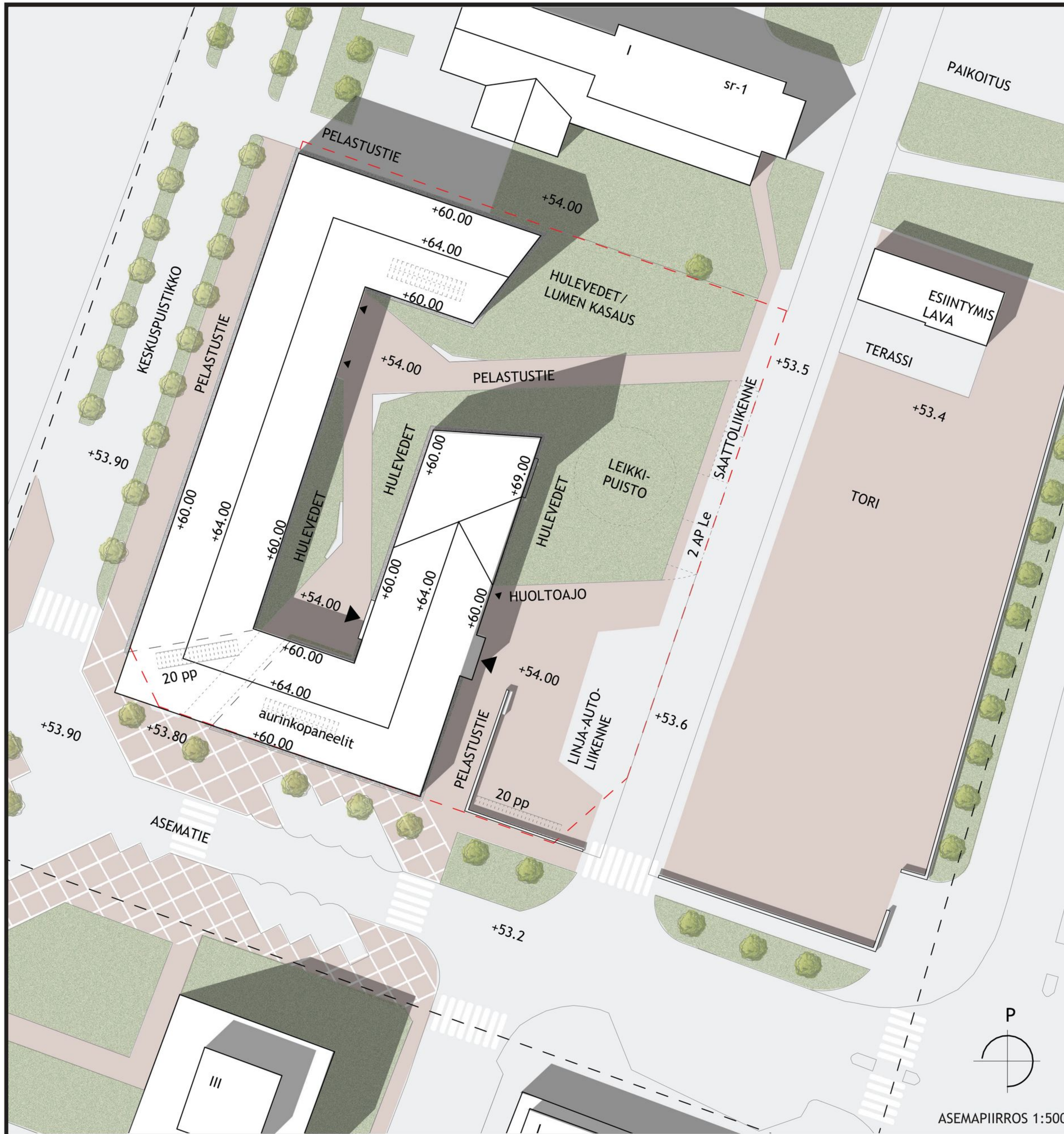




Näkymä torilta



YHTEISÖ

Kurikkatalo kokoa yhteen kuntaliitosten myötä yhdistyneet uudet ja vanhat kurikkalaiset keskittäen hallinnon arvokkaalle tontille. Rakennus toimii myös kulttuuri- ja näyttelytiloina, ja sieltä voisi olla mahdollista vuokrata kokoustiloja esimerkiksi sukujuhlia tai luokkakokouksia varten.

Lähtökohta ohjasi kahden tilakokonaisuuden luomiseen. Nämä ovat *Rintakylä*, jossa sijaitsevat yleisölle avoimet tilat kuten aula, näyttelytilat, valtuustosali ja kokoustilat, sekä *Larvamaa*, jossa toimivat eri toimialojen toimistotilat. Uusi Kurikkatalo tuo nämä erilaiset historialliset kerrostumat saman katon alle, symboloiden yhteisöllisyyttä ja tasa-arvoa.

YMPÄRISTÖ

Suunnittelun keskeinen kysymys on, miten Kurikan kaupunkirakennetta ja sen ympäristöä käsitellään. Uuden Kurikkatalon on tarkoitus muodostaa symbioosi olemassa olevan rakenteen kanssa ja vahvistaa keskustan kaupunkikuvallista laatua elävöittäen sen yleisilmettä.

Nykyinen Kurikan keskusta on avara ja ilmava, mikä mahdollistaa tilan hyödyntämisen monenlaisiin tapahtumiin. Ratkaisussa on pyritty säilyttämään avara tori, jotta tapahtumat voivat levittäytyä myös kaupungintalon tontille ja kirkko saa sille kuuluvan tilan. Rakennus on sijoitettu asemakaavan mukaisesti kiinni Asematiehen tontin eteläreunaan, linjaten Jyllinkosken liikerakennuksen kanssa, sekä itäreunaan Keskuspuistikkoon, mikä tiivistää katutilaa ja tarjoaa rakennukselle lisää tilaa.

Rakennus koostuu kahdesta yhdistyvästä L-mallisesta massasta, joiden runkosyvyys korreloi Kurikan kirkon ristivarren leveyttä. Sisäpiharatkaisu tuo runsaasti luonnonvaloa sisätiloihin. Ensimmäisessä kerroksessa L-malliset siivet ovat erillään toisistaan, mikä mahdollistaa läpikulun tontin halki. Tämä tukee keskustan kävelypainotteisuutta ja viihtyisyyttä sekä tarjoaa säältä suojatun kohtauspaikan "kellon alla". Rakennuksen pääsisäänkäynti on saavutettavissa sekä sisäpihan että torin puolelta ja se hengittää molempiin suuntiin. Torin puolelle jää kaupungintalon eteen aukio, joka palvelee yhteisöä monipuolisesti; se voi toimia esimerkiksi bussin odotustilana tai torin tapahtumapaikkana. Sen vieressä on tilaa puistolle. Aukio ja puisto jättävät tilaa entiselle synnytyssairaalan rakennukselle, joka säilyy Laulajantien päätteenä.

RAKENNUKSEN LIITTYMINEN YMPÄRISTÖÖN 1:5000





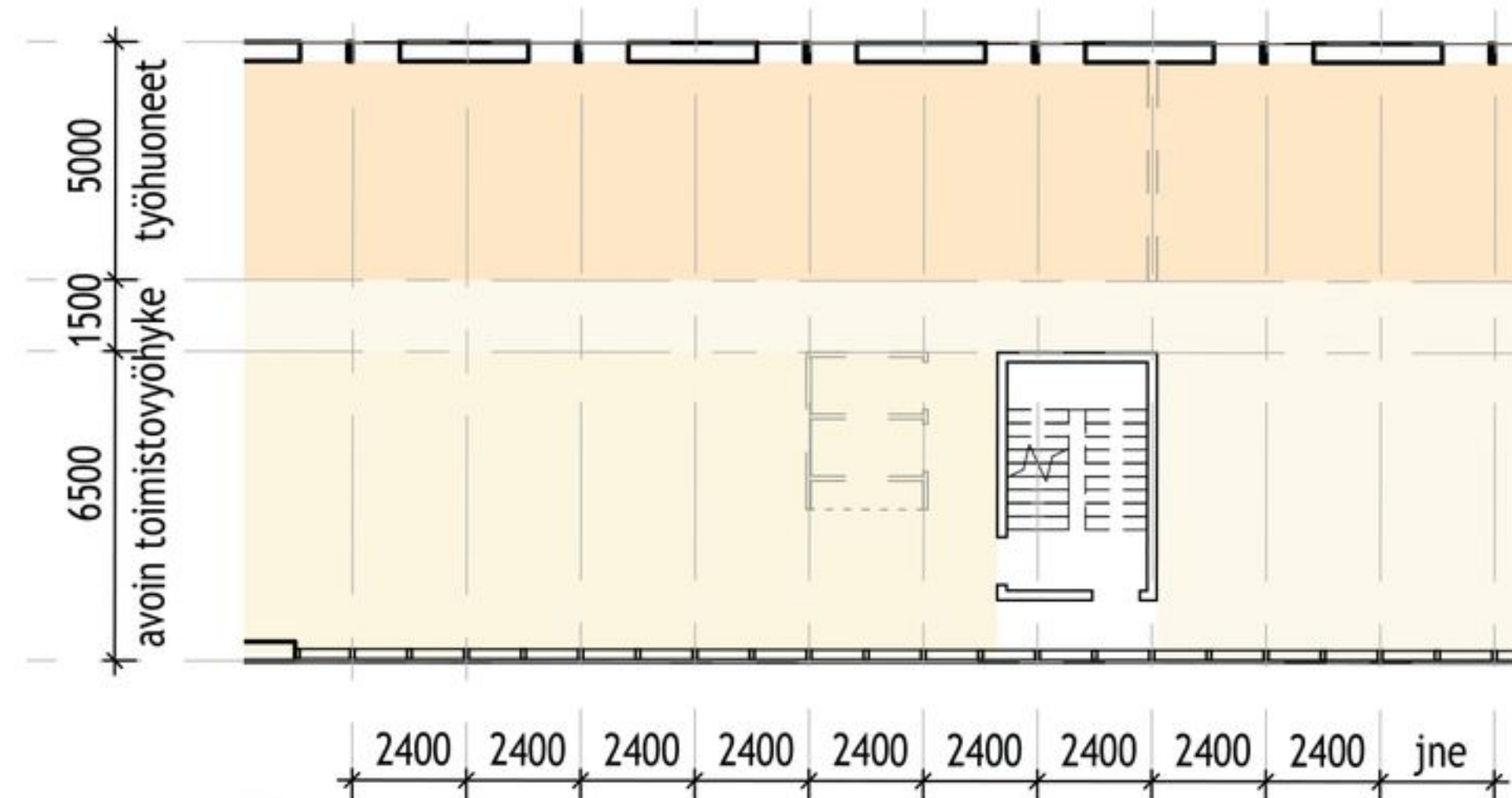
IDENTITEETTI

KESTÄVÄ KEHITYS JA MUUNTOJOUSTAVUUS

ILMAKUVAUPOTUS



Rakennuksen arkkitehtuuri tukee Kurikan identiteettiä innovatiivisena ja energisena maaseutukaupunkina. Muotoilun lähtökohtana on perinteinen maatilarakennus, jossa rakennukset ympäröivät pihaa. Rakennuksen harjakattoinen muotoilu on arkkityyppinen ja harjakorkeus on sovitettu ympäröivään rakennuskantaan. Valtuustosalin kohdalla harjakatto muuttuu viistoksi, mikä antaa rakennukselle korkeamman päätteen ja korostaa valtuustosalin juhlavuutta. Tämä rakenneosa on sijoitettu kirkon pohjoispuolelle, mikä tarjoaa lehdeettömään vuodenaikaan näkymän Kyrönjoelle torin ja hautausmaan yli.



Rakennuksen yksinkertainen muoto koostuu puurakenteisista seinistä ja katosta, jotka on verhoiltu tuulettuvalla tiililaatoituksella. Tämä luo yhtenäisen ja kestävä, ajattoman rakenteen. Kestävät, biologisesti turvalliset ja ekologiset materiaalit ja optimoitu talotekniikka edistävät kestävä kehityksen periaatteita, jotka huomioivat rakennuksen koko elinkaaren tuotannosta käyttöön ja purkamiseen. Rakennuksen rungon ja julkisivujärjestelmien modulaarinen mitoitus parantaa tilojen muuntojoustavuutta ja helpottaa rakenneosien huoltoa ja uudelleenkäytettävyyttä.

JULKISIVU 1:300
itään, torin suuntaan



JULKISIVU 1:300
pohjoiseen, ent. synnytysairaalan suuntaan



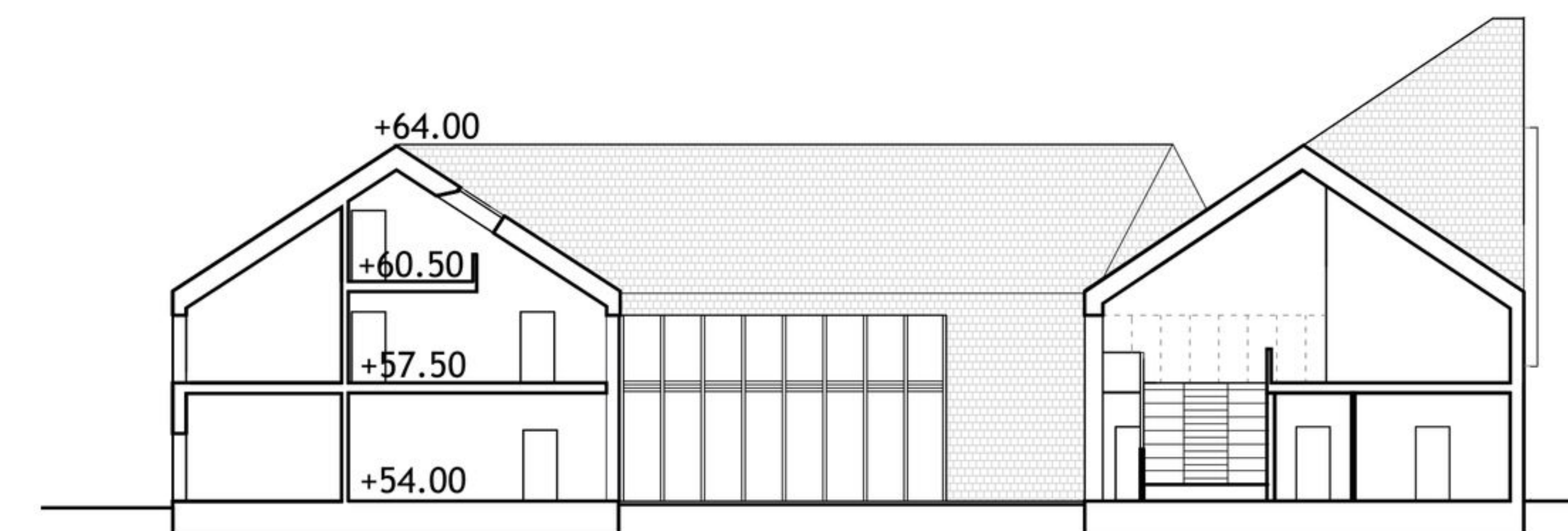


JULKISIVU 1:300
länteen Keskuspuistikoon

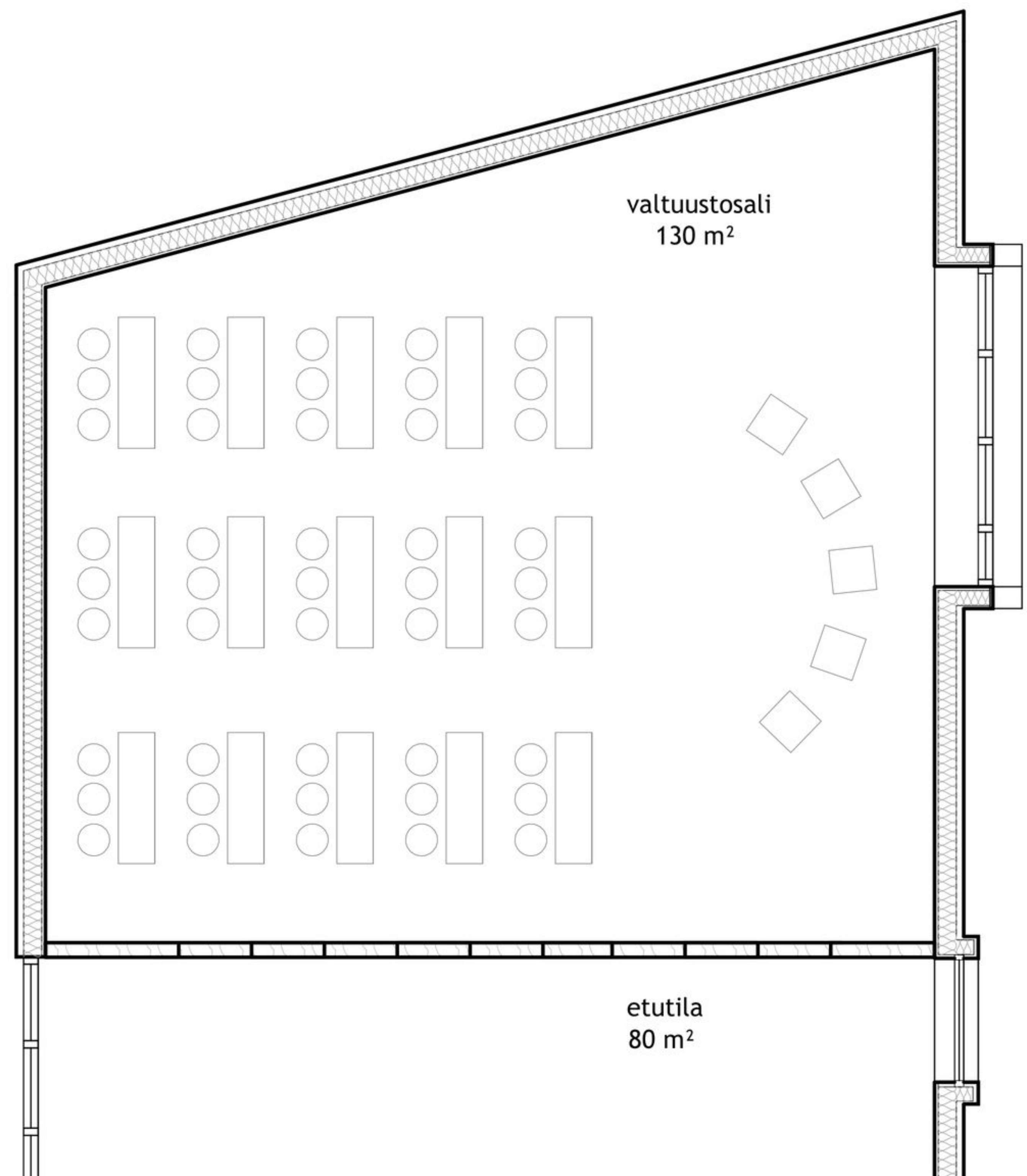


JULKISIVU 1:300
etelään Asematielle

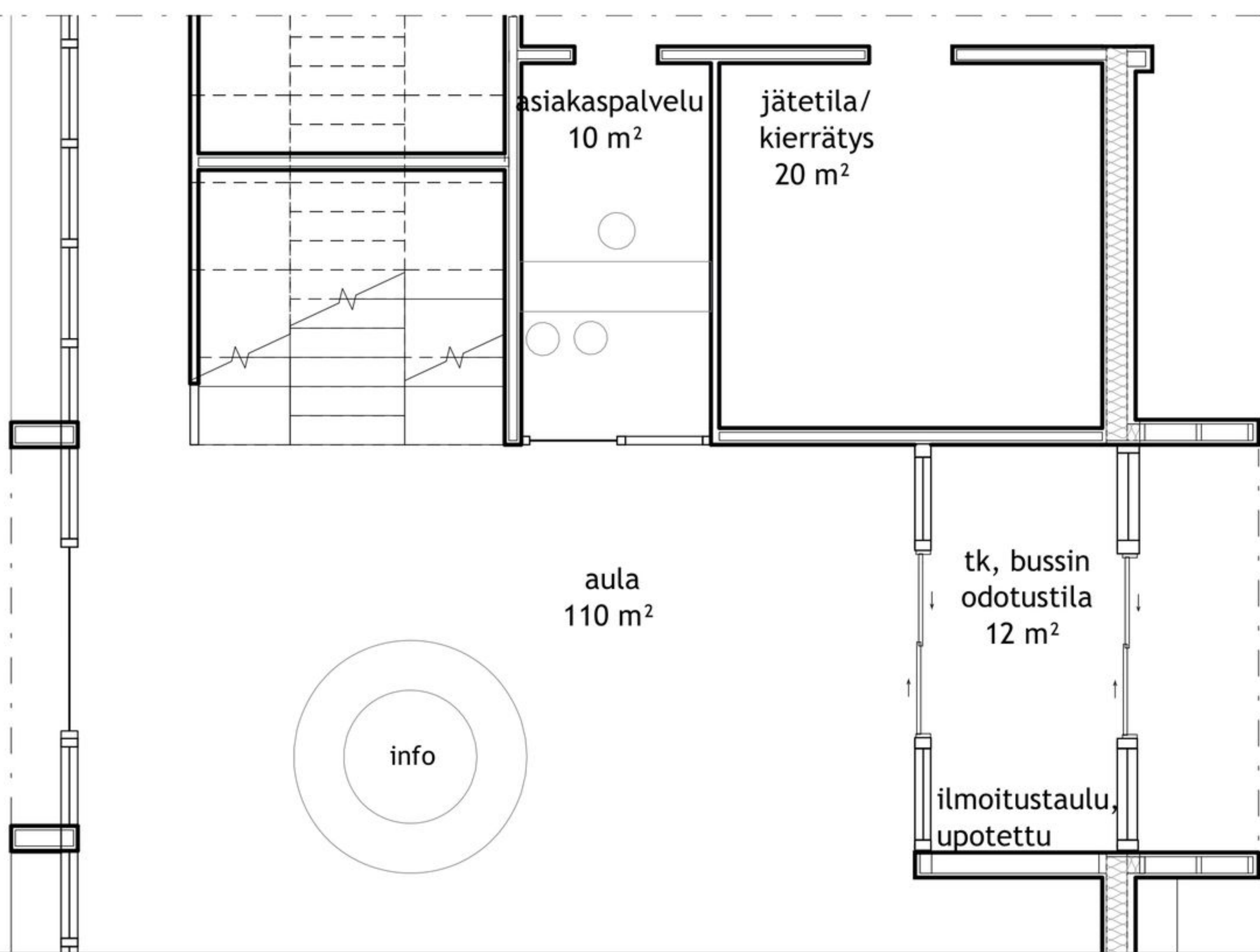
- MATERIAALIT
1. kattotiili, terrakotta
 2. corten-teräs
 3. lasi
 4. aurinkopaneelit



LEIKKAUS B 1:300



POHJAOTE 1:100
2.krs valtuustosali



POHJAOTE 1:100
1.krs aula



Näkymä valtuustosalista



Näkymä galleriakäytävältä