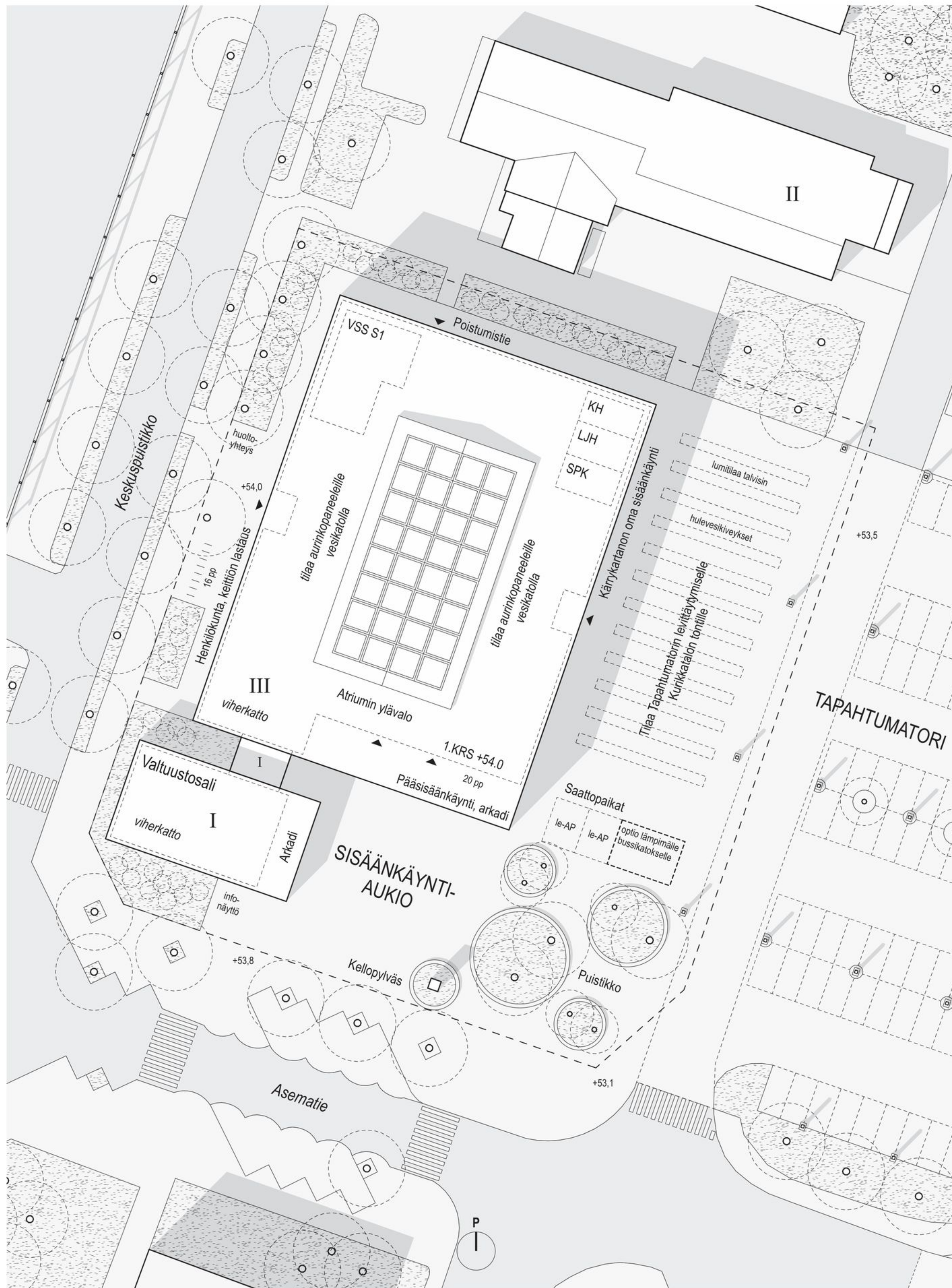




*Näkymäkuva Asematien varrelta kohti Kurikkataloa.*





Asemapiirros 1:500



Viistoilmakuva lounaasta.



**Kaupunkirakenne.** Kurikkatalo on kahden selkeämuotoisen rakennuskappaleen muodostama kokonaisuus, joka koostuu itse kaupungintalosta sekä valtuustosalille omistetusta pienemmästä rakennusyksiköstä. Kokonaisuus sijoittuu suunnittelualueen luoteislaidalle, kurottuen lounaassa Asematien varteen. Kolmikerroksinen rakennusmassa sijoittuu etämmälle Asematiestä pienemmän yksikerroksisen rakennusmassan sijoituessa matalampana volyyminä tien varteen. Ratkaisulla luodaan Kurikkatalon edustalle selkeästi jäsenyvä edusaukio keskustan pääkadun varrelle, porrastetaan rakennuskokonaisuutta kohti jalankulkijan mittakaavaa ja ylläpidetään hyvät näkymät keskustasta kohti Kurikan kirkkoa. Edusaukion kaakkoisnurkalle esitetään toteutettavaksi pieni puistikko elävöittämään aukiota ja Asematien ympäristöä ja toimimaan oleskelupaikkana Kurikkatalon yhteydessä.

Ratkaisussa Kurikkatalon ja tapahtumatorin väliin jää avointa tilaa, mikä mahdollistaa torin toimintojen luontevan ja esteettömän levittäytymisen Kurikkatalon tontille erilaisten tapahtumien yhteydessä. Avoinnolle torialueelle Kurikkatalon tontilla ei esitetä sellaisia kiinteitä rakenteita, jotka haittaisivat torin toimintojen laajentumista sinne. Aukion pinnat toteutetaan kiveyspintojen ja hulevesikiveyskaistojen yhdistelmällä, joilla elävöitetään aukiotilan ilmettä sekä osaltaan hallitaan hulevesiä tontilla. Talvisaikaan avoin tila voi toimia osin myös lumitilana.

Esteettömät saattoliikenteen pysäköintipaikat sijoittuvat pääsisäänkäynnin välittömään läheisyyteen sisäänkäynnin kaakkoispuolelle, jonne järjestetään ajoyhteys tapahtumatorilta. Huolto liikenteen ja henkilökunnan sisäänkäynti on osoitettu rakennuksen luoteispuolelle Keskuspuistikon varteen. Kärrykartanon tiloihin on oma sisäänkäyntinsä kaakosta tapahtumatorin suunnasta.





Näkymäkuva valtuustosalista kohti Kurikan kirkkoa.

**Toiminnallinen ratkaisu.** Kurikkatalo on kompakti ja tehokas kokonaisuus, jossa arkkitehtoniset, toiminnalliset, teknistaloudelliset ja kestävä kehityksen tavoitteet on ratkaistu tasapainoisesti. Rakennuskokonaisuus koostuu kahdesta toisiinsa liittyvästä erilaisesta rakennusyksiköstä, mikä liittyy elementtisesti ehdotuksen kaupunkirakenteelliseen ratkaisuun ja toisaalta kokonaisuuden toiminnalliseen ja arkkitehtoniseen perusratkaisuun. Valtuustosalille omistetaan ikään kuin oma talonsa, Kurikan keskustan parhaalle ja näkyvimmälle paikalle. Ratkaisu korostaa valtuuston ja yhteisen päätöksenteon merkitystä ja tuo kirjaimellisesti päätöksenteon paikan kaupunkilaisten keskuuteen. Valtuustosalin irrottaminen muusta rakennusvolyymin omaksi autonomiseksi yksiköksi mahdollistaa tämän erityislaatuisen tilan rakenteellisten ja arkkitehtonisten ratkaisuiden vaivattoman räätälöimisen sen omien tarpeiden mukaisiksi. Samalla muu rakennusvolyyymi vapautuu valtuustosalin vaatimuksista, mikä mahdollistaa pääarakennukselle selkeän ja systemaattisen rakennusrungon ja korkean asteen muuntojoustavuuden. Valtuustosalin on vaivaton ja esteetön yhteys pääarakennuksen aulatiloihin. Kulku saliin on viritettävissä erityislaatuisiksi tilakokemuksiksi, mikä entisestään juhlistaa valtuustosalin merkitystä Kurikkatalon rakennuskokonaisuudessa.

Pääarakennus on pohjaratkaisultaan kehämäinen, porrastuvan sisäatriumin ympärille kiertyvä kolmikerroksinen toimitilarakennus. Rakennusmassan keskelle sijoittuu ylävalollinen atriumtila, jonka halki kulkee rakennuksen pääasiallinen sirkulaatioreitti näyttävän portaan ja kolmannen kerroksen sillan muodossa. Ensimmäisessä kerroksessa atrium toimii kolme kerrosta korkeana pääaulana, toisessa kerroksessa henkilökunnan kahviona ja vieraiden vastaanottotilana. Hissit sijoittuvat keskeisesti atriumin laidalle, julkisen portaan välittömään läheisyyteen.

Atriumia kiertää toimistotilojen kapearunkoinen kehä keskikäytäväratkaisulla. Ulkokehän työtilat aukeavat Kurikkataloa ympäröiviin maisemiin, sisäkehän työtilat puolestaan avaraan ylävalolliseen atriumtilaan. Atriumin laidalle sijoitetaan ensisijassa puhelutiloja, hiljaisen työn tiloja ja erityistä keskittymistä ja erillisiä omia huoneita vaativia toimintoja. Ulkokehälle on erillisten huoneiden ohella esitetty myös avotyötiloja, jotka systemaattisen muuntojoustavassa tilallisessa kokonaisratkaisussa ovat myös jaettavissa erillisiksi työhuoneiksi.

Portaan ja sillan muodostama rakennuksen keskeinen sirkulaatoratkaisu atriumin halki mahdollistaa eri osastojen johdonmukaisen sijoittelun ja auttaa rakennuksessa orientoitumista. Toisessa ja kolmannessa kerroksessa voidaan samasta keskeisestä sijainnista syöttää peräti neljään eri osastoon kulkematta toisten osastojen lävitse. Kehämäinen perusratkaisu ei tuota rakennukseen umpikujia tai pussinperiä, vaan mahdollistaa tarpeen ja tahtotilan mukaan osastojen keskinäisen avoimuuden ja osastorajojen luontevan muokkaamisen niin jatkosuunnittelussa kuin myös rakennuksen elinkaaren aikana.

Pääarakennuksen ensimmäiseen kerrokseen sijoittuvat aulapalveluiden ja valtuustosalin lämpimän lisäksi päätearkisto, talon yhteisiä kokoustiloja, henkilökunnan sosiaalityilat ja väestönsuoja, Kärrykartanon tilat ja muita toimistotiloja sekä teknisiä tiloja. Toiseen kerrokseen sijoittuvat hallinnon, sivistys- ja vapaa-aikatoimen sekä maaseutu- ja lomituspalveluiden osastot, kuin myös henkilökunnan kahvio ja vieraiden vastaanottotilaa atriumtilaan. Kolmannen kerroksen sijoittuvat toimistopalveluiden ja palkkahallinnon, teknisen toimen ja taloushallinnon osastot sekä elinvoimaosasto. Joustavassa kokonaisratkaisussa osastot on luontevasti jaettavissa myös toisin tilaratkaisun ja -ohjelman tarkentuessa jatkosuunnittelun yhteydessä.





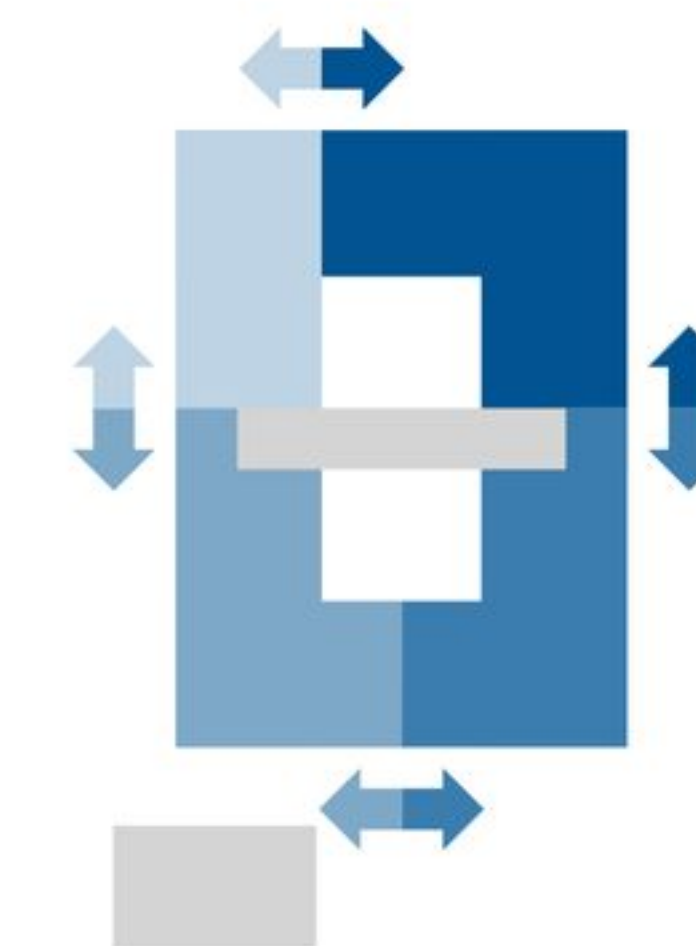
Näkymäkuva atriumista toisen kerroksen korkeudelta.



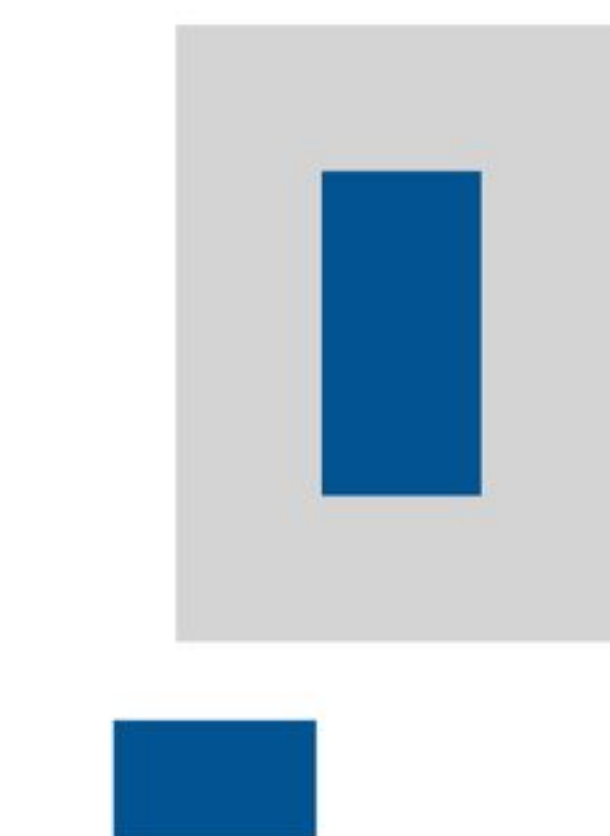
**Ytimet.** Rakennuksen kiinteät osat sijoittuvat johdonmukaisille paikoille rakennusrungossa. Kiinteitä osia ovat porrashuoneet, hissikuilut, talotekniikan kuilut ja kerroskohtaiset wc- ja siivoustilat. Kompaktit, piste-mäiset kiinteät osat vapauttavat rakennusrunkoa kantavista seinistä ja edesauttavat ratkaisun muuntojoustavuutta. Kompaktissa kehämäisessä perusratkaisussa riittää kaksi poistumistieporrasta, mikä myös tehostaa rakennuksen tilankäyttöä.



**Silta.** Päärakennuksen sisäatriumin keskelle sijoittuu rakennuksen pääasiallinen sirkulaatioreitti ja näyttävä julkinen porrasyhteys kerrosten välille. Sirkulaatioreitti yhdistää niin kerrokset toisiinsa kuin myös kehämäisen atriumratkaisun vastakkaiset puolet toisiinsa. Ratkaisu mahdollistaa ihanteellisella tavalla kerroskohtaisen osastojaon, kun keskeiseltä alueelta voidaan järjestää sisäänkäynnit yhdestä neljään osastoon, jotka ovat rajattavissa erilleen toisistaan. Pääasiallisen sirkulaatioalueen yhteyteen sijoittuvat myös hissit sekä kerroskohtaisesti esteettömät wc-tilat.



**Kehä.** Kehämäisessä perusratkaisussa toimisto-osastot on luontevasti rajattavissa omiksi erillisiksi alueikseen. Ratkaisussa ei myöskään synny umpikujia eikä erillisiä rakennussiipiä, jotka oltaisiin mitoitettu juuri nykyisen tilaohjelman mukaiselle osastokoolle. Ratkaisu mahdollistaa osastojen rajojen ja laajuuksien joustavan muuntautumisen kokonaislaajuuden puitteissa niin jatkosuunnittelussa kuin myös rakennuksen elinkaaren aikana. Kerroskohtaisesti työtilat voidaan luontevasti jakaa yhdestä neljään erilliseen osastoon.



**Salit.** Kurikkatalossa on kaksi keskeistä sisätilaa: valtuustosali sekä päärakennuksen sisäatrium. Kyseiset tilat räätälöidään omina rajattuina kokonaisuuksinaan arkkitehtonisesti vaikuttaviksi ja erityislaatuisiksi tiloiksi, jotka toimivat muistettavina kiintopisteinä uudessa rakennuksessa. Muut tilat on vastaavasti mahdollista toteuttaa toistemmillä ja yleispätevämmillä sisustuksellisilla ratkaisuilla kunkin tilan kulloisenkin käyttötarkoituksen mukaan.





Julkisivu luoteeseen 1:250

**Julkisivumateriaalit ja -värit**

1. Slammattu tiili, valkoinen
2. Kevyesti hiekkapuhallettu betoni, hiekanruskea
3. Kevyesti hiekkapuhallettu betoni, vaalea hiekanharmaa
4. Puuverhous, tummaksi kuultokäsitelty, ruskea
5. Lasi, kirkas, aurinkosuojalasi ilmansuunnan mukaan
6. Uritettu lasi
7. Rästäspeltti, betonin sävyyn
8. Metalliverhous, värianodisoitu alumiini, metallinen ruskea



Julkisivu lounaaseen 1:250





Julkisivu kaakkoon 1:250

**Julkisivumateriaalit ja -värit**

1. Slammattu tiili, valkoinen
2. Kevyesti hiekkapuhallettu betoni, hiekanruskea
3. Kevyesti hiekkapuhallettu betoni, vaalea hiekanharmaa
4. Puuverhous, tummaksi kuultokäsitelty, ruskea
5. Lasi, kirkas, aurinkosuojalasi ilmansuunnan mukaan
6. Uritettu lasi
7. Rästäspeltti, betonin sävyyn
8. Metalliverhous, värianodisoitu alumiini, metallinen ruskea

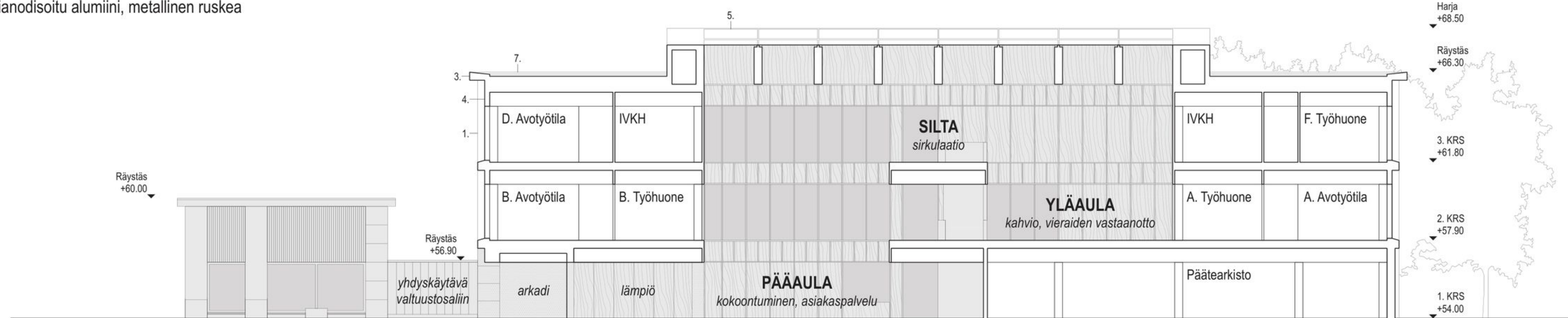


Julkisivu koilliseen 1:250



## Julkisivumateriaalit ja -värit

1. Slammattu tiili, valkoinen
2. Kevyesti hiekkapuhallettu betoni, hiekanruskea
3. Kevyesti hiekkapuhallettu betoni, vaalea hiekanharmaa
4. Puuverhous, tummaksi kuultokäsitelty, ruskea
5. Lasi, kirkas, aurinkosuojalasi ilmansuunnan mukaan
6. Uritettu lasi
7. Räystäspeltti, betonin sävyyn
8. Metalliverhous, värianodisoitu alumiini, metallinen ruskea



Leikkaus A 1:250



**Arkkitehtuuri.** Kurikkatalo on ulkoarkkitehtuuriltaan hillityn arvokas ja edustaa kestävä ja ajatonta rakentamista. Aiheet ovat klassisia, sovitettuina paikalliseen kontekstiin materiaalivalintojen kautta. Julkisivujen pääasialliset materiaalit ovat valkoiseksi slammattu tiili, lasi, betoni ja kuultokäsitelty puu. Materiaaleja on käytetty tarkoituksenmukaisella tavalla. Puuosat ovat suojassa suuremmilta rasituksilta. Materiaalipaletti on harmoinen ja arvokas, kestävä ja maanläheinen. Julkisivujen sommittelu on rauhallisen toisteista. Harkitut yksityiskohdat ja korosteet luovat visuaalisia kiinnekohtia ja osoittavat sisäänkäyntien paikkoja. Arvokkaasti ikääntyvät rakennusmateriaalit ja mittasuhteiden hallinta ovat rakennuksen ulkoarkkitehtuurin oleelliset arvot. Rakennus on ilmeeltään sekä klassinen että moderni.

Laakea päärakennus asettuu ympäristöönsä määrätietoisesti. Kolmikerroksinen rakennus sopeutuu ympäröivien rakennusten korkomaailmaan haastamatta korkeudellaan Kurikan kirkon maisemallista erityisasemaa. Matalampi valtuustosalirakennus porrastaa uuden rakennuskokonaisuuden Asematien varteen, luoden pääkadun varteen mittakaavaltaan sopusuhtaisen kokoisen sisäänkäyntiaukion uudelle kaupungintalolle. Sisäänkäyntiaukio tarjoaa kaupungin keskustaan luontevan kaupunkitilan kohtaamisille ja kokoontumiselle.

Sisätilojen arkkitehtuuri on ilmeeltään pelkistettyä ja rauhallista. Tiloissa korostuu luonnonvalo ja sisäiset näkymät rakennuksen lävitse ulkotiloihin. Rakennuksen kerroskorkeus mahdollistaa avarat sisätilat ja talotekniikan mahdolluttamisen alakattoihin, tukien myös rakennuksen muuntojoustavuutta. Aulan ja atriumtilan muodostama kokonaisuus sekä valtuustosalin ovat rakennuksen tilalliset kiintopisteet, joita korostetaan lämpimällä puunkäytöllä sisäpinnoissa sekä sinisillä korosteväriaiheilla portaassa ja salin katossa.

**Tekniset periaatteet.** Uudisrakennus on muodonannoltaan selkeälinjainen ja rakenteellisesti yksinkertainen kokonaisuus. Runkoratkaisu perustuu pilari-palkki-järjestelmään sekä runkoa jäykistäviin porras- ja hissikuiluihin. Modulaarinen runkoratkaisu tukee ihanteellisella tavalla rakennuksen muuntojoustavuutta. Ulkoseinät ovat itsekantavia, mikä tukee osaltaan rakennuksen muuntojoustavuutta ja nopeuttaa kantavan pilari-palkkirungon ja yläpohjien toteutusta työmaa-aikana. Rakennuksen runko esitetään toteutettavaksi hybridirunkona, koostuen puisista pilareista, teräksisistä liittopalkkeista ja puun ja betonin liittorakenteisista välipohjista. Näin toteutettuna runkoratkaisu pienentäisi merkittävästi uudisrakennuksen hiilijalanjälkeä. Systemaattinen runkoratkaisu on kuitenkin mahdollista toteuttaa myös konventionaalisemmilla materiaalivalinnoilla.

Julkisivumateriaalit ovat kestäviä ja ulkoarkkitehtuurissa on vältetty ilmasto- ja ympäristörisikoille herkkiä materiaaleja ja yksityiskohtia. Julkisivuille ilmettä luovat syvät tiiliset pilasterit ja betoniset julkisivunauhut luovat varjostusvaikutusta ikkunapinnoille, vähentäen osaltaan jäähdytyksen tarvetta sisätiloissa. Kaakkois- ja lounaisjulkisivuilla aurinkosuojauksia tehostetaan ikkunoiden yhteydessä aurinkosuojalasein. Rakennuksen yläpohjat toteutetaan viherkattoina. Päärakennuksen katolle esitetään varaukset lounaaseen suunnataville aurinkopaneelientilille.

## Laajuustiedot

laajuus	1. krs	2. krs	3. krs	yhteensä
Hyötyala	1145	990	725	2860 hym <sup>2</sup>
Huoneistoala	1410	1315	1060	3785 hum <sup>2</sup>
Bruttoala	1595	1395	1290	4280 brm <sup>2</sup>