







1:5000



Kurikan kaupungintaloksi suunniteltu rakennus on kolmiomainen, pyöristetyillä kulmilla varustettu rakennus, jonka pääjulkisivut rajoittuvat Asematien ja Keskuspuistikon varrelle, ja pääsisäänkäynti sijaitsee näiden kahden kadun kulmassa. Kulmassa oleva sisäänkäynti sopii yhteen olemassa olevan kaupunkisuunnittelun kanssa, joten uuden rakennuksen lisääminen ei aiheuttaisi häiriöitä ympäröivällä alueella eikä olemassa oleville kaupunkirakenteille.

Rakennuksen kolmas sivu kulkee viistosti tontin läpi ja tarjoaa kaupunkilaisille suuren viheralueen, jota suojaa katto (vihreä ylhäältä), jossa on kaksi suurta pyöreää aukkoa, jotka päästävät valoa läpi. Tämä puisto on varustettu penkeillä, pyörätelineillä ja lämmitetyllä bussipysäkin odotusalueella.

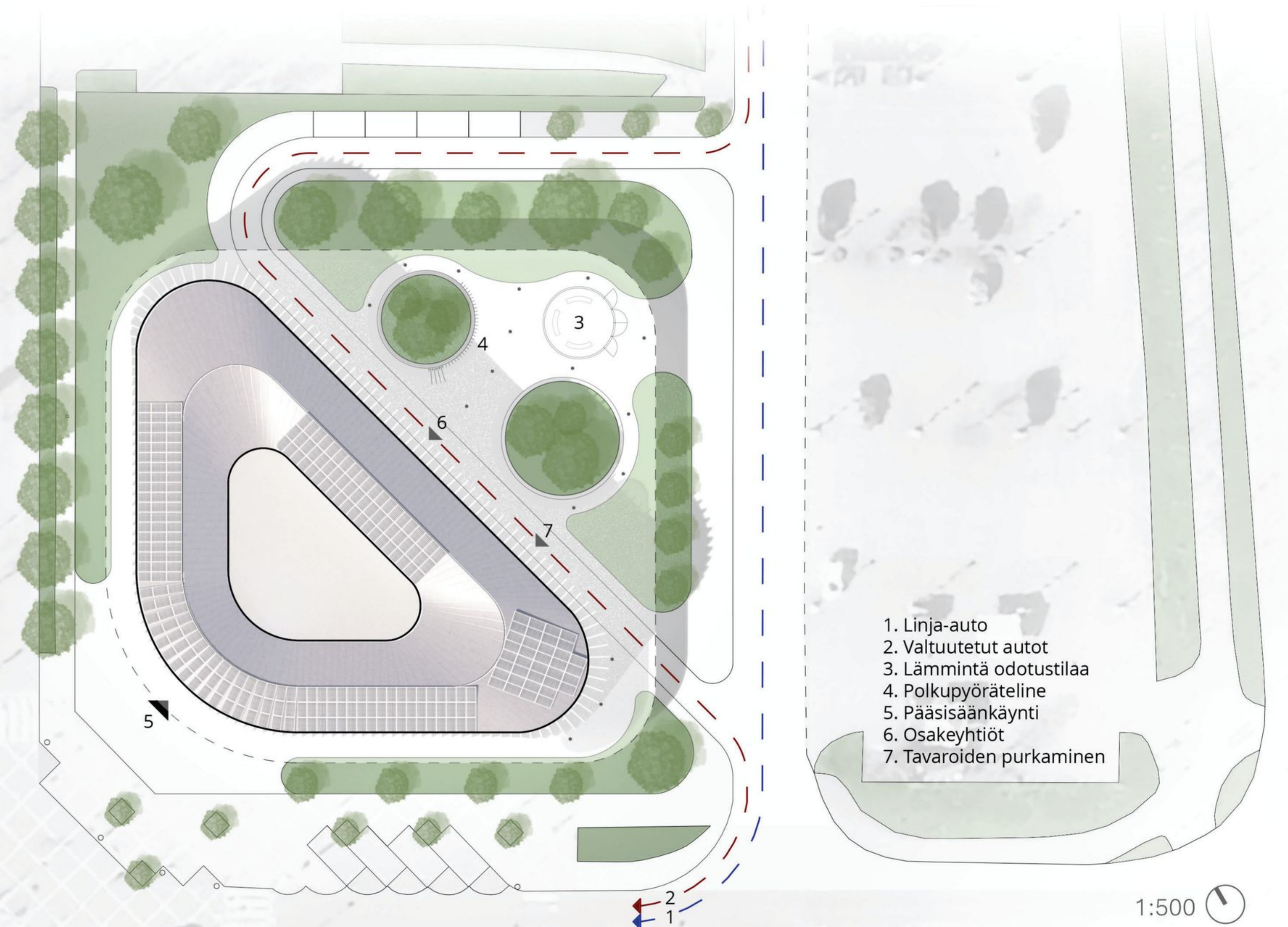
Viheralueen voi ylittää jalankulku- ja pyörätietä pitkin, jota voivat tarvittaessa käyttää myös valtuutetut autot, hätäajoneuvot ja tavarantoimittajat keittiön ja sen tilojen lastaus- ja purkupaikoilla. Tällä puolella on myös neljä parkkipaikkaa ja rakennuksen toissijaisia sisäänkäyntejä. Lopuksi tätä puistoa voidaan käyttää lisätilana läheisen parkkipaikan tapahtumien yhteydessä.

Rakennus on kolmiomainen, ja toimistot on järjestetty kolmen sivun varrelle, ja keskellä kulkee käytävä, joka mahdollistaa työtilojen tehokkaan jaon. Kolmion keskellä on suuri lasikatettu sisäpiha, joka päästää luonnonvaloa sisäpuolen toimistoihin. Tämä täyskorkea tila sisältää erilaisia toimintoja pohjakerroksessa ja on rakennuksen sykkivä sydän, sillä se on avoin julkisille virtauksille ja kaupunkilaisille suunnatuille palveluille.

Kolmion kolmessa kärjessä sijaitsevat rakennuksen suurimmat ja tärkeimmät tilat. Esimerkiksi pohjakerroksessa sijaitsevat pääsisäänkäynti aulalla ja infopisteellä, suuri pyöreä valtuustosalin sekä ruokala kahviloineen. Muiden kerrosten kärjissä sijaitsevat osastot, jotka tarvitsevat suuria, joustavia työtiloja, jotka voidaan konfiguroida uudelleen modulaaristen kalusteiden ja kevyiden väliseinien avulla. Rakennuksen neljä kerrosta on yhdistetty näyttävällä kierreportaikolla, joka sijaitsee keskuspihalla, sekä kahdella huoltoportaikolla ja vastaavilla hisseillä.

Rakennuksen kantava rakenne koostuu teräskehikkojärjestelmästä, joka lepää kelluvalla perustuksella (floating caisson foundation). Tämä perustustyyppi on sopivin maaperälle, jolle rakennus on suunniteltu. Rakennuksen ulkokuori on verhoitu korkeatehoisilla kolmilasilla ikkunoilla varustetulla julkisivulla, jota suojaa sarja lehtikuusipaneeleita, jotka luovat vaihtelevan julkisivun. Nämä paneelit palvelevat kahta tarkoitusta: ne suojaavat talvituulilta ja ehkäisevät liiallista auringonsäteilyä, estäen häikäisyä.

Sisätiloissa on käytetty vähän ja yksinkertaisia materiaaleja, kuten puuta seinissä ja lasia väliseinissä. Valkoinen väri hallitsee, ja värejä on lisätty sisustukseen tuoleilla ja pufeilla. Akustiikan hallintaan käytetään ääntä vaimentavia materiaaleja, kuten mattoja (suurissa tiloissa, kuten valtuustosalissa ja kokoushuoneessa), akustiikkapaneeleita ja kattolevyjä. Katon, joka on päällystetty alumiinilevyillä, päällä on 255 aurinkopaneelia, jotka vähentävät merkittävästi rakennuksen energiankulutusta. Rakennus on liitetty kaukolämpöverkkoon, ja sen odotetaan käyttävän ainoastaan paikallisesti tuotettua uusiutuvaa energiaa vähentääkseen ympäristövaikutuksiaan.

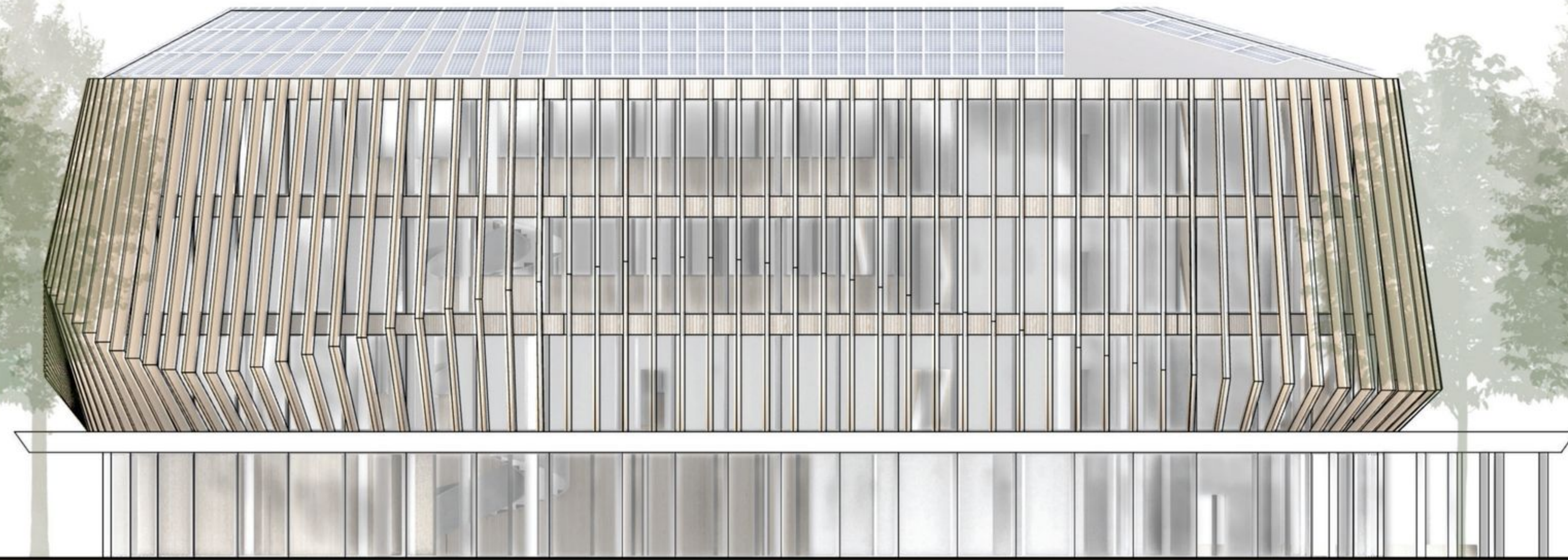


1. Linja-auto
2. Valtuutetut autot
3. Lämmitä odotustilaa
4. Polkupyöräteline
5. Pääsisäänkäynti
6. Osakeyhtiöt
7. Tavaroiden purkaminen

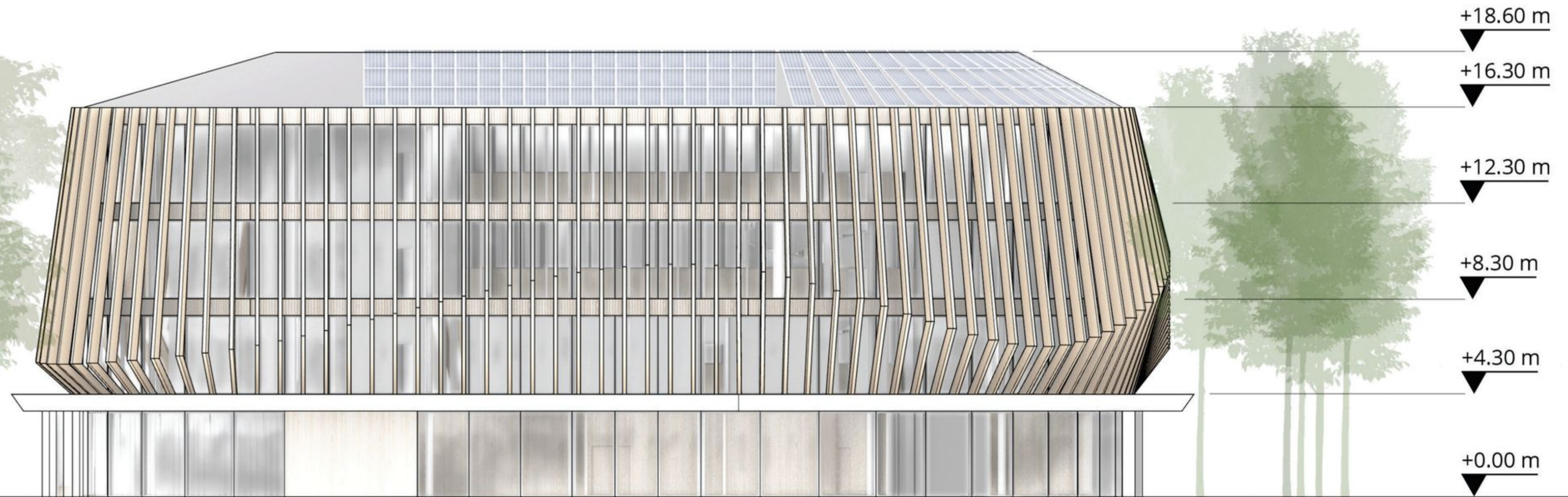
1:500



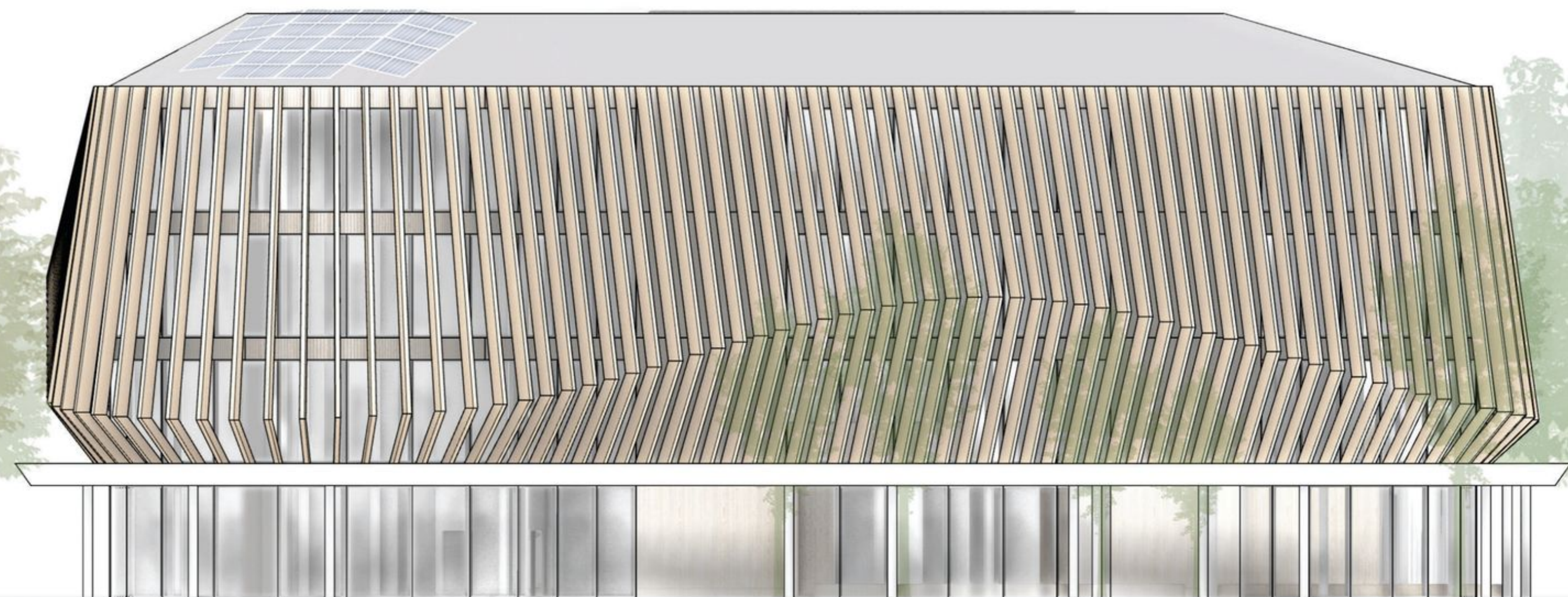
ETELÄJULKISIVU



LÄNSIJULKISIVU

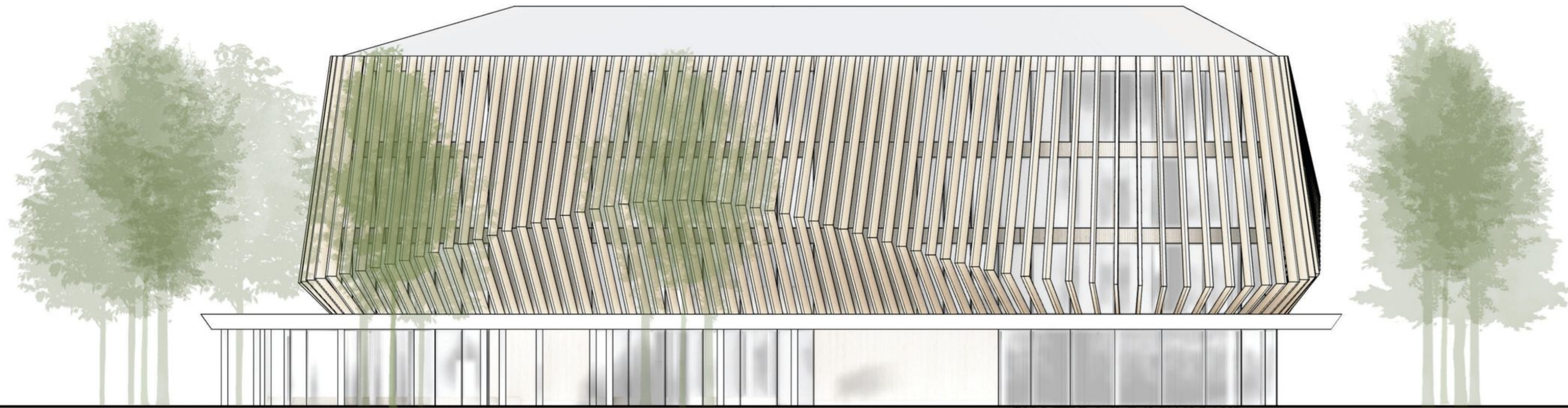


ITÄJULKISIVU





POHJOISJULKISIVU



LEIKKAUS A-A



LEIKKAUS B-B











KURIKKA