



Näkymä uudelle aukiolle.

TORILLA TAVATAAN

Kurikkatalo on kaupungin keskustan uusi maamerkki Kurikan torin ja kirkon vieressä. Se ottaa asemansa ympäröivien rakennusten ja katujen linjoista sovittautuen ympäristöönsä ja vahvistaen kaupunkirakennetta. ”Torilla tavataan” pyrkii olemaan yhtä kurikkalaisten yhteisen kokoontumispaikan kanssa ja näin edistämään kuntalaisten yhteisöllisyyttä ja osallisuutta heitä koskeviin päätöksiin.

KAUPUNKIKUVA

Rakennuksen massan muodostavat toisiinsa limittyvät yksikerroksinen paviljonki ja nelikerroksinen kompakti rakennusmassa. Kurikan torin laittaa reunustavaan pienempimittakaavaiseen paviljonkiin sijoittuvat yhteistilat, joista avautuvat näkymät kohti Kurikan kirkkoa ja sen viheralueita.

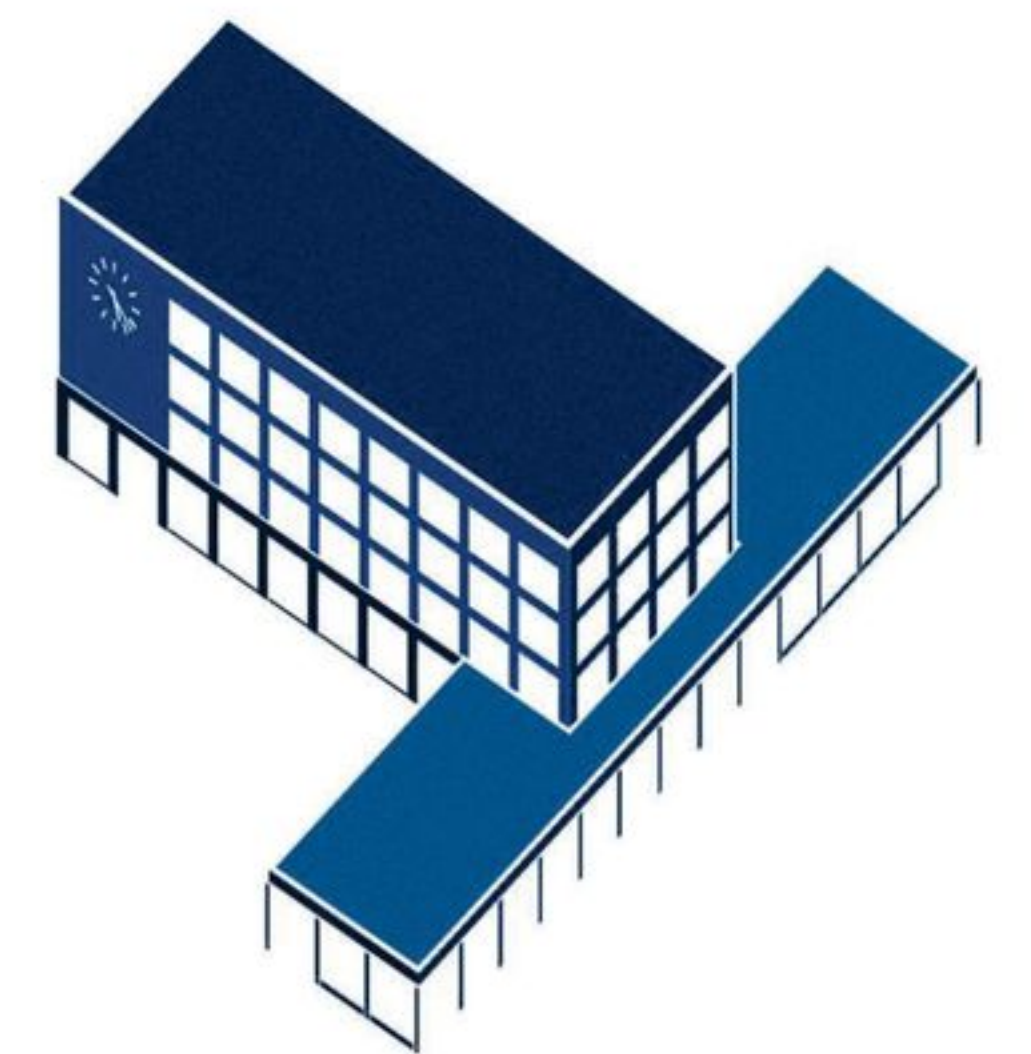
Kompakti nelikerroksinen toimisto-osa jättää tilaa aukioille rakennuksen pohjois- ja eteläpuolille. Antamalla tilaa ympärilleen rakennus myös sovittautuu mittakaavaltaan Kurikan keskusalueeseen. Aukioille istutettava kasvillisuus synnyttää mielenkiintoisia piha-alueita ja luo niille inhimillistä mittakaavaa.

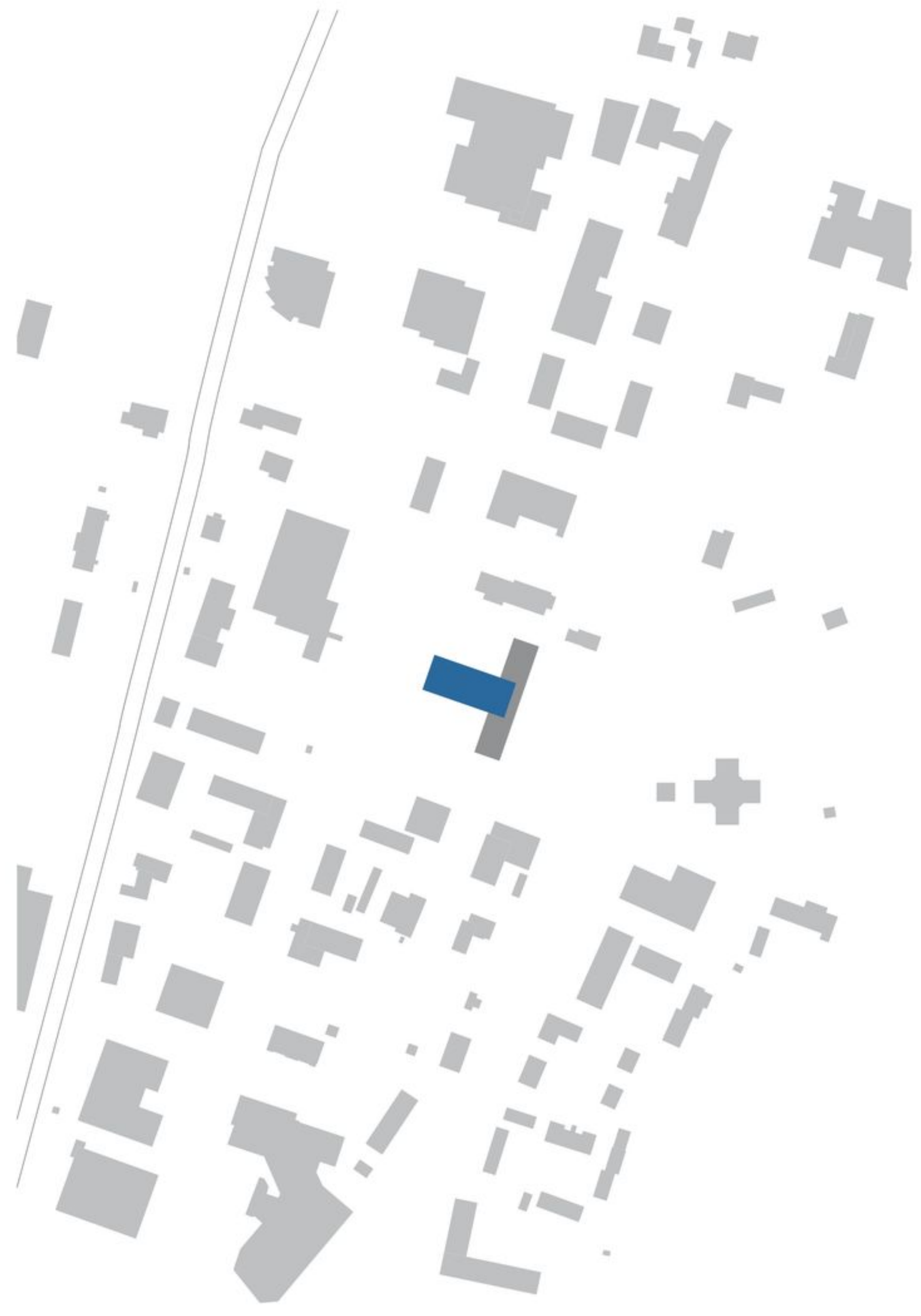
Rakennusmassa on asetettu suunnittelualueelle niin, että se ei estä näkymiä Kurikan keskusta-alueelta kirkolle. Näkymät kirkolle säilyvät matalan paviljonkiosan yli.

Eteläpuolen aukio mukailee Asematien ja Keskuspuistikon risteysten kaakkois- ja lounaispuolella olevia aukioita luoden näin yhtenäistä ja jatkuvaa kaupunkitilan sarjaa. Aukio luo tilaa pysähtymiselle, oleskelulle ja kohtaamiselle sekä mahdollistaa tapahtumien laajenemisen Kurikkatalon tontille.

Pohjoispuolen aukio jättää tilaa uuden Kurikkatalon ja suojeltavaksi määritellyn entisen synnytysairaalan väliin. Aukio mahdollistaa huoltoliikenteen luontevan sijainnin paikassa, jossa se on mahdollisimman turvallinen ja huomaamaton.

Rakennuksen julkisivuissa on noudatettu voimassa olevien asemakaavamääräysten suuntaviivoja. Rakennuksen maantasokerroksen julkisivut ovat vaaleaksi muuratut ja tehostamateriaalina on käytetty slammattua punatiiltä. Ylempien kerrosten julkisivujen päämateriaali on valkoinen rappaus ja ikkunoiden yläpuolella tehostamateriaalina valkoinen kiiltävä tiililaatta.





Liittyminen ympäristöön

1:5000

LAAJUUSTIEDOT

Bruttoala

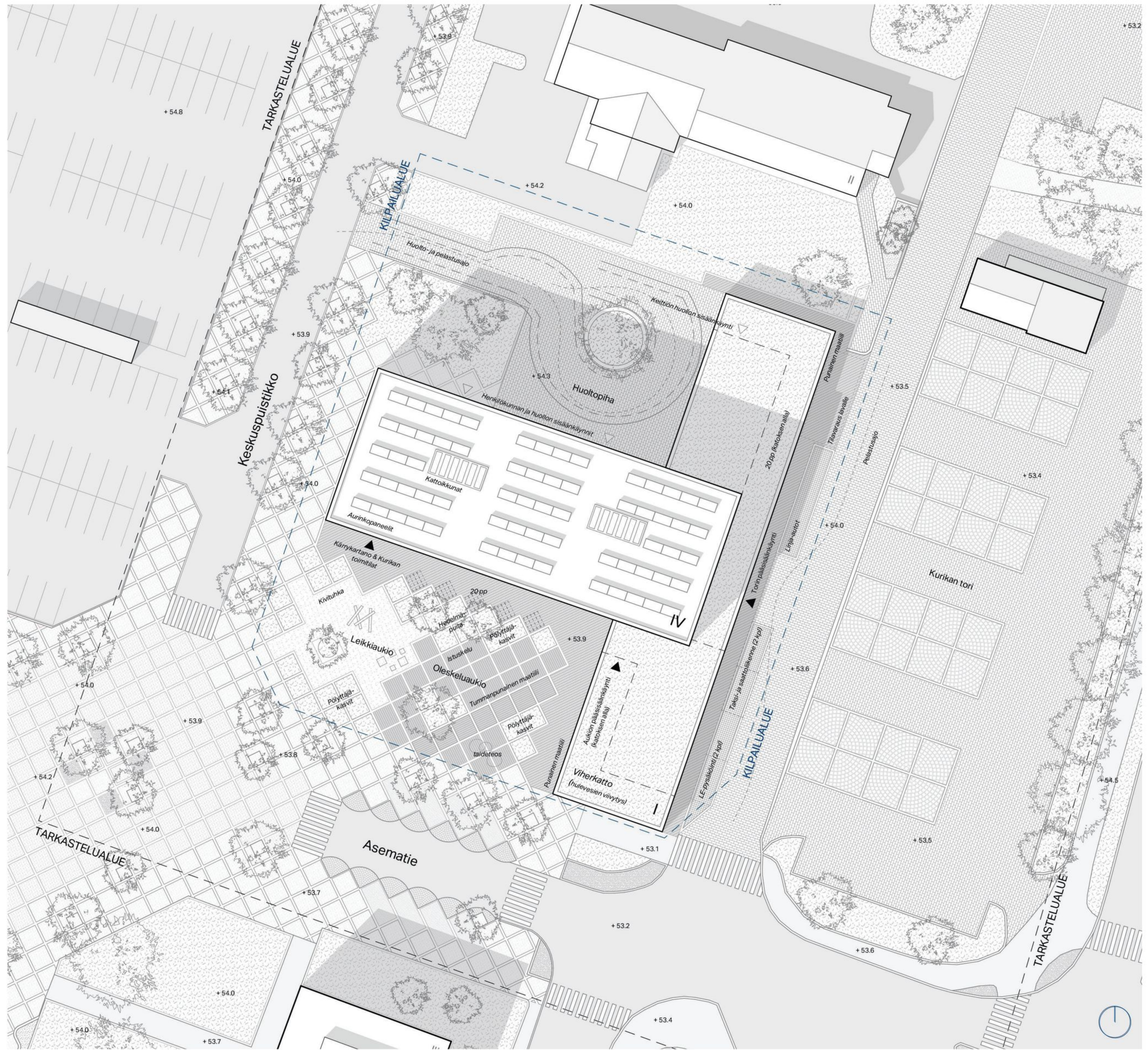
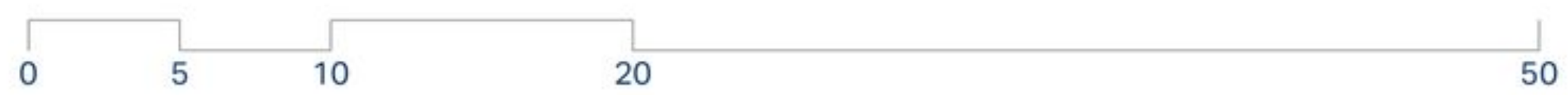
1. kerros	1417 brm ²
2. kerros	989 brm ²
3. kerros	989 brm ²
4. kerros	989 brm ²

Yht. 4384 brm²

Huoneistoala

1. kerros	1270 hum ²
2. kerros	868 hum ²
3. kerros	868 hum ²
4. kerros	868 hum ²

Yht. 3874 hum²



Asemapiirros

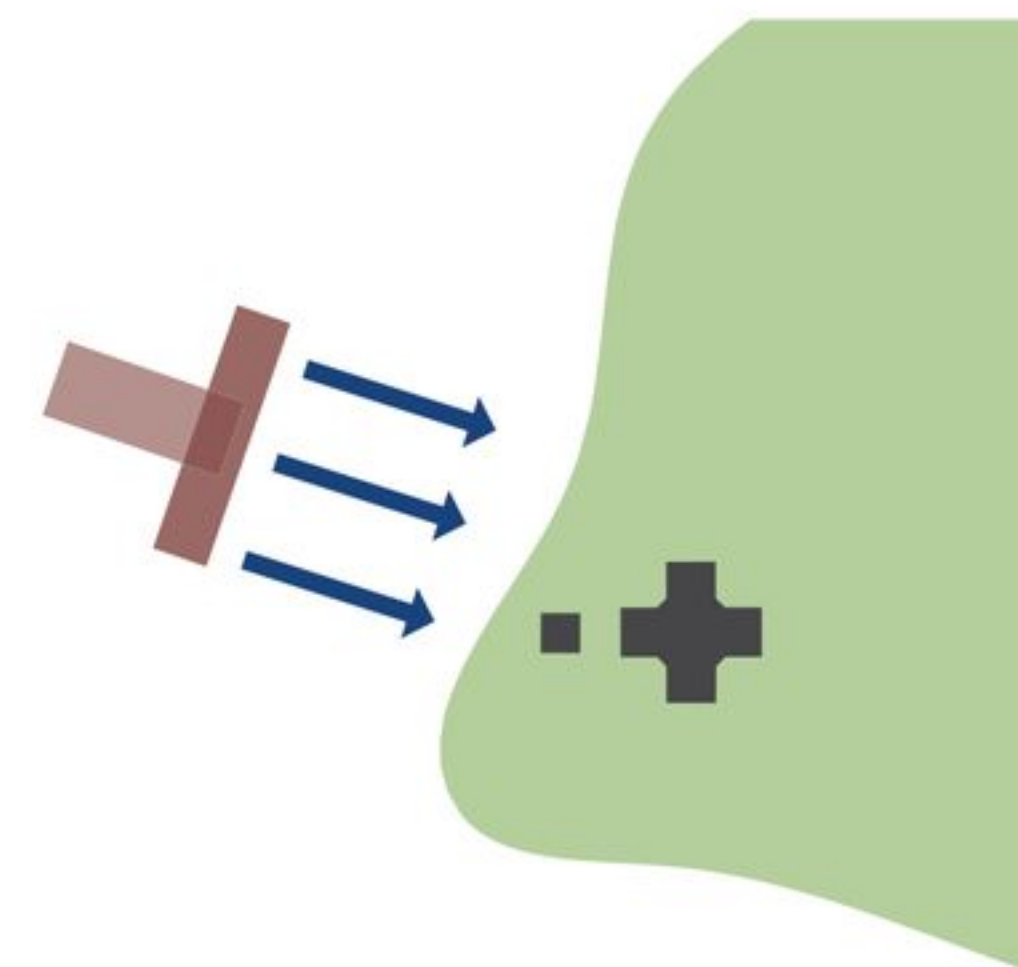
1:500



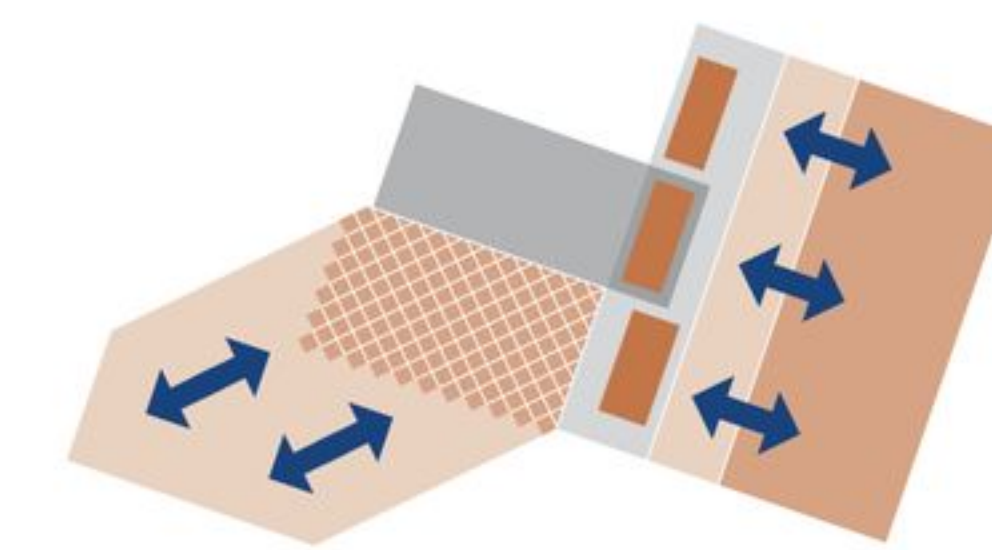
Paviljongin aula ja torin puoleinen katos toimii myös säältä suojaavana odotustilana.



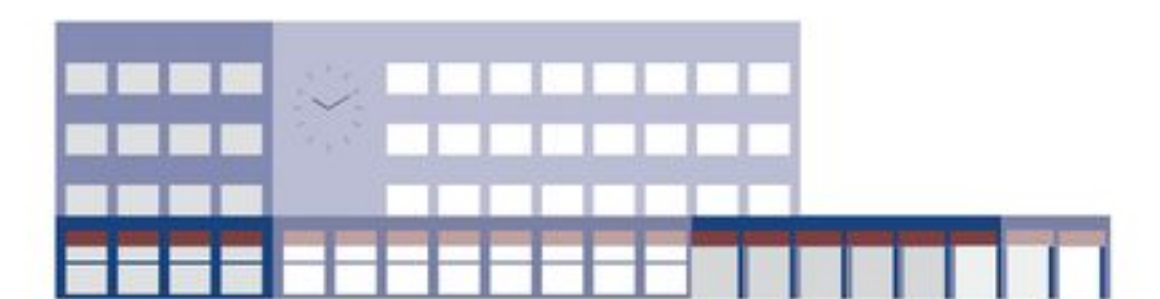
Uudisrakennus muodostaa alueen uuden maamerkin ja vahvistaa olemassa olevaa kaupunkirakennetta.



Rakennuksen ensimmäisen kerroksen julkiset tilat avautuvat kohti Kurikan kirkkoa ja sen viheralueita.



Tontin lounaiskulmaan muodostuva aukio jatkaa julkisen kaupunkitilan aluetta. Paviljonkiosa toimii julkisten toimintojen jatkeena ja välittäjänä Kurikan torille.



Ensimmäinen kerros on selkeästi visuaalisesti artikuloitu muusta rakennusmassasta. Pintojen materiaalisuus ja yksityiskohdat kutsuvat sisään ensimmäisen kerroksen julkisiin tiloihin.



Avara aulutila mahdollistaa tilan monipuolisen käytön.

TOIMINNALLISUUS

Yksikerroksinen paviljonki ottaa vastaan Kurikkatalossa työskentelevät ja vierailevat kahden sisäänkäynnin kautta, jotka sijoittuvat rakennuksen eteläaukion sekä torin puolelle. Huoltoliikenne toimii pohjoispuolen aukiolla.

Paviljongin ollessa torin välittömässä läheisyydessä, sen julkiset tilat liittyvät osaksi toria niin visuaalisesti kuin toiminnallisesti. Yhteistiloja ja paviljongin katosta voidaan hyödyntää muun muassa toritapahtumien aikana. Paviljongin aula ja torin puoleinen katos toimii myös säältä suojaavana odotustilana esimerkiksi linja-autoa käyttäville. Aulutila on mahdollista rajata muista tiloista erilliseksi ja mahdollista näin myös sen erillinen ilta- tai odotustilakäyttö.

Aula, paviljongin kokoustilat, ravintola ja valtuustosalit ovat yhdistettävissä suuremmaksi yhtenäiseksi tilasarjaksi, joka edistää niiden monikäyttöisyyttä.

Henkilökunnan ravintola/kahvila on sijoitettu yhteistilojen yhteyteen niin, että sen toimintaa on mahdollista avata myös kuntalaisille.

Toimistotilat on suunniteltu muuntojoustaviksi. Ne sijoittuvat keskitettyjen porras- ja aputilojen ympärille, jolloin tilajako on muunneltavissa tarpeen mukaan. Tiloja on mahdollista jakaa pienemmiksi, erillisiksi työhuoneiksi tai kerroksia voidaan käyttää avonaisina konttoritiloina.

TEKNISET RATKAISUT

Rakennus on suunniteltu käyttäen 4,8 m x 4,8 m moduulijärjestelmää, joka mahdollistaa rakentamisen useammilla rakennejärjestelmillä. Porraskuilut, hissit ja aputilat toteutetaan kantavina ja rakennusta jäykistävinä rakenteina. Suunnitelmassa rakennuksen kantavana ulkoseinärakenteena esitetään kennoharkko, joka on passiivisten ominaisuuksiensa ansiosta energiataloudellinen sekä massiivirakenteena pitkäikäinen.

Suunnitelma on kuitenkin toteutettavissa myös perinteisempää pilari-laattarunkoa hyödyntämällä.

Julkisivumateriaaleina tiili ja rappaus ovat aikaa kestäviä niin esteettisesti kuin teknisesti. Ikkuna-aukotus seuraa moduulijärjestelmää, mikä mahdollistaa niiden toistuvat koot. Paviljongiosassa on vähän huoltoa vaativa viherkatto, joka viivyttää hulevesiä ja toimii visuaalisesti rakennuksen viidentenä julkisivuna ympäristön korkeammista rakennuksista tarkasteltuna.

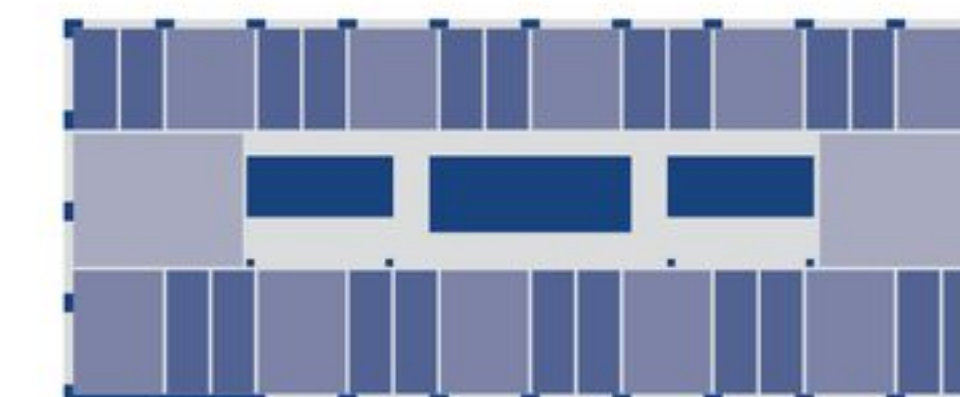
Ilmanvaihtokonehuone integroidaan osaksi rakennusmassaa neljänteen kerrokseen. Sen ilmanottoaukot sijoitetaan rakennuksen aukotusta mukailevien säleikköjen taakse. Rakennuksessa hyödynnetään aurinkoenergiaa toimisto-osan vesikatolle sijoitettavien aurinkopaneelien avulla.



Näkymä kolmannen kerroksen avoimesta toimistotilasta.



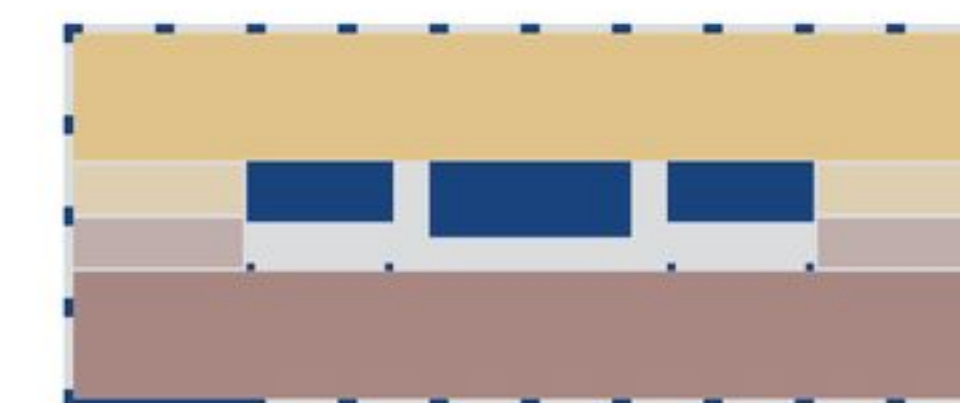
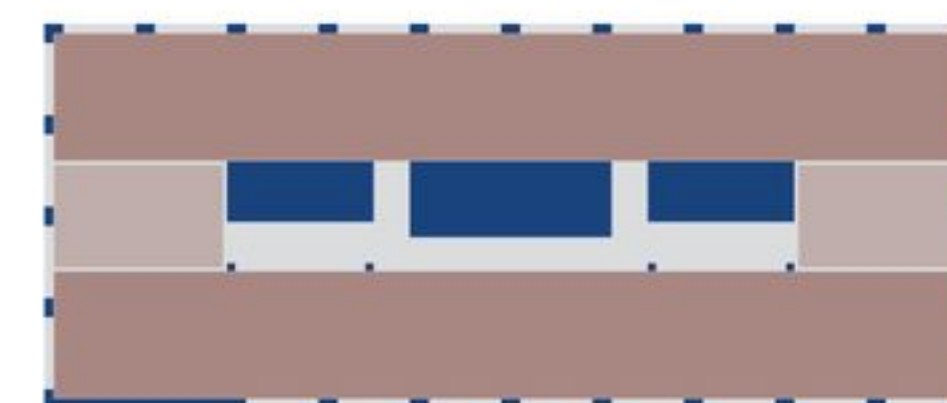
Avoin moduulirunkojärjestelmä mahdollistaa muuntojoustavia tilaratkaisuja.



Kerrokset voidaan jakaa toistuviin tilamoduuleihin ja muodostaa näin omia työhuoneita.



Kerrokset voidaan toteuttaa myös kokonaan avoimin avokonttorein ja tilajakoa muodostaa muun muassa kalustuksella.



Kerrokset on helppo jakaa erikokoisiin tilaryhmiin eri toimijoiden kesken. Kerrosaula mahdollistaa sujuvan liikkumisen osastojen välillä. Rungon päädyt voidaan jakaa toimijoiden kesken omiin tiloihin tai vaihtoehtoisesti toteuttaa yhteisinä avoimina tiloina työskentelyyn, asiakastapaamisiin, kokoustamiseen tai taukotiloina.

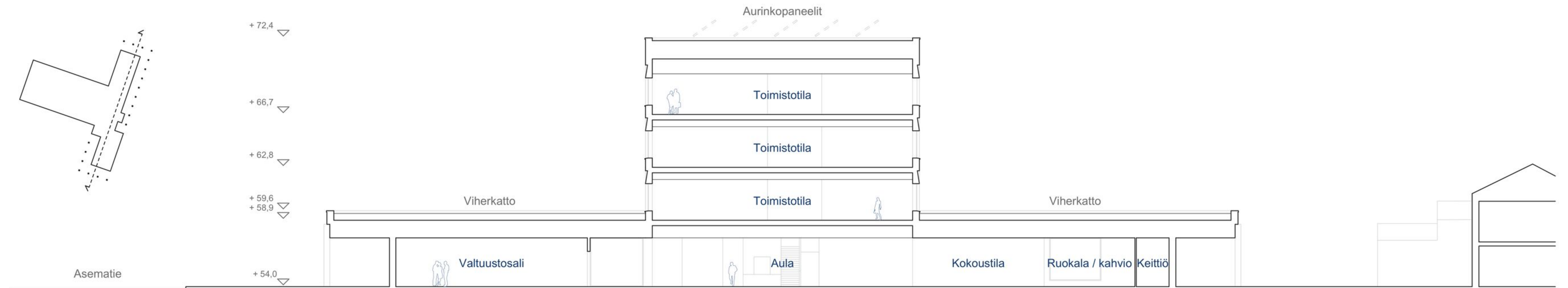
- 1. Tiili, vaalea
- 2. Tiili, vaalea pitsimuuraus
- 3. Tiili, punainen, slammattu
- 4. Rappaus, valkoinen
- 5. Betoni, vaalea, kiilloitettu
- 6. Lasi, kirkas
- 7. Puu, tammi



Julkisivu itään 1:300



Julkisivu länteen 1:300



Leikkaus A - A 1:300



- 1. Tiili, vaalea
- 2. Tiili, vaalea pitsimuuraus
- 3. Tiili, punainen, slammattu
- 4. Rappaus, valkoinen
- 5. Betoni, vaalea, kiilloitettu
- 6. Lasi, kirkas
- 7. Puu, tammi
- 8. Metallia, valkoinen

+ 72,4
 + 66,7
 + 62,8
 + 59,6
 + 58,9
 + 54,0



Julkisivu pohjoiseen

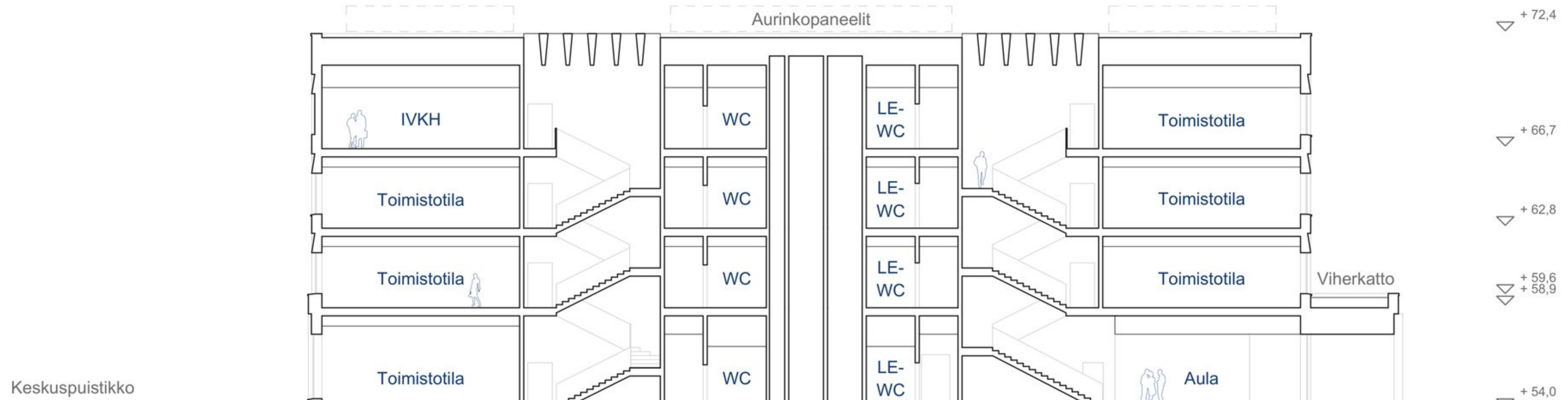
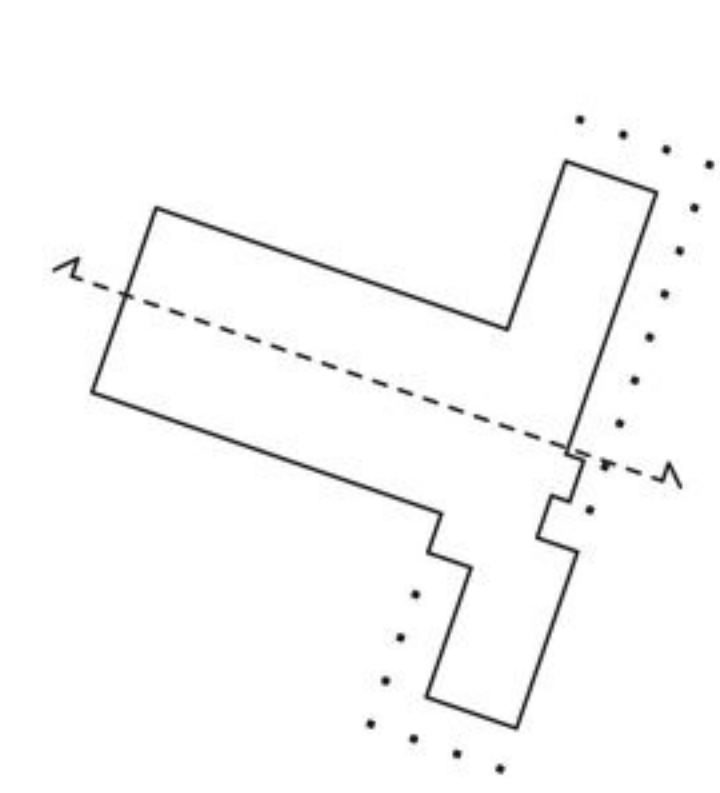
1:300

+ 72,4
 + 66,7
 + 62,8
 + 59,6
 + 58,9
 + 54,0



Julkisivu etelään

1:300



Leikkaus B - B

1:300

