



LIITTYMINEN KESKUSTARAKENTEeseen 1: 5000

VIISTOILMAKUVAUPOTUS

Ehdotuksen "Sedimentit" arkkitehtoninen konsepti saa innoitensa Kurikan geologisesta historiasta ja paikan ominaispiirteistä. Uusi Kurikkatalo sijoittuu asemakaavan mukaisesti kiinni rakennusalueen Keskuspuistikon ja Asematien vastaisiin sivuihin. Ulkoiselta hahmoltaan pelkistynyt rakennusmassa täydentää keskustarakenteen mukaisen korttelin muodostaen ympärilleen kaupunkimaisia tiloja. Rakennus sovittautuu korkeudeltaan ja massoitultaan ympäristön mittakaavaan, mutta samalla erottuu kuitenkin selkeästi julkiseksi rakennukseksi. Pääsisäänkäynti avautuu kohti keskustan pääkatua, Asematietä. Rakennuksen horisontaalinen ilme tuo rakennukselle tunnistettavuutta ja ohjaa näkymät kohti keskustan maamerkkiä, vanhaa kirkkoa, sovittautuen korkeussuunnassa sen mittakaavaan. Hillitty, jopa askeettinen ulkoarkkitehtuuri ei millään tavalla kilpaile kirkolle tunnusomaisilla arkkitehtonisilla elementeillä vaan kontrastisena pikemminkin korostaa niitä. Porrastuva rakennusmassa ei varjosta liiaksi entisen synnytyssairaalaa ja väliin jäävää puistoaluetta, jossa nykyiset leikki- ja oleskelutoiminnot voivat suurelta osin säilyä. Keskuspuistikon puurivit palautetaan istuttamalla uusia puita. Uusi torialuetta palveleva esiintymislava on mahdollista sijoittaa rakennuksen koillisnurkan tuntumaan.

Huoltoliikenne on johdettu taskuun rakennuksen Keskuspuistikon puoleiselle sivulle. Toinen sivusisäänkäynti sijoittuu pysäköintialueen puolelle, josta osakeyhtiöiden erillinen sisäänkäynti on mahdollista järjestää. Sisäänkäyntisyvennys palvelee myös puolilämpimänä bussipysäkin odotustilana. Liikuntaesteisten paikat on mahdollista toteuttaa Asematien pysäköintipaikkoja hillitysti lisäämällä tai niitä uudelleenjärjestämällä. Matala kasvillisuus jäsentää rakennuksen edustan ja pysäköintipaikat toisistaan. Eduskatoksen päihin sijoittuvat suojaisat polkupyöräpaikat.

Rakennuksen pääkäyttötarkoituksen mukaiset tilat sijoittuvat kolmeen kerrokseen, mikä kaupunkikuvallisen sovittautumisen ohella luo hyvät toiminnalliset edellytykset. yhteistilat, asiakaspalvelutilat ja eniten vierailijoita vastaanottavat toimistoyksiköt sijoittuvat rakennuksen ensimmäiseen kerrokseen. Muut toimistotilat sijoittuvat toiseen ja kolmanteen kerrokseen selkeiksi, kilpailuohjelman mukaisiksi kokonaisuuksiksi, jotka kaikki ovat helposti saavutettavissa portaiden ja hissien avulla, mutta jonne kulunvalvonta on luonteva järjestää. Neuvottelutilojen jako poikkeaa hieman tilaohjelmasta harkitusti: suuremmat neuvottelutilat painottuvat kahteen ensimmäiseen kerrokseen, mikä rauhoittaa kolmatta kerrosta ylimääräiseltä liikenteeltä. Jokaiseen kerrokseen sijoittuu kuitenkin vähintään yksi tai useampi pienempi lähineuvottelutila. Kaikki toimistotilat saavat hyvin luonnonvaloa ja näkymiä ympäristöön. Kaupungintalon parveke voi palvella henkilökunnan työ- tai taukotilana tai vaikkapa tapahtumissa puheiden ja kuoroesitysten pitopaikkana.

Rakennuksen tilallisen ytimen muodostavat koko talon keskiosan lävistävä, ylhäältä valaistu lämpiö/näyttelytila sekä siihen liittyvä, kaksi kerrosta korkea aulatilat. Aulatilasta on luettavissa rakennuksen rakenteellinen perusratkaisu, hybridirunko, jossa puurakenteinen pilari-palkkirakenne on keskeisessä roolissa. Runkoratkaisu on joustava ja sallii helposti käytönaikaiset muutokset. Talotekniset tilat sijaitsevat keskeisesti ja mahdollistavat tehokkaan ratkaisun. Iv-koneet on jaettu kolmeen erilliseen konehuoneeseen mikä myös lyhentää kanavamittoja. Tilaratkaisu mahdollistaa myös osin painovoimaisesti toimivan ilmanvaihtoratkaisun. Ullakkokerroksen eteläseinä on päällystetty aurinkopaneelien, jotka seinään sijoitettuna tuottavat ympärivuotisesti. Liikalämmöltä on eteläsiivillä suojauduttu katosrakenteilla. Rakennusmassa on kompakti ja runko systemaattinen, mikä tuo erinomaiset edellytykset niin tuotantotehokkaalle rakentamiselle kuin kestävyystavoitteiden saavuttamiselle.

SEDIMENTIT
KURIKKATALON YLEINEN
ARKKITEHTUURIKILPAILU



LEIKKI

MINIGOLF

HUOLTO

ESIINTYMISLAVA

BUSSIP

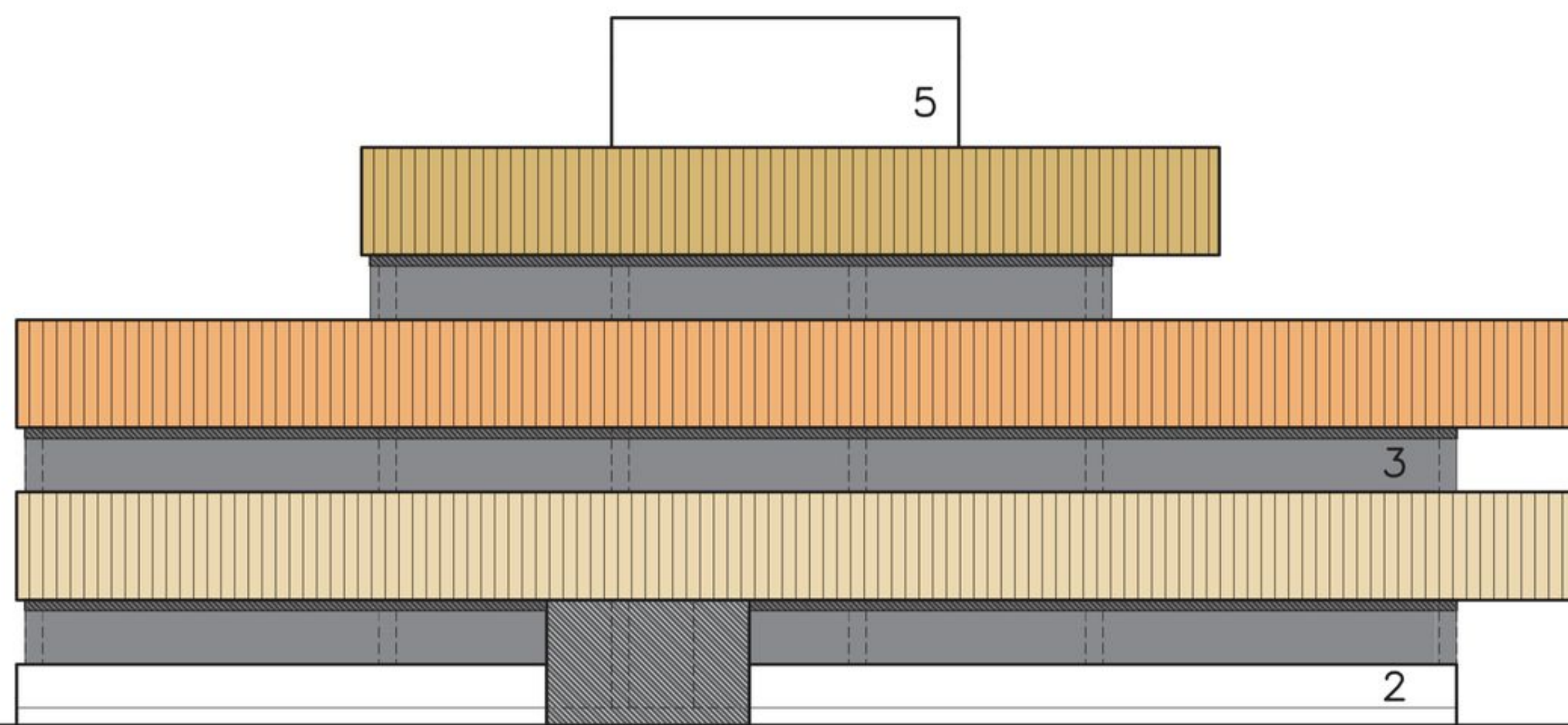
PP

II

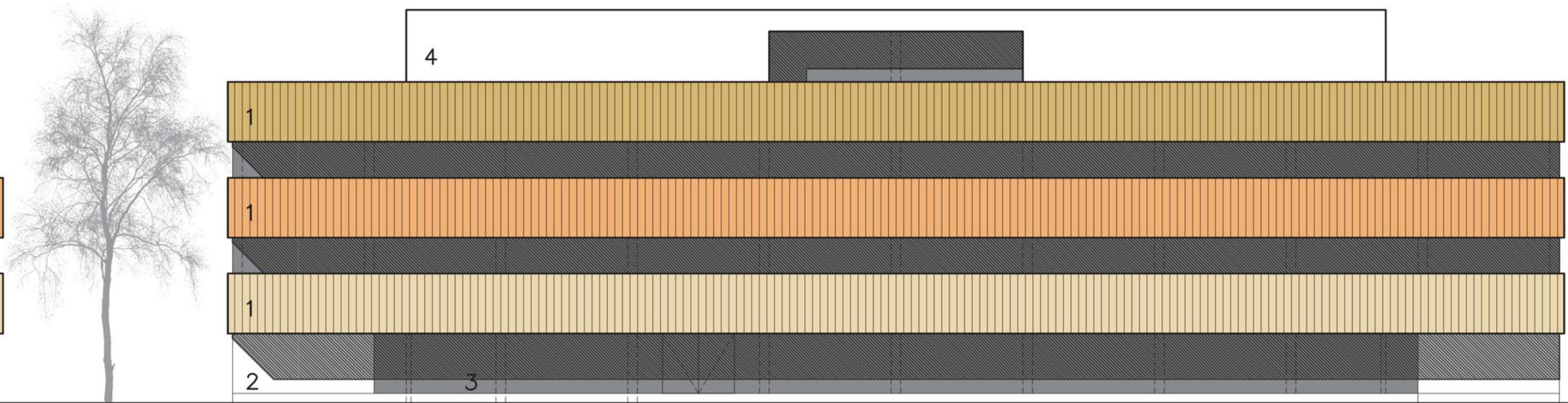
III

PP

2 LE AP



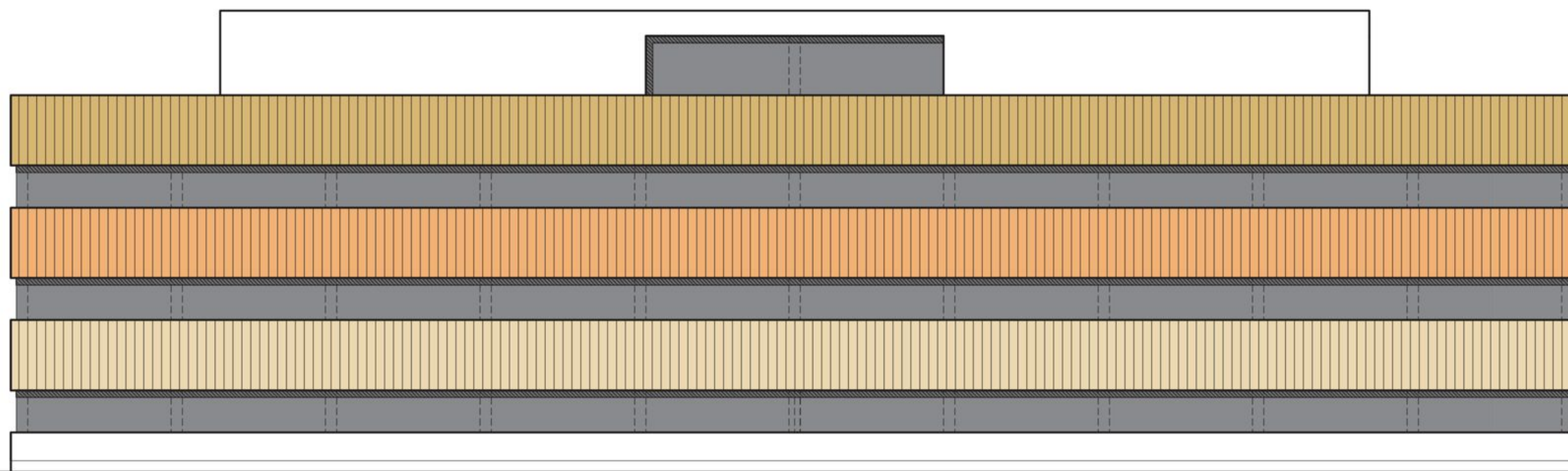
JULKISIVU LÄNTEEN 1:250



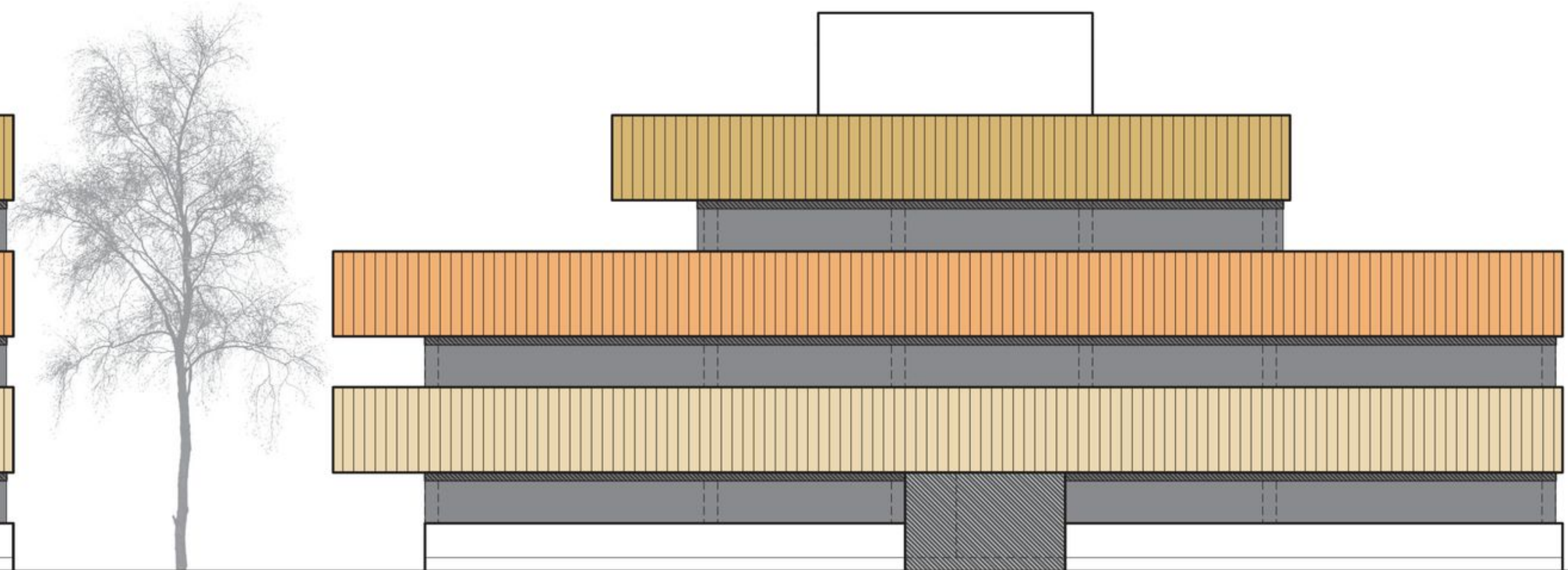
JULKISIVU ETELÄÄN 1:250

JULKISIVUMATERIAALIT:

1. SÄVYTETTY, LÄMPÖKÄSITELTY PUU
2. LUONNONKIVI
3. LASI
4. AURINKOPANEELI
5. ALUMIINILEVY



JULKISIVU POHJOISEEN 1:250



JULKISIVU ITÄÄN 1:250



NÄKYMÄ ASEMATIELTÄ

