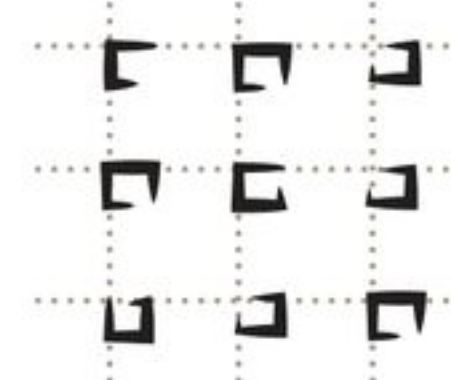


rakennuksen liittyminen ympäristöön



Kaupunkikuva
Kolmikerroksinen uudisrakennus kiinnittyy ympäristön mittakaavaan. Uusi rakennus ottaa alisteisen roolin kaupungin tärkeimpään julkiseen rakennukseen, Kurikan kirkkoon. Kulmastaan aumakattoinen uudisrakennus jatkaa muotokieltään kirkon kattomaailmaa tuoden katukuvaan levollisuutta ja jatkuvuutta.



Muuntojoustava rakenne
Rakennuksen pilari-palkkirunko mahdollistaa suuren joustavuuden työskentelytilojen osalta ja työskentelytiloja voidaan jäsentää niin avoimpiin työskentelytiloihin kuin erillisiksi huoneiksikin.



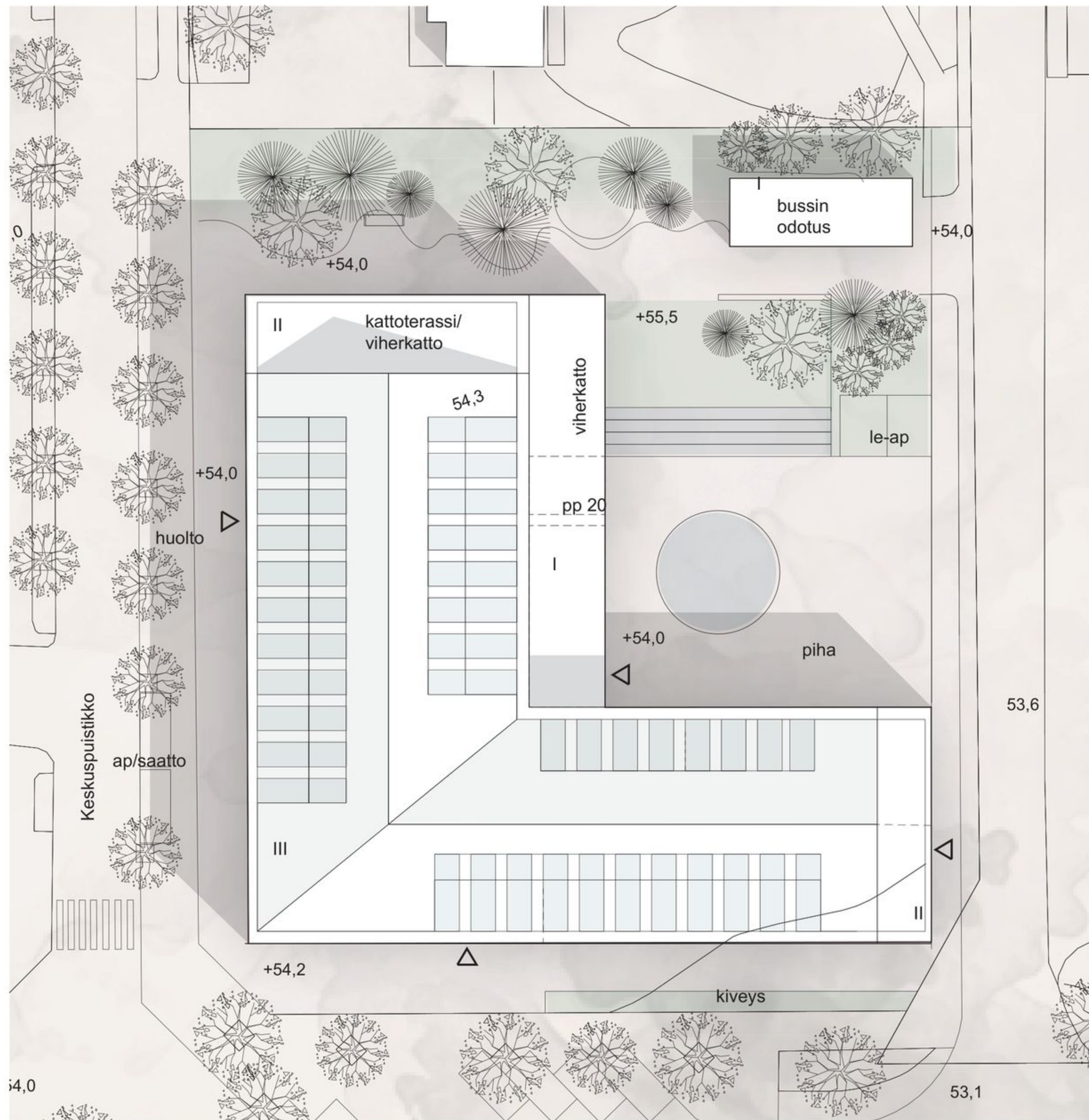
Monikäyttöisyys
Maantasokerroksen yleisötilat jäsentyvät yhtenäiseksi monikäyttöiseksi kokonaisuudeksi. Tiloja on mahdollista käyttää myös aukioloaikojen ulkopuolella



Sosiaalinen kestävyys
Rakennuksen maantasokerros on avoin ja kutsuva ja rakennuksen toiminta myös näkyy ulospäin. Piha toimii monessa tarkoituksessa ja tukee yhteisöllisyyden vahvistumista.



Vahva luonne ja kestävät materiaalit
Rakennuksen selkeä ja vahva muotokieli, juhlavat aukotukset ja kestävät materiaalit luovat arvokasta, kestäväää ja ajatonta kaupunkikuvaa.



asemapiirros 1:500

Kurikan uusi kaupungintalo asettuu keskeiselle paikalle Asematien varteen. Uudisrakennuksella on kaupunkikuvassa tärkeä tehtävä; rakennus täydentää ruutukaavakeskustan korttelirakenteen, vahvistaa Kurikan keskustan identiteettiä ja lujittaa kaupunkikuvaa.

Kolmikerroksinen uudisrakennus kiinnittyy ympäristön mittakaavaan. Uusi rakennus ottaa alisteisen roolin kaupungin tärkeimpään julkiseen rakennukseen, Kurikan kirkkoon. Kulmastaan aumakattoinen uudisrakennus jatkaa muutokieleltään kirkon kattomaailmaa tuoden katukuvaan levollisuutta ja jatkuvuutta.

Rakennuksen selkeä ja vahva muotokieli, ryhdikäs aukotus ja kestävät materiaalit luovat arvokasta, kestäväää ja ajatonta kaupunkikuvaa.

Asematien pääsisäänkäyntiä on korostettu syvennyksellä. Sisäpihan sisäänkäynti asettuu lipan alle, joka voi toimia myös kahvilan katettuna terassina.

Pihan muotoilu täydentää rakennuksen toimintaa ja ilmentää sen roolia kaupunkikuvassa. Sisäpihan klassinen aukiotila avautuu torin jatkeena, luoden tilaa kohtaamisille ja tapahtumille. Amfiporras nousee pihalta, tarjoten puitteet erilaisten tilaisuuksien järjestämiselle, kun taas lava voidaan sijoittaa aukion keskelle. Keskellä sijaitseva vesiallas kerää hulevedet ja toimii samalla leikkipaikkana, tuoden tilaan eloa ja liikettä.

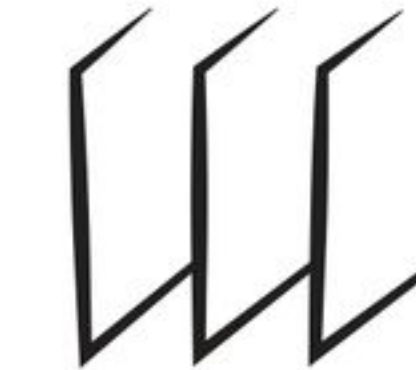
Tontin pohjoisreunalle jää tilaa korkeille puustutuksille ja rauhaisalle oleskelulle, edistäen yhteisöllisyyttä ja viihtyisyyttä. Pihalle on varattu tilaa myös taiteelle, joka rikastuttaa kaupunkitilaa. Bussipysäkki ja odotustila rakennetaan tontin pohjoisosaan puurakenteisena. Saattopaikat sijoittuvat Keskuspuistikon varteen. Pyörät sijoittuvat rakennuksen osaksi.



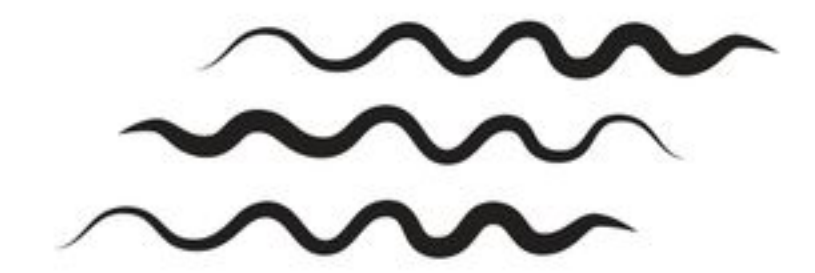
Puurakenne
Rakennuksen runkomateriaalien valinnassa on haluttu painottaa hiilipäästöjen minimoimista ja siten on päädytty hyödyntämään mahdollisimman laajasti puutuotteita.



Aurinkoenergia
Yksi suunnittelun lähtökohdista on ollut aurinkopaneelien mahdollistaminen kattopinnoille. Rakennuksen kattokulma on 32 astetta.



Ikkunoiden välisissä syväpuuosat suojaavat tiloja yllämpenemiseltä kesäaikana



hulevesien hallinta uuden piha-aukion aiheena toimii hulevesiä hidastava vesiallas, joka toimii myös lasten leikkipaikkana

materiaalit

1. paikalla muurattu tiili
2. puu
3. kahdesta puusta veistetty lohenpystöliitos
4. konesaumattu peltikate, kuparin sävy
5. ikkunalasi
6. terassilasitus
7. aurinkopaneeli
8. sisäänkäyntiovet, messinki/kuparin sävy
9. IV säleikkö
10. viherkatto
11. luonnonkivi



julkisivu etelään 1:250



julkisivu itään 1:250

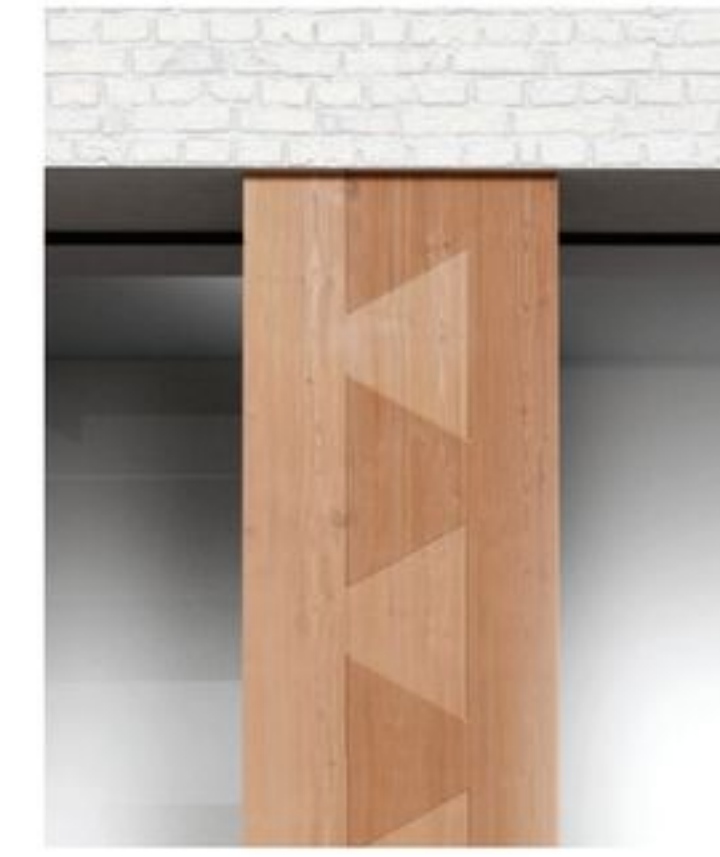
Kolmas toimistokerros sijoittuu rakennuksen katon lappeiden alle. Ulkoseinät ovat sisäänvedetyt ja tilat saavat valoa lappeiden kylmien osien aukotusten kautta. Aukot voidaan lisäksi lasittaa terassilasituksella. Aurinkopaneelit sijoittuvat aukkojen yläpuolelle.



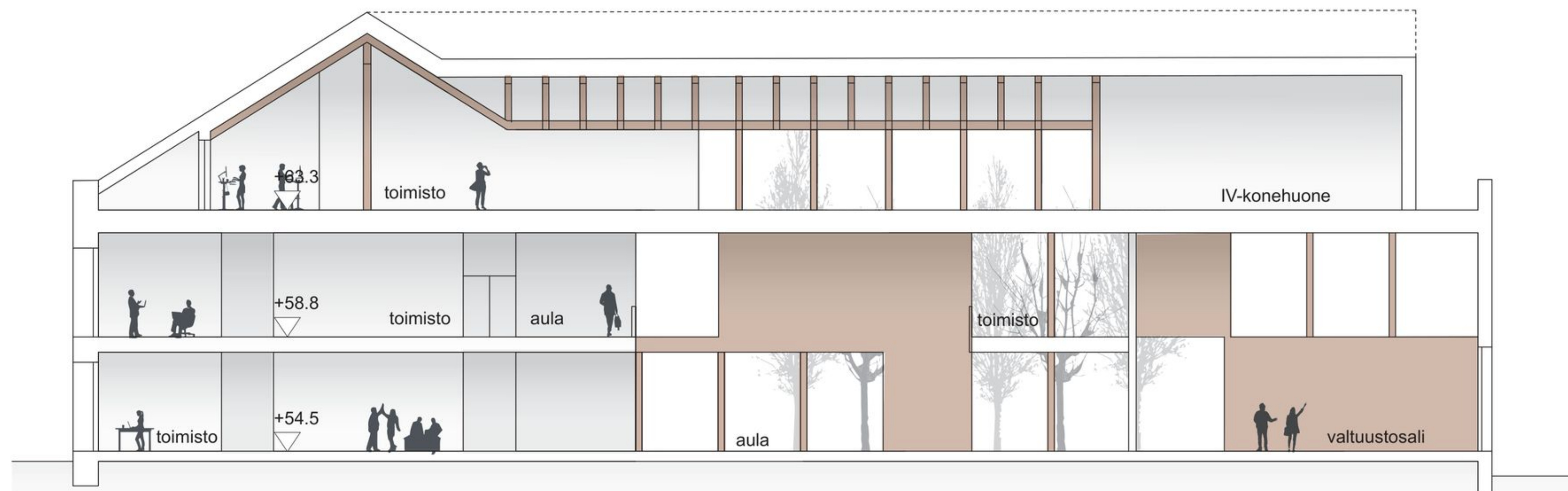




julkisivu pohjoiseen



Puurunkoisen rakennuksen julkisivumateriaaleina on kadun puolella paikallamuurattu valkoinen tiili, jossa käytetään saumauksessa niin kutsuttua sutimestarin saumaa elävän pinnan aikaansaamiseksi. Vaaleaan tiileen yhdistyy materiaalina lämmin puu. Ikkuna-aukotukset ovat selkeäpiirteisiä. Syvämpi massiivipuinen rakenne toimii samalla myös auringonsuojana hiltien tilojen lämpenemistä. Ikkunoiden välissä käsinveistetyissä puupilareiden yläreunassa toistuu yksityiskohtana Kurikan vaakunan lohenpystömotiivi. Kattomateriaalina on kuparinväriäinen konesaumattupeltikatto. Sisäpuolella julkisivumateriaalina on käytetty pääasiassa puuverhusta.



leikkaus a-a

Rakennuksen runkomateriaalien valinnassa on haluttu painottaa hiilipäästöjen minimoointia ja siten on päädytty hyödyntämään mahdollisimman laajasti puutuotteita. Näin rakennusrungon osalta hiilijalanjälki on muutettu positiiviseksi hiilikädenjäljeksi.

Pystyrungon muodostavat ulkoseinillä sekä kuiluissa kantavat CLT-seinät ja kotelot, sekä keskellä rakennusta liimapuupilarit. Liimapuupilareita on lisäksi käytetty laajojen lasiseinien kohdalla ulkoseinälinjoilla. Välipohjien kantava rakenne muodostuu puupilareiden varassa olevista liimapuupalkeista sekä niihin tukeutuvista kertopuupalkeista. Palkkien päälle tuleva rakenne tehdään puu- sekä kipsilevyistä. Kohdissa joissa tarvitaan parannettua ääneneristävyyttä, voidaan välipohjiin ripustaa lisälevykerroksia. Yläpohja on myös puurakenteinen muodostuen liimapuupilareista, liimapuupalkeista, sekä puuorsista ja puukoolauksista. Vesikatteena on pitkäikäinen konesaumapeltikatto.

Julkisivut ovat osin tiilimurausta ja osin puuverhusta. Molempien rakenteiden taustalla on edellä mainittu sisäkuorimainen CLT-levyrakenne.

Väliseinät ovat puurankaisia levyseinä.

Rakennus on varustettu automaattisella sammutuslaitteistolla, jolloin kantava runko voi olla kokonaan puuta ja seinä- sekä kattopinnoissa voidaan työpaikkatiloissa jättää puuta vapaasti näkyviin.



näkymä aulasta