

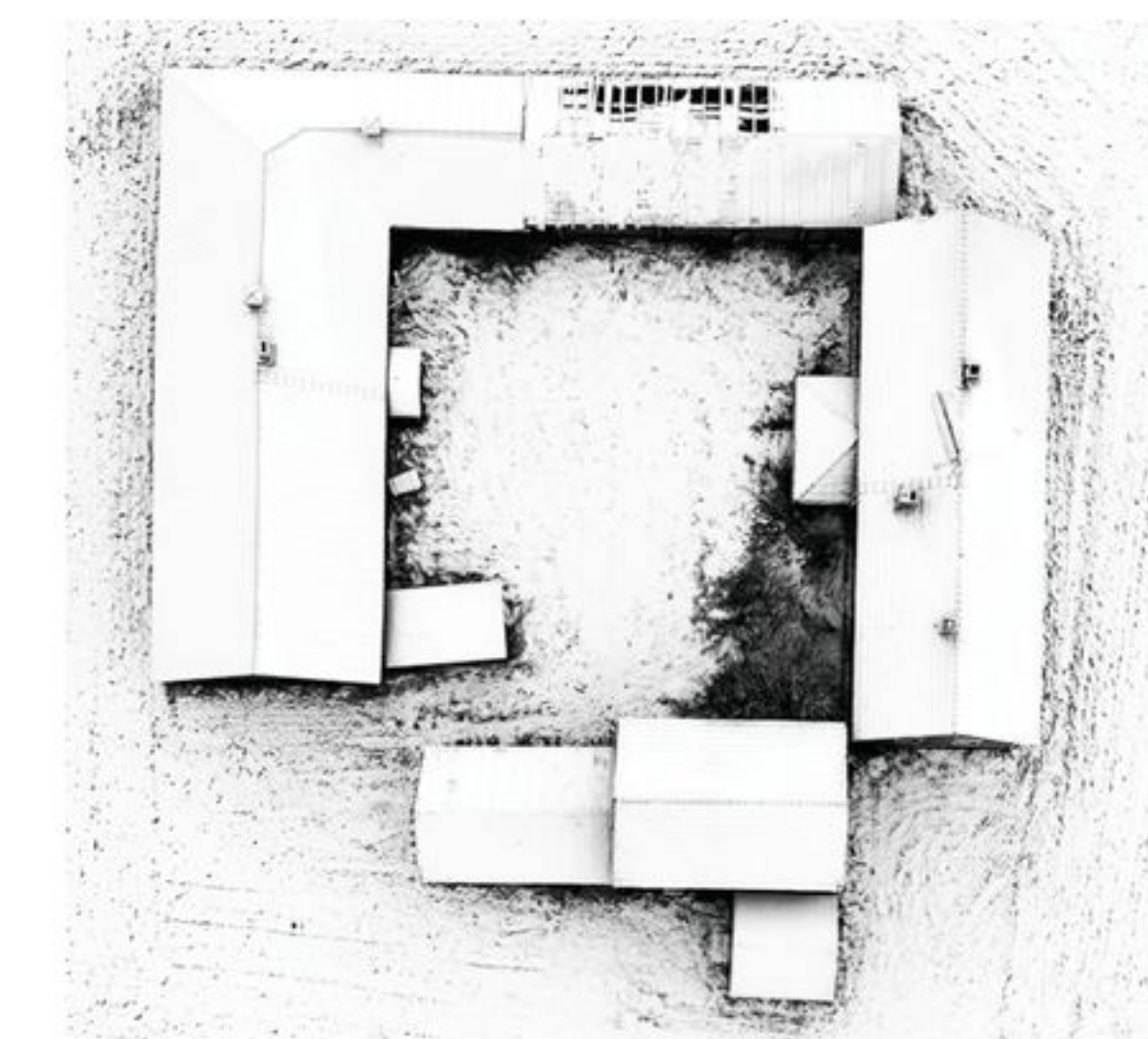
Rakeisuuskuva 1:5000

## KONSEPTI

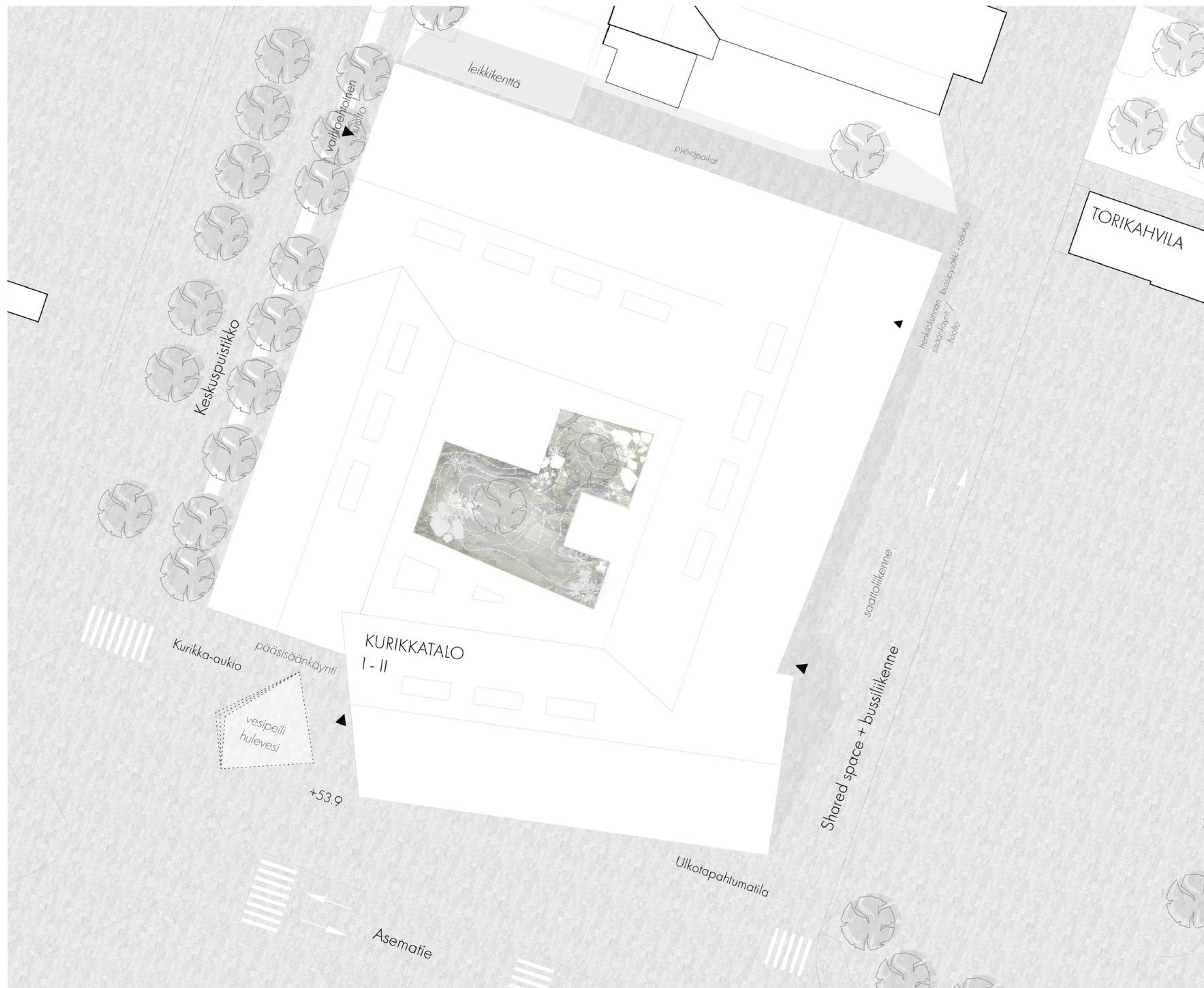
Hankkeen keskeisin tavoite on rakentaa Kurikan kaupungille uudet, mahdollisimman toimivat ja tarkoituksenmukaiset tilat, jotka palvelevat kyläyhteisöä pitkälle tulevaisuuteen. Hallinnon ja kaupungin eri palveluiden kehityksen ja muutosten ennustaminen on haastavaa, mutta elinvoimainen rakennus voi vastata näihin muuttuviin tarpeisiin. Hallintorakennuksen toiminta on erityisen monimuotoista ja joustavaa, mukautuen dynaamisesti yhteiskunnallisiin muutoksiin ja uusiin palvelutarpeisiin.

Rakennuksen elinkaari ulottuu useiden vuosikymmenten, jopa vuosisatojen päähän. Tämä korostaa muuntojoustavuuden merkitystä, sillä suunnitelman keskeinen lähtökohta on mahdollisimman joustava tilankäyttö. Rakennukseen sijoittuvat Kurikan hallinto ja kuntalaispalvelut. Tavoitteena on yhdistää hallintohenkilöstö ja kuntalaiset yhteisöllisesti samojen seinien sisälle. Kurikan hallinto-, kulttuuri- ja esittelytalosta muodostuu kaupungin sydän, joka tarjoaa paikan yhteisöllisille kohtaamisille ja luo uutta elinvoimaa kaupungin keskusta.

Arkkitehtuuriin nivoutuu kestävä ja ajaton rakentaminen, joka ilmentää harmoniaa ympäristönsä kanssa. Rakennus elävöittää Kurikan keskustaa ja tuo sille uudenlaista identiteettiä. Se luo aktiivisen korttelin, jossa päivittäiset kohtaamiset tapahtuvat, ja tarjoaa helposti lähestyttävät tilat kuntalaisten palveluille. Perinteiseen susipihaan pohjautuva konsepti on ajaton, yhteisöllinen ja ulos sekä sisälle avautuva kokonaisuus.







Asemapiirros 1:500



Leikkaus A-A 1:300

## Kurikkatalon yleinen arkkitehtuurikilpailu

## “KURIKKAPIHA”

### KAUPUNKIKUVA JA LIITTYMINEN YMPÄRISTÖÖN

“Kurikkapiha” edustaa modernia arkkitehtuuria, joka heijastaa omaa aikaansa, mutta kunnioittaa samalla paikallista historiaa ja perinteistä pohjalaista susipiha-arkkitehtuuria. Tämä nykyaikainen tulkinta nivoutuu saumattomasti osaksi kaupunkirakennetta muodostaen omaleimaisen, yhteisöllisen kyläkorttelin. Rakennus sijoittuu kilpailualueen koko tontille, kunnioittaen torin avointa ympäristöä ja kirkon läheisyyttä, säilyttäen samalla alueen avarat kaukonäkymät.

Rakennusmassan ja volyymien sijoittelu on suunniteltu siten, että ne sopeutuvat ympäristöön, mutta muodostavat samalla oman vahvan ja tunnistettavan kokonaisuuden sekä rajaavat kaupunkitiloja ja paikkoja ympärilleen. Sisäpihan ympärille muodostuu julkinen tila, joka toimii yhteisöllisenä sydämenä. Piha toimii kohtaamispaikkana, joka yhdistää eri rakennusvolyymit ja toiminnot saumattomasti toisiinsa ja tarjoaa runsaasti luonnonvaloa eri puolille rakennusta. Jokainen volyymi voi toimia itsenäisesti ja palvella eri osastojen toimintoja joustavasti.

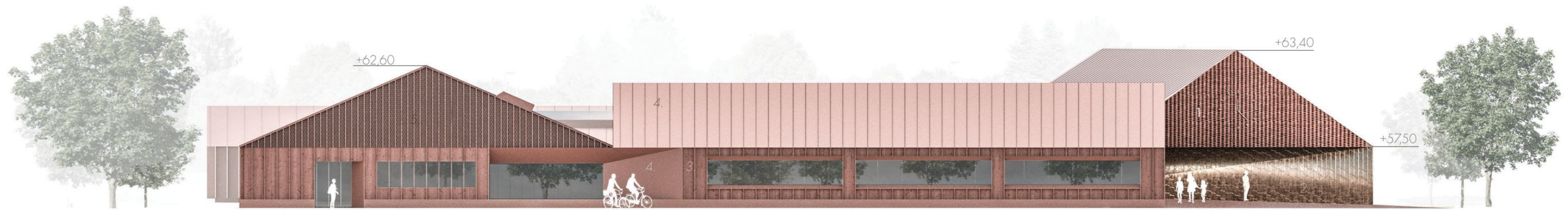


Julkinen rakennus näyttäytyy ympäristössään hienoelisen arvokkaasti. Näkymä Kirkon eteläpuolelta.



Vaihtelevat harjakorkeudet jäsentävät mittakaavaa ja sopeutuvat hyvin ympäristöönsä.





Julkisivu länteen 1:250

1. Pitsiili
2. Messinki
3. Maalattu puu
4. Maalattu pelti
5. Maalattu teräs



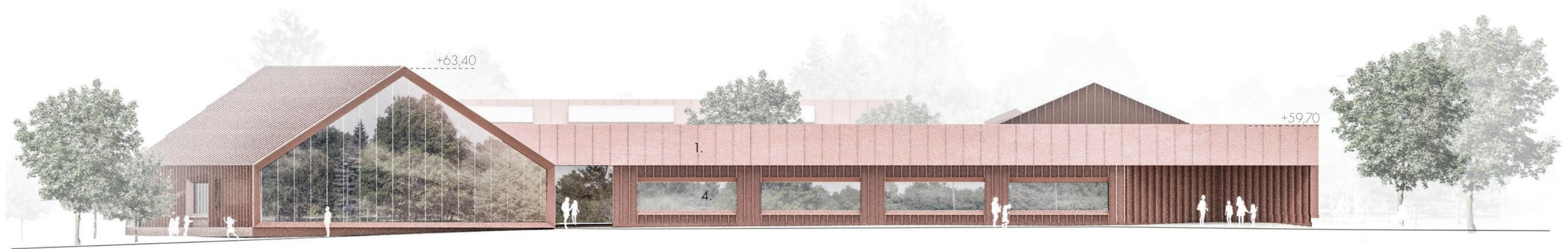
Näkymä Asematieltä



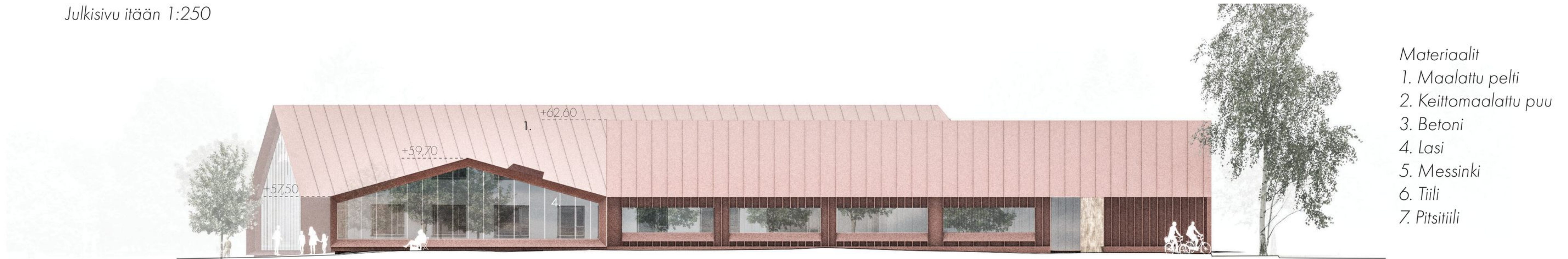


*Näkymä aulasta*





Julkisivu itään 1:250



Julkisivu pohjoiseen 1:250

- Materiaalit
1. Maalattu pelti
  2. Keittomaalattu puu
  3. Betoni
  4. Lasi
  5. Messinki
  6. Tiili
  7. Pitsitiili



Julkisivu etelään 1:250



Leikkaus B-B 1:250