

### Arkkitehtuurikilpailut haastajana

Arkkitehtuurikilpailuiden tavoitteena on löytää järjestäjän tarpeita parhaiten palveleva ja parasta ympäristöä luova kokonaisuus. Kilpailuohjelmaa laadittaessa tehty rajaaminen sulkee kuitenkin paljon ulkopuolelleen. Parhaimmillaan arkkitehtuurikilpailu toimii keskustelunavauksena ympäristön ja yhteisön tarpeiden toteuttamisesta.

Liisa on kriittisesti arkkitehtuurikilpailuiden raameja arvioiva kilpailuehdotus. Se on strategia, tarkkaan määritellyn kunnantalon sijaan. Rakennusta tulisi kohdella prosessina, joka taipuu ja mukautuu, täyttäen niin tilaajan kuin yhteisön toiveet.

### Kurikan tilanteen kartoittaminen

Kurikan keskustori on pidetty kohtaamispaikka. Aukion aktiivinen luonne on noussut esiin edellisen kunnantalon purkamisen myötä ja osoittanut yhteisön tarpeen ja kaipuun jaetulle ulkotilalle. Puistomaiseksi kehittynyt tontti sijaitsee kauniin kirkkorakennuksen ja tiheimmän kaupunkirakenteen välissä kunnan toiminnallisen keskuksen ytimessä. Tontin ilmansuunnat ja syvä savinen maaperä tekevät siitä erinomaisen alustan runsaalle kasvillisuudelle.

Aukion vieressä, toisella puolella Asemakatua sijaitsee Kurikan historialle merkittävä Fortumin talo. Aiemmin Jyllinkosken Voiman talona tunnetulla rakennuksella on symbolinen arvo sen edustaessa vesivoimateollisuuden merkitystä Kurikan hyvinvoinnin lähteenä. Voimalan toimistotiloiksi suunniteltu rakennus toimii luontevana osana kaupunkirakennetta samalla hahmottuen symmetrisenä maamerkinä Kurikan keskeisimmällä paikalla. Rakennus sopii arvokkuudeltaan kunnantaloksi ja ansaitsee aseman kunnan tulevaisuutta rakennettaessa.

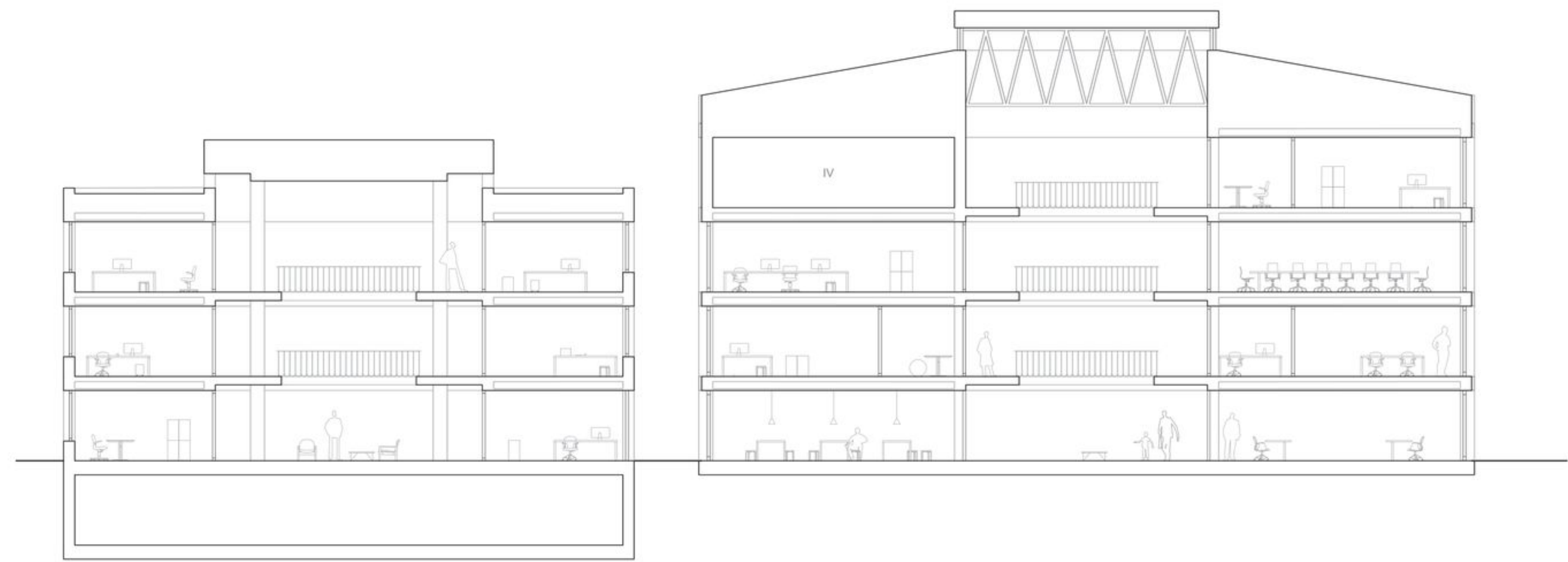
### Kurikan tilanteeseen vastaaminen

Kunnantalon tontin perustolosuhteet tekevät siitä kestävämmän paikan uudisrakennukselle. Sen sijaan Fortumin talon historia, luonne ja sijainti sekä sen muodostaman ulkotilan laatu asettavat luontevimman mahdollisen lähtökohdan uuden Kurikka-talon suunnitteluun. Kompaktia Fortumin taloa täydennetään massiivipuisella lisäosalla, joka korvaa liikerakennukseen yhdistyvät tukitilat.

Suunnitelma minimoi kosketuspinnan vanhaan rakennukseen ja säilyttää sen itsenäisyyden. Kokonaisuudesta muodostuu toisiaan tukeva pari. Fortumin talon asema etualalla säilyy, eikä sen selkeään rakenteelliseen logiikkaan puututa kapeaa rakennusten välistä sisäyhteyttä lukuun ottamatta. Vastaavasti uudisrakennus asettuu taka-alalle säilyttäen tontin vehreän etupihan, mutta vierustoveriaan korkeampana erottuu vahvana ja itsenäisenä Kurikka-talona.



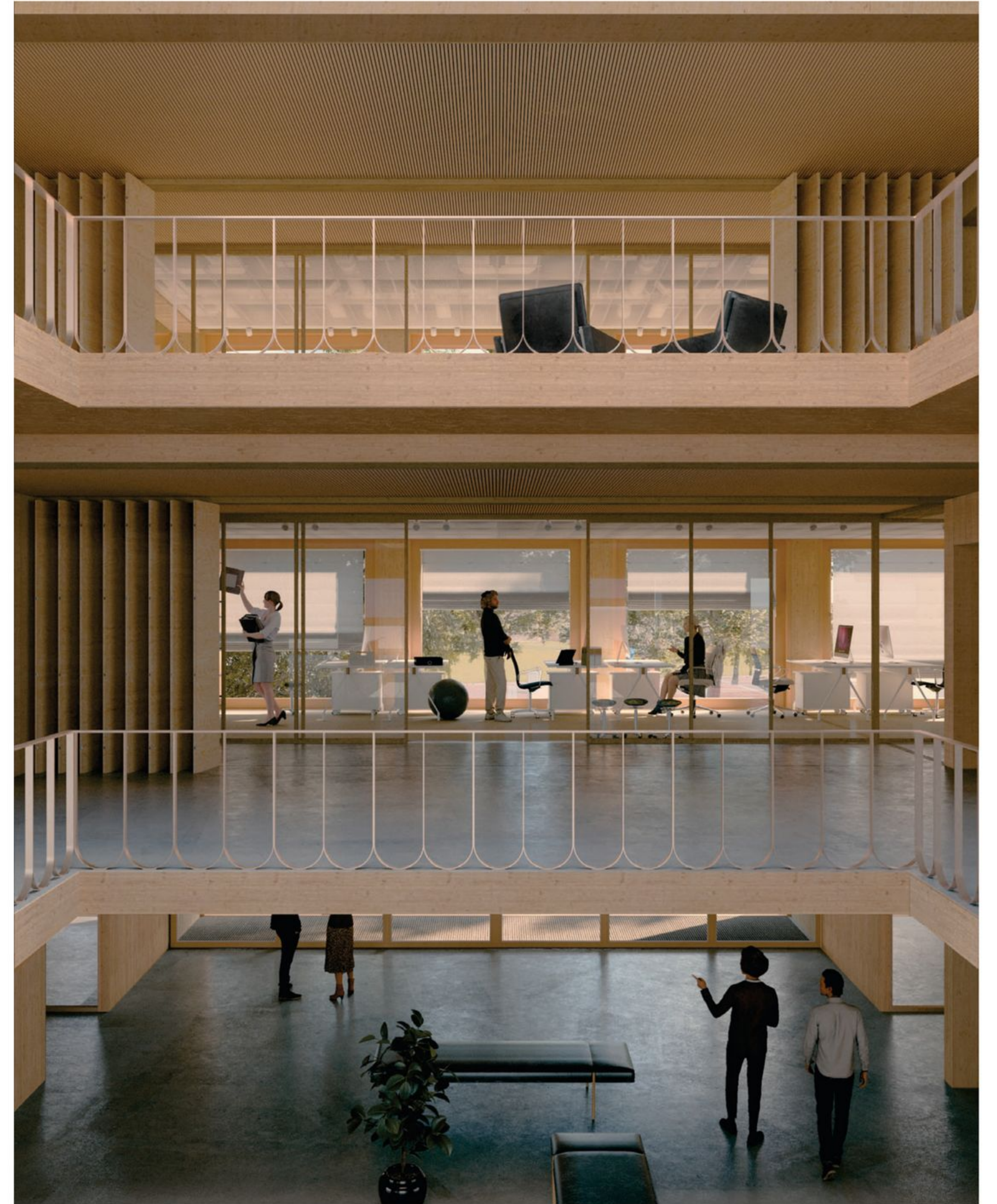
A-A



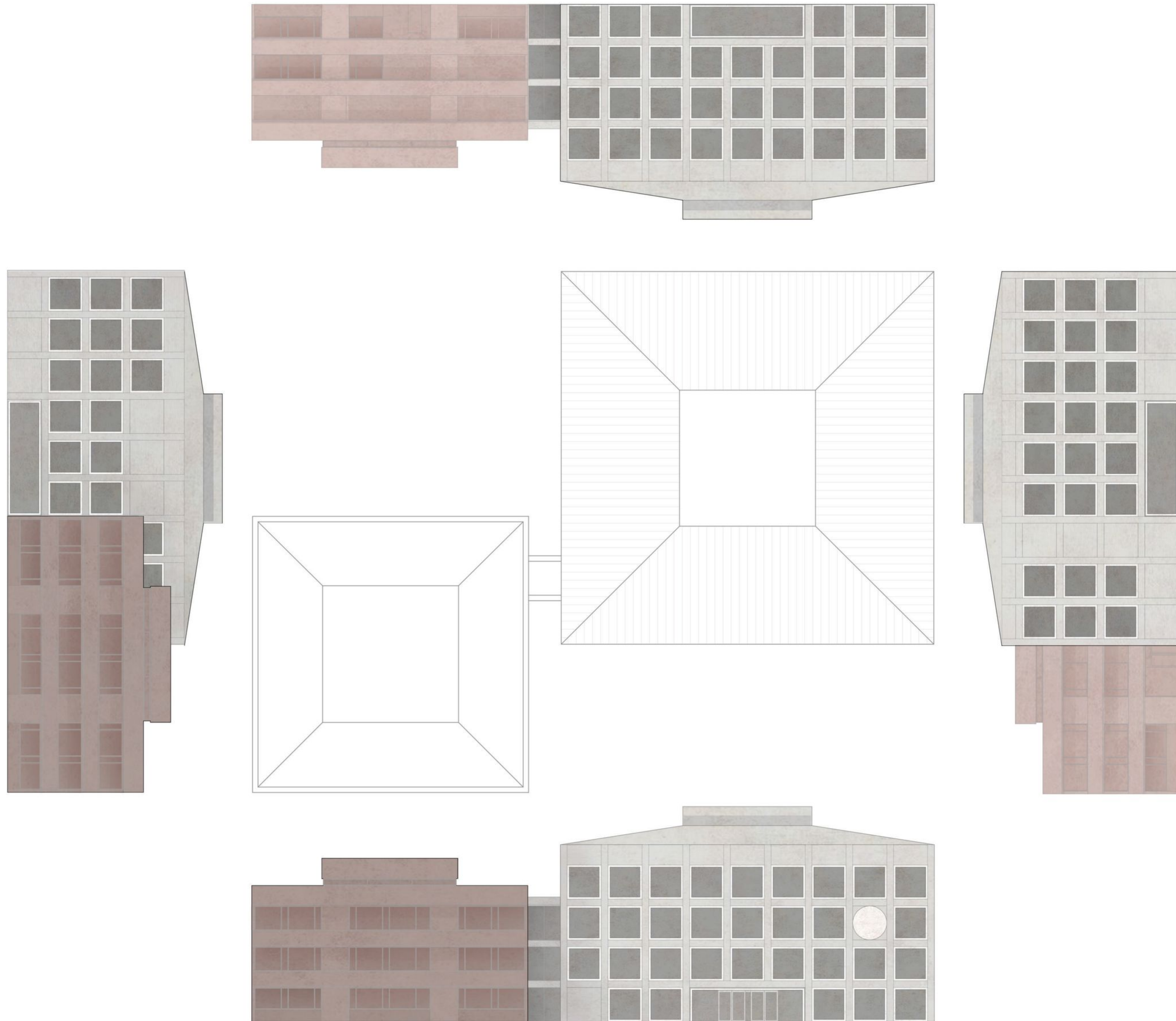
B-B



- ▼ +66.3
- ▼ +63.3
- ▼ +59.3
- ▼ +56.3
- ▼ +53.3
- ▼ +50.3
- ▼ +47.3
- ▼ +66.3
- ▼ +63.3
- ▼ +59.3
- ▼ +56.3
- ▼ +53.3
- ▼ +50.3
- ▼ +47.3









Uuden kaupungintalon korvaaminen laajennuksella vastaa sosiaalisiin, taloudellisiin ja ekologisiin tavoitteisiin sekä Kurikan pyrkimykseen kestävien kaupunkien suunnannäyttäjänä. Ehdotus vahvistaa Kurikan paikallisidentiteettiä uusiutuvan sähköntuotannon ja uusiokäytön kuntana tuomalla sen historian näkyvämmäksi ja jatkamalla samoja periaatteita uutta kaupungintaloa suunniteltaessa. Samalla uusi puisto lisää keskustan monimuotoisuutta sekä asukkaiden mahdollisuuksia kohtaamisiin. Ehdotus vastaa vanhan kaupungintalon tontin tuomiin haasteisiin ja pienen maapinta-alansa ansiosta minimoi vaadittavien paalujen määrän. Massiivipuurakenne on kevyt ja minimoi maaperän liikkeistä seuraavat julkisivu- tai rakenneauriot.

Olevan rakennuskannan hyödyntäminen on kriittinen osa tulevaisuuden arkkitehtuuria. Hyvien laatutekijöiden vaaliminen onnistuu huolehtimalla rakennuksista, jotka luovat näitä tekijöitä. Paras tapa vaalia rakennusperintöä on soveltaa rakennuksia uusiin tarpeisiin.

