



Kilpailualueelle laadittu Aava tarjoaa sekä talossa vieraileville että työskenteleville valoisan, viihtyisän ja restoratiivisen ympäristön. Rakennuksen massoittelu johdattelee kävijän rakennukseen sisään avaraan aulatilaan. Aavassa tärkeää on rauhallisuuden, turvallisuuden ja vastaanottavaisuuden tunteet. Yleistä viihtyvyyttä parantavat tilojen runsas luonnonvalo, vehreyden vaaliminen niin ulko- kuin sisätiloissa sekä harmonisen väripaletin käyttö koko rakennuksessa.

Aava ei ole vain rakennus vaan se on kohtauspaikka kaikille tiloja käyttäville. Siltamaiset ratkaisut aulatilayhteydessä tukevat avointa ja julkista tilaa liittäen toimistotilojen siivet toisiinsa ja luoden aulasta aukion. Tiloissa huomioidaan eri käyttäjäryhmien tarpeet sosiaalisesti kestävällä tavalla. Aava on suunniteltu niin että tiloja voidaan tulevaisuudessa muuttaa ja ottaa toiseen käyttötarkoitukseen. Toimisto-osastojen sisäiset seinät toteutetaan kevyinä väliseininä ja rakennuksen paino jaetaan kantaville pilareille. Toimistotilojen korkea huonekorkeus rohkaisee luovaan ja abstraktiin ajatteluun, ja tilojen sisäiset ikkunat vahvistavat yhteisöllisyyttä sekä sosiaalisuutta antaen kuitenkin halutessa yksityisyyttä ja rauhaa työntekijälle.

A
A
V
A



Aava kaupunkikuvassa

Rakennus myötäilee katujen linjaa länsi- sekä eteläpuolelta ohjaten ohi kulkevaa liikennettä sekä kutsuen sisään kulmasta lohkaistun syvennyksen avulla. Rakennus muodostaa kadun puolen kontrastiksi rauhaisan sisäpihan, jossa on tilaa lapsille sekä kaupunkilaisten aktiviteeteille. Monipuolisesti tapahtumia sekä leikkiä mahdollistava piha kannustaa kaupunkilaisia aktiiviseen osallistumiseen sekä toistensa kohtaamiseen.

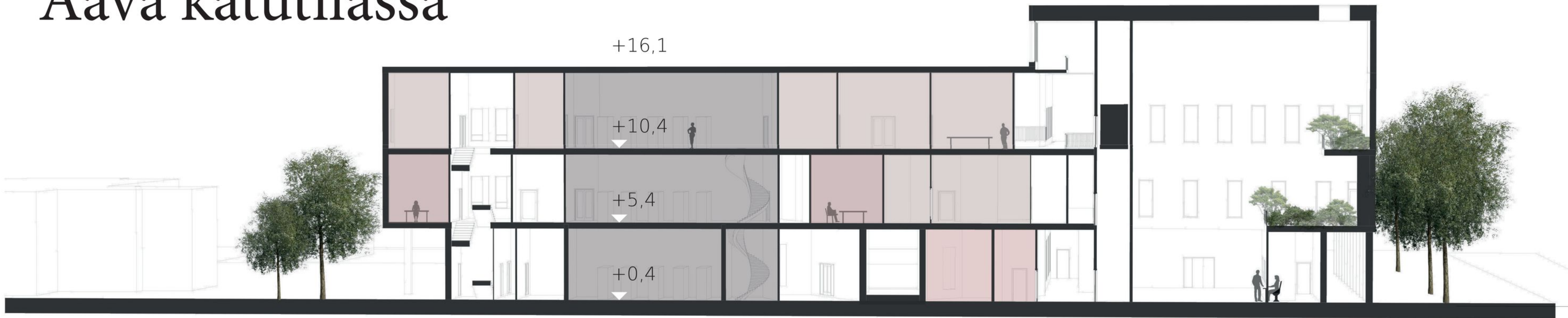
*Rakennuksen liittyminen ympäristöön
(1:5000)*



Asemapiirros 1:500

Aava katutilassa

+19,4



Leikkaus A-A

1:250



Julkisivu pohjoiseen

1:250

Aava kunnioittaa olemassa olevaa lähialueen tiilirakennuskantaa, mutta luo omaleimaista ilmettä rapattulla pinnalla ja ympäristöstä poikkeavalla muodonantollaan. Kahden eri poltetun tiilen käyttö tuo rytmiä ja ohjaa käyttäjää rakennuksen eri puolilla sijaitseville, kutsuille sisääntuloille. Suuret alakerran ikkunat elävöittävät kaupunkitilaa ja avaavat näkymiä sisätilojen julkisiin osiin.

Tilojen suhde ja rytmi



Leikkaus B-B
1:250

Keskiaulan hissikuilua hyödynnetään taiteen tekemiseen. Betoninen seinä toimii mainiona alustana taideteokselle, joka integroidaan osaksi projektia. Taiteelle on tilaa myös ensimmäisessä kerroksessa sijaitsevan valtuustosalin edustalla. Tila on helposti lähestyttävissä suoraan pääsisäänkäynneiltä, ja se on nähtävissä myös kadulle avautuvista ikkunoista. Myös valtuustosali on suunniteltu siten, että sitä kyetään hyödyntämään myös kulttuurikäyttöön.



Julkisivu etelään
1:250

Julkisivun linjat



Julkisivu itään
1:250



Julkisivu länteen 1:250

Rakennuksen horisontaalinen muoto ei luo poikkeusta kaupunkikuvassa. Kolmi-kerroksiset siivet jatkavat ympäristön olemassa olevaa linjaa, mutta keskiaulan korotus erottaa kaupungintalon monumentaalisuudellaan muista. Sisäänkäynnin kalteva katto kutsuu kävijäänsä astumaan sisään. Kadunpuoleisen sisäänkäynnin syvennykseen on myös sijoitettu kello.