





## Kropsu:

Rakennuksen massa on ristin muotoinen ja kolmikerroksinen. Se liittyy keskustan ruutukaavan kordinaatistoon, päätyjen ollessa mittakaavallisesti ympäristön rakenteeseen sopivat. Pohjoisen puoleinen sakara on kerrosta matalampi viereisen poliklinikkarakennuksen korkeuden mukaisesti. Esimmäisen kerroksen massallisen sisävedot tarjoavat suojaa sisäänkäynneille eri suunnista.

Rakennuksen muoto jakaa tontin neljään eriluonteiseen pihaan. Torin kulman aukio kaakkoisnurkalla palvelee tapahtumien yhteydessä tarpeen mukaan osana torin toimintaa. Tori-aukion sisäänkäyntien kautta on mahdollista järjestää torin tapahtumiin liittyvää toimintaa rakennuksen aulassa tai näyttelytilassa, mistä on yhteys myös hallintosaliin.

Lounaisnurkka on varattu oleskeluun ja siihen sijoittuu myös lasten leikkipaikka. Rakennuksen länsisiipi avautuu tälle aukiolle ruokalan terassin kohdalta.

Koillisnurkassa sijaitsee linja-autoliikenteen paviljonkirakennus ja piha-alueelle on sijoitettu hulevesien viivytysallas. Luoteiskulmassa on huoltopiha ja LE-pysäköintipaikat.

Sakaramaisen pohjaratkaisun sydämenä toimii valtuustosalin sali aukeaa ylös lasikattoisena rakennuksen läpi ja tila on ensimmäisessä kerroksessa lasiseinäinen, tarvittaessa verhoilla suljettavissa. Ensimmäisessä kerroksessa salia ympäröivät yhteiskäyttöiset tilat.

Salin purkautumistilanaakin toimiva näyttelytila itäpuolella avautuu tapahtumatorin suuntaan. Etelään päin sijoittuu yleisön pääsisäänkäyntiaula infoineen ja läntiseen sakaraan huolto ja ruokailu, sekä ylempien kerrosten hallinnollisten tilojen sisäänkäynnit. Maantasokerroksen pohjoinen siipi on varattu arkistolle sekä henkilökunnan sosiaalituloille, mitkä on sijoitettu väestönsuojatilaan.

Hallinnon toimistotilat on jaettu toisen ja kolmannen kerroksen ristinmuotoisen pohjan sakaroihin. Muoto mahdollistaa monipuolisesti erilaisia vaihtoehtoja eri toimintojen tilantarpeiden sijoitteluun, myös rakennuksen elinkaarta ajatellen. Rationaalinen ja selkeä 7,35m x 7,35m rakenteellinen ruudukko tukee osaltaan muuntojoustavuutta. Sakarat toimivat soluina, mihin eri toimialojen muodostamia ryhmiä voidaan eriyttää tarkoituksen mukaisesti.

Rakennus on pääosin puurakenteinen: puupilarit kannattelevat teräksisiä palkkeja, joiden varaan liimapuurakenteiset välipohjat tuetaan. Runko jäykistetään porras- ja hissikuiluilla. Julkisvujen umpiosat ovat alimmassa kerroksessa painumatonta massiivihirttä ja ylempissä kerroksissa hallinnon tilojen lasifasadit on verhoiltu puisin auringonsuojarimoituksin, mitkä tuovat rakennuksen massalle yhtenäisen ja pehmeän ilmeen.

Katolle on sijoitettu aurinkopaneelit ja vapaaksi jäävä osa katosta on viherkattoa, mikä osaltaan auttaa hulevesien hallinnassa ja parantaa paikallisen hyönteistön elinolosuhteita.

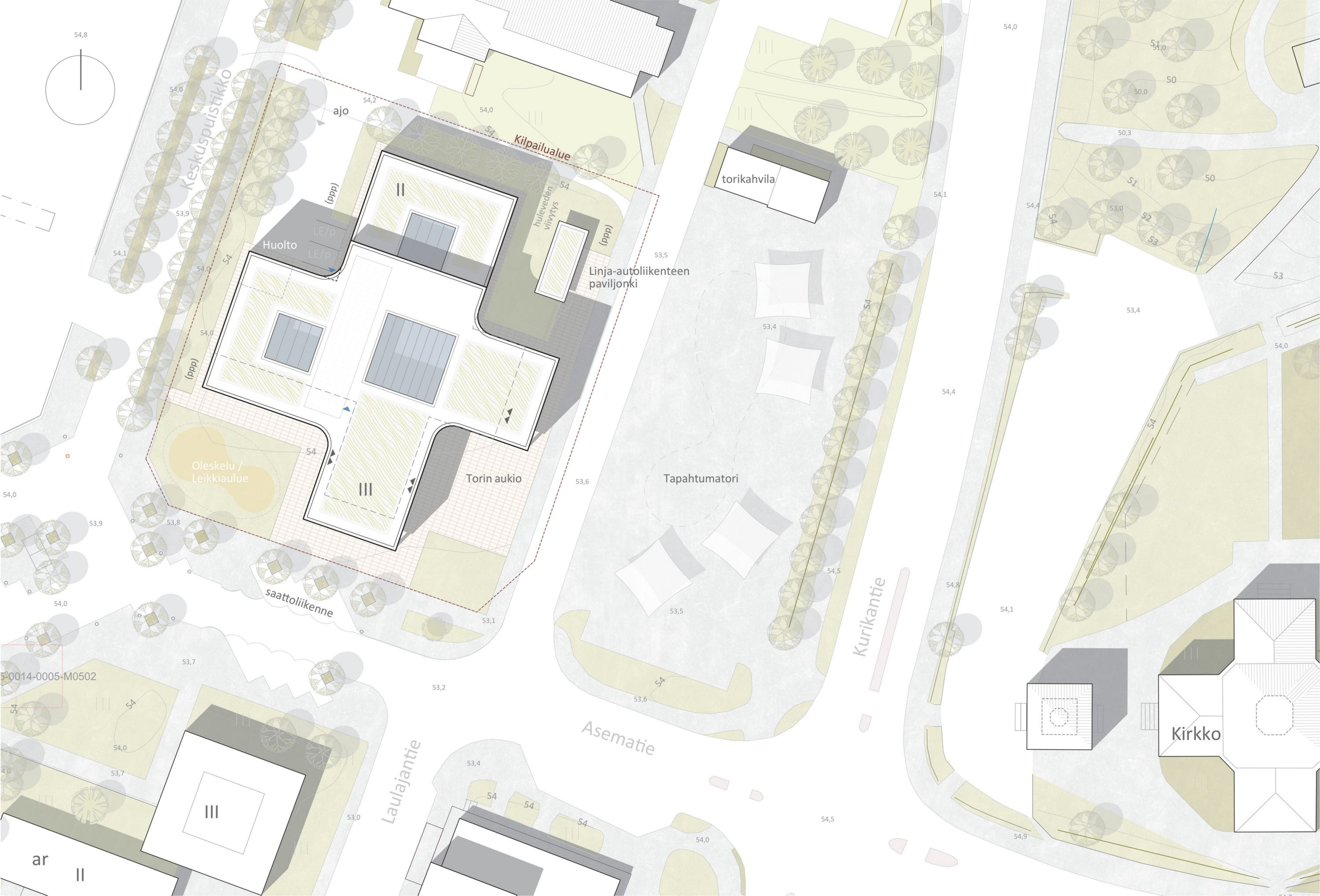
Kokonaisala		Huoneistoala	
1.kerros	1428,00	1.kerros	1255,0
2.kerros	1639,50	2.kerros	1499,0
3.kerros	1303,50	3.kerros	1155,5
	<b>4371,00</b>		<b>3909,5</b>



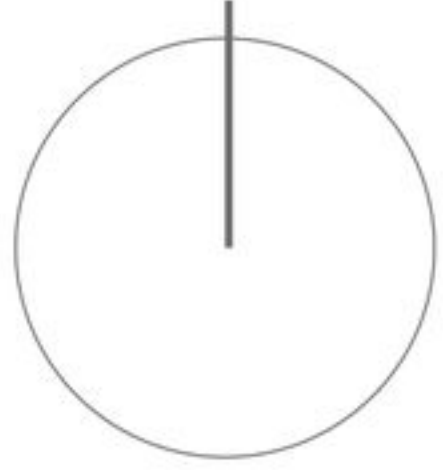
### näkymäkuva etelästä pääsisäänkäyntiaulaan:







54,8



Keskuspuistikko

ajo

Kilpailualue

torikahvila

Huolto

Linja-autoliikenteen paviljonki

Oleskelu / Leikkialue

Torin aukio

Tapahtumatori

saattoliikenne

Kurikkatie

Asematie

Kirkko

Laulajantie

ar

II

III

03

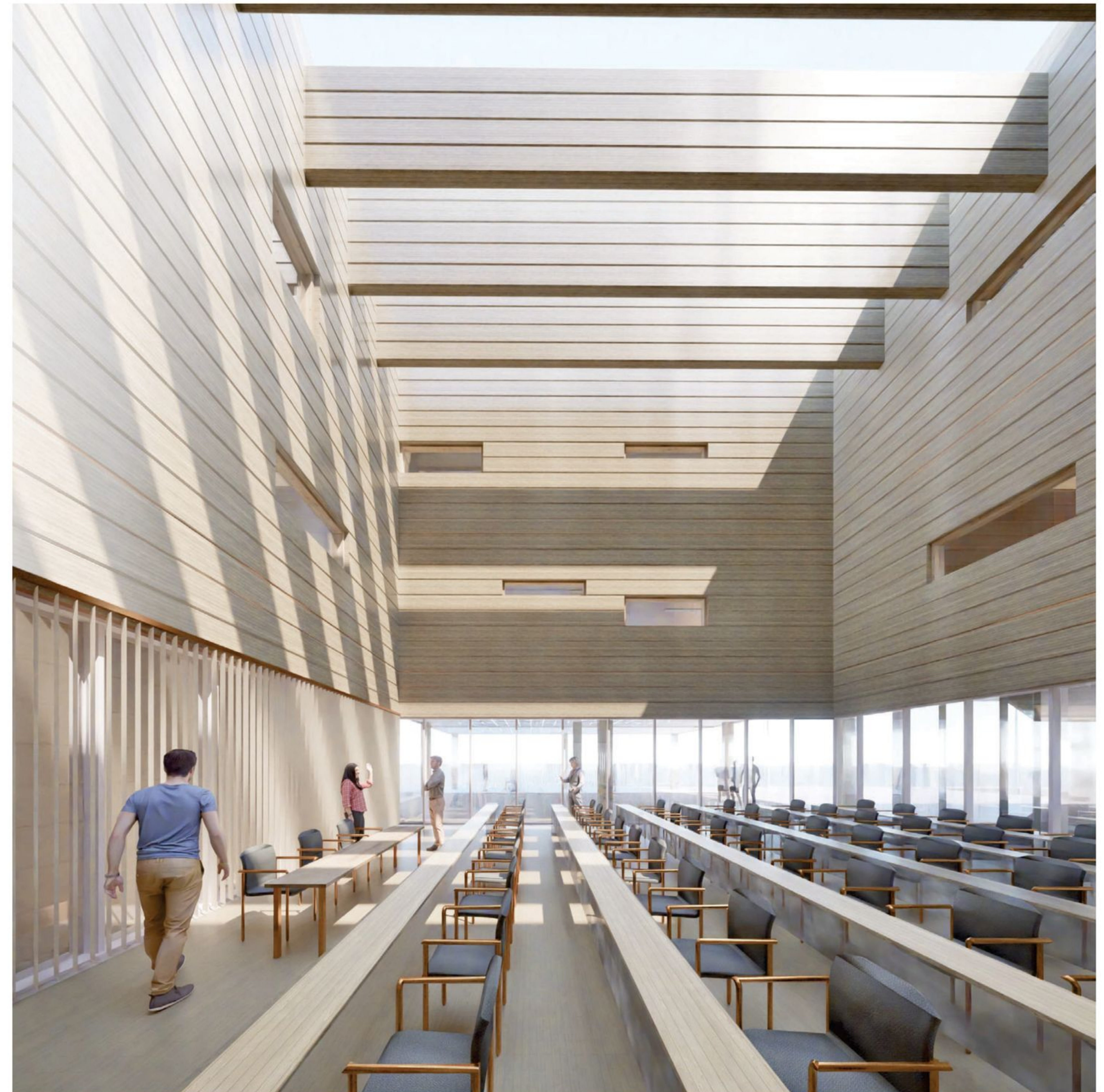
Asemapiirros 1:500

Kurikkatalon yleinen arkkitehtuurikilpailu

Kropsu



näkymäkuva valtuustosalista torin suuntaan:







itään



etelään

1

2



pohjoiseen



länteen



